

KRAFT

2293A

STAR

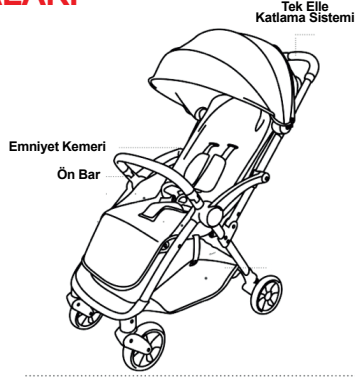
Bebek Arabası Kullanım Kılavuzu



*Ürünün kurulum ve kullanımından önce tüm kullanma kılavuzunu dikkatle okuyunuz.

*İleride referans olması için kullanma talimatını saklayınız.

ÜRÜNÜN PARÇALARI



Bebek Arabası



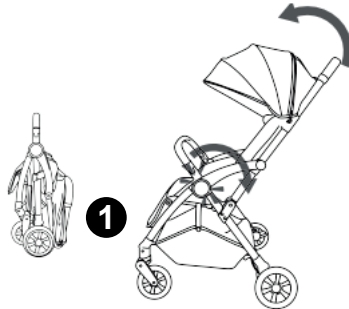
Ön Bar

KURULUM ve KULLANIM

İskeletin Açılması: İtme sapının üzerindeki tek elle katlama sisteminden tutarak itme sapını aşağıda 1 numaralı resimde gösterildiği gibi ok yönünde yukarıya doğru "klik" sesi duyana kadar çekiniz. Klik sesi duyduğunuzda araba doğru şekilde açılmış olacaktır.

UYARI! Bebek arabasını açarken parmak sıkışmasını önlemek için lütfen dikkatli olunuz.

UYARI! Bebek arabasını açarken çocuğunuzu arabadan uzak tutunuz.



UYARI! Çocuğunuzu arabaya oturtmadan önce arabanın doğru ve tam olarak açıldığından emin olunuz.

Ön Barın Takılıp Çıkarılması:

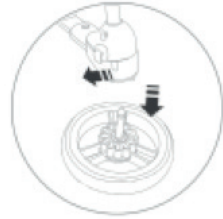


Ön barı takmak için bar uç kısımlarını iskelet üzerindeki yuvalara hizalayarak soldaki resimde gösterildiği gibi oklar yönünde itiniz. Bar yerine oturup kilitlendiğinde klik sesi duyulacaktır.

Barı çıkartmak için sağdaki resimde gösterilen iskelet üzerinde her iki tarafta bulunan bar bağlantı noktalarındaki düğmelere aynı anda basarak barı oklar yönünde çekerek çıkartınız.

UYARI! Çocuğunuz arabada otururken arabayı asla ön barından tutarak kaldırmayınız, çekmeyiniz.

Arka Tekerlekler ve Ön Tekerlekler:



Ön tekerleklerin takılması: Tekerlek yuvası üzerindeki pimi soldaki resimde gösterildiği gibi iskeletin ön ayak borusu üzerindeki yuvaya klik sesi duyana kadar iterek takınız.

Arka tekerleklerin takılması: Tekerlek iç kısmındaki pimi sağdaki resimde görüldüğü gibi arka ayak borusu üzerindeki yuvaya klik sesi duyana kadar iterek takınız.

Tekerlekleri takma işlemini bitirdiğinizde ön ve arka tekerlekleri çekerek yerlerine doğru oturup kilitlendiğinden emin olunuz.

Tekerlekleri çıkartmak için resimde gösterilen kırmızı düğmeye bastırınız ve tekerleği çekerek çıkartınız.

180° Dönebilen Ön Bar:

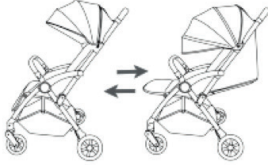


Çocuğunuzu arabaya otururken veya arabadan alırken ön barı tek tarafından çıkartıp 180° dönebilir ve bu sayede bebeğinizi daha rahat oturtabilir veya alabilirsiniz.

Ayak Dayanağının Ayarlanması:



Ayak dayanağını ayarlamak için yuvarlak içerisinde gösterilen mandalı çekiniz ve dayanağı aşağı veya yukarı hareket ettirerek istediğiniz pozisyona getiriniz.

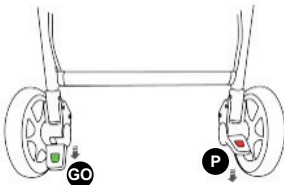


Sırt dayanağının ayarlanması:

Arabanın arka kısmına geçiniz. Sırt dayanağını yatırmak için veya kaldırmak için 1 numaralı şekilde gösterilen ayar mandalını yukarıya doğru çekerek veya aşağı doğru iterek sırt dayanağını kaldırabilir veya yatırabilirsiniz. Sırt dayanağı 0-6 ay arası henüz oturamayan bebekler için tam yatar pozisyonda olmalıdır.

UYARI! Çocuğunuz arabada otururken sırt dayanağı ayarını yapmayınız.

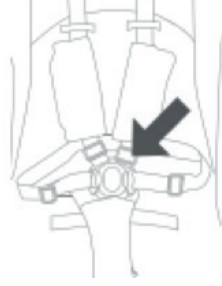
Arka Tekerlek Fren sistemi:



Frenleri devreye sokmak için arka sağ tekerlek yuvası üzerindeki resimde P ile işaretli kırmızı mandalı ve arka sol tekerlek yuvası üzerindeki resimde GO ile işaretli yeşil mandalı ayağınızla aşağı doğru bastırdığınızda arka tekerlekler kilitlenir.

UYARI! Muhtemel bir kaymayı önlemek için araba itilmediği/ hareket etmediği zamanlarda tekerlekler mutlaka kilitlenmiş olmalıdır. Kayıp gitme tehlikesi olabileceğinden arabayı asla yokuş ve meyilli alanlarda gözetimsiz bırakmayınız.

Çocuğunuzun Emniyeti İçin:

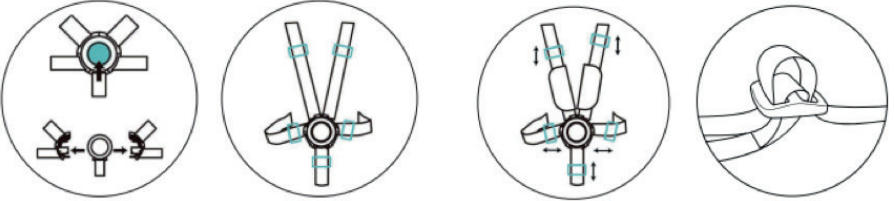


UYARI! Düşerek veya kayarak oluşabilecek ciddi yaralanmaları önlemek için çocuğunuz arabada otururken emniyet kemeri mutlaka takılı olmalıdır.

UYARI! Arabanın geriye doğru devrilip düşmesine ve çocuğunuzun ciddi bir şekilde yaralanmasına neden olabileceğinden çocuğunuzun asla sırt dayanağı üzerinde oturmasına izin vermeminiz.

UYARI! Boğulma tehlikesi yaratabileceğinden emniyet kemerleri kilit tokasıyla sabitlenmemiş bir şekilde, kayışlar serbest iken çocuğünüzü asla araba içerisine oturtmamız.

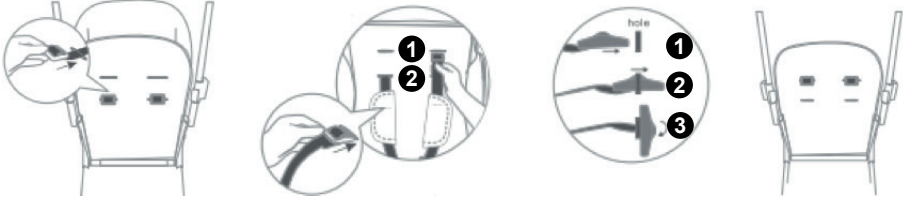
Emniyet kemerinin takılması:



Bacak arası emniyet kemeri ucunu emniyet kemeri tokası üzerinde alt kısımdaki yuvaya ok yönünde iterek takınız. Daha sonra sağ ve sol omuz kemeri ve bel kemeri uçlarındaki tokaları emniyet kemeri tokasına "klik" sesi duyana kadar iterek takınız. Bel kemerinin her iki tarafından çekerek kontrol ediniz ve kemerin doğru takıldığından emin olunuz. Emniyet kemerlerini açmak için kemer tokası ortasındaki yuvarlak düğmeye basınız ve kemeri tokadan çekerek ayırınız. Kemerin bel ve omuz askı uzunluklarını çocuğunuzun bedenine uygun olarak resimlerde görünen tokalar yardımı ile ayarlayabilirsiniz.

UYARI: Yırtık, kopuk, ve hasarlı emniyet kemeri ve/veya kırık kemer tokalı emniyet kemeri mutlaka yenisi ile değiştirilmelidir.

Emniyet Kemerini Omuz Kayışlarının Ayarlanması:

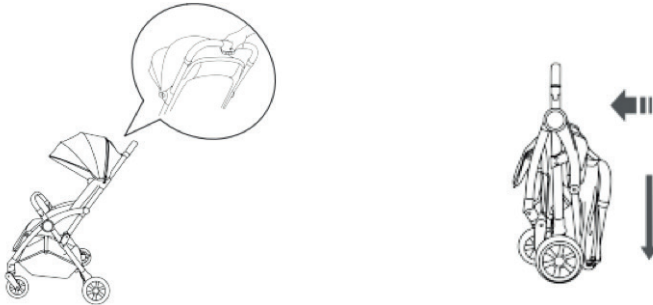


Oturma ünitesinin sırt dayanağı üzerinde emniyet kemerini çocuğunuzun boyuna göre ayarlamanız için yukarıdan aşağı doğru, sağlı sollu 2 çift delik bulunur . Yeni doğmuş çocuklar için emniyet kemerinin bu deliklerin en alt seviyede olanlarından (soldan 2. Resim 2 numara) geçirilmesi önerilir.

Kayışları çocuğunuzun boyuna uygun olarak ayarlamak için önce arabanın arka tarafına geçiniz. Deliklerden çıkan kare tokayı kendinize doğru çekiniz ve 90° döndürünüz. Tokayı içinden çıktığı delikten içeriye doğru itip sırt dayanağının ön yüzüne alınız. Daha sonra kare tokayı yine 90 döndürerek uygun delikten geçiriniz. Bunu yaptığınız zaman kare toka tekrar sırt dayanağının arka kısmında olacaktır. Tokayı tekrar 90° döndürerek yerine sabitleyiniz.

DİKKAT! İşlemi doğru yaptığınızı kontrol etmek için arabanın ön tarafına geçiniz ve omuz kemerlerini kendinize doğru çekerek dayanağın arka tarafındaki kare tokaların yerlerine oturduğundan ve sabitlendiğinden emin olunuz.

Arabanın Katlanması:



Tek ele katlama ünitesi avucunuzun içine alınız. Üzerindeki tetik düğmesi baş parmağınızla sola kaydırınız, diğer dört parmağınızla katlama düğmesini sıkınız ve aynı anda itme sapını hafifçe yukarı kaldırınız ve aşağı doğru bırakınız. Araba otomatik olarak katlanacak ve katlandıktan sonra da sağdaki resimde gösterildiği gibi otomatik olarak kilitlenecektir.

BAKIM VE ONARIM

Bebek arabasının bakım ve onarımı için ařařıdaki talimat ve önerileri uygulayınız.

- Arabanızın bakımını düzenli olarak yapınız.
- Kilit mekanizmaları, tekerlek kilitleleri, emniyet kemeri, bağlantı noktaları ve adaptörlerini muntazam aralıklarla kontrol ediniz ve sağlam, çalışır durumda olduklarından emin olunuz.
- Frenler, tekerlekler ve tekerlek jantları zamanla aşınıp yıpranabilir. Böyle durumlarda zarar gören parçalar yenilenmelidir.
- Toz ve pislik birikimleri özellikle arabanın hareketli noktalarında sıkışmalara ve parçaların zor hareket etmesine neden olabilir. Bu nedenle belli aralıklarla biriken toz ve pislikler temizlenmeli ve daha sonra bu noktalar silikonlu yağla yağlanmalıdır. Temizlenmeden yapılan yağlama daha fazla toz ve pislik toplayarak problemi daha çok büyütür. Temizlenmiş ve muntazam olarak yağlanmış parçalar arabanın daha rahat açılıp kapanmasını ve daha uzun ömürlü olmasını sağlar.
- Arabanın plastik ve metal parçaları yumuşak bir deterjan ve ılık su ile ıslatılmış bir süngerle silinmeli ve kuru bir bezle iyice kurulmalıdır.
- Arabanın kumaş kısımları yıkanmaz. Bu nedenle belli aralıklarla renk açmayan bir deterjan ve ılık su ile nemlendirilmiş bir bezle bastırmadan silinerek temizliği korunmalıdır.
- Araba temizlendikten sonra kurulanmadan veya yağmurda ıslanmış ise yine iyice kurulanmadan katlanıp kaldırıldığında metal kısımlarda paslanma oluşur. Bu nedenle herhangi bir sebepten ıslanmış olan araba muhakkak iyice kurutularak katlanmalıdır.
- Arabanın temizliği için asla kimyasal bileşenli, aşındırıcı temizleyiciler, amonyak ya da çamaşır suyu kullanılmamalıdır.
- Güneş ışığı solmaya neden olacağından, kullanılmadığı zamanlarda katlanarak kapanmış dahi olsa araba balkon, pencere yakını gibi güneşe maruz kalacağı yerlerde saklanmamalıdır.
- Arabayı ikinci çocuğunuz için kullanacaksanız veya ilk kullanımdan 18 ay sonra kontrol ve bakımının yapılması gerekir.
- Arabanın tamir ve bakımı sadece Kraft yetkili servisi tarafından yapılmalıdır. Bu servis dışında yapılan tamir ve parça değişimi arabanın garanti kapsamından çıkmasına neden olur.



UYARILAR

UYARI! Çocuğunuzun güvenliđi için lütfen kullanım kılavuzunu tümüyle okuyunuz. İleride referans olması için kullanım kılavuzunu saklayınız. Bu kılavuzdaki talimatları uygulamazsanız çocuğunuzun güvenliđi etkilenebilir.

UYARI! Bebeğinizin güvenliđi için kullanım kılavuzundaki uyarıları mutlaka dikkate alınız.

UYARI! Araba mutlaka bir yetişkin tarafından kurulmalı ve kullanılmalıdır.

UYARI! Bebeğınızı arabasında asla yalnız bırakmayınız. Daima yetişkin gözetiminde tutunuz.

UYARI! Sırt dayanağı 150° den daha az bir eğime ayarlı iken 0-6 aylık bebeğınızı asla arabaya oturtmamalısınız.

UYARI! Bu bebek arabası, 4 yaş ve ağırlığı maksimum 22 kg olan bebeklerin kullanımı için uygundur.

- Bebeğiniz arabadayken her zaman emniyet kemeri, bel kayışları, omuz kayışları ve bacak arası kayışları bağlanmış ve kemer boyu çocuğunuza göre ayarlanmış olarak takılarak kullanılmalıdır.
- Bebeğiniz arabadayken her zaman ön bar yerine doğru ve tam olarak takılmış olmalıdır.
- Arabayı açıp kaparken parmakların sıkışmaması için dikkat ediniz.
- Arabanın dengesini bozup devirebileceğinden çanta, alışveriş torbaları, kutu ve benzeri nesnelere arabanın sapına asılmamalı veya tentesi üzerine koyulmamalıdır, sepetin taşıma kapasitesi maksimum 3 kg'dır.
- Bebek arabasını park ettiğiniz zaman mutlaka frenlerini kullanınız. Yokuşlarda ve meyilli yerlerde arabayı ve içindeki bebeğınızı asla tek başına bırakmayınız.
- Bebeğınızı arabaya oturtmadan önce, bebek arabasının tamamen açılmış ve kilitletirmen yerlerine oturmuş olduğundan ve koltuk biriminin bağlantı tertibatlarının doğru olarak çalıştığından emin olunuz, frenleri kilitletiniz.
- Bebek arabasının sırt dayanağı ayarını asla bebeğiniz arabanın içindeyken yapmayınız.
- Bebek arabasını basamaklarda ve yürüyen merdivenlerde kullanmayınız. Bir anda kontrolü kaybedebilir ve bebeğinizin arabadan düşmesine neden olabilirsiniz.
- Bebek arabasını kalorifer, ocak, fırın, şömine ve benzeri gibi fazla ısı veren ve yanmaya neden olacak objelerden uzak tutunuz.
- Arabanızın oyuncak gibi kullanılmasına izin vermeyiniz.
- Bebek arabasında aynı anda sadece tek çocuk taşınmalıdır.
- Asla 5 mm'den kalın şilte kullanmayınız.
- Bu ürün koşarak veya patenle kullanılmaya uygun değildir.
- Bebeğinizin arabadan dışarı tırmanmasına ya da arabanın içinde ayakta durmasına izin vermeyiniz.
- Bebek arabasını nemli, çok soğuk ya da çok sıcak ortamda kullanmayınız, muhafaza etmeyiniz.
- Bebek arabasını sahil ve çocuk parkı gibi kumlu ve topraklı alanlarda kullanmayınız. Bu alanlarda kullanım sonucu kum ve toprak tekerleklerin arasına girerek arızalara sebep olabilir.
- Düzenli aralıklarla, arabanızın gevşek vidalarını, yıpranmış bölümlerini ve yırtılmış malzemelerini kontrol ediniz veya Yetkili tamir bakım servisinde bakımını yaptırınız.
- Ürüne asla yetkili servis tarafından onaylananlar dışında parça takmayınız veya modifiye etmeyiniz.

Kullanım Kılavuzunda belirtilen maddelere uyulmaması halinde oluşabilecek sorunlar garanti kapsamı dışındadır.

ÖNEMLİ: Kraft Tamir Bakım Servisi harici bir yerde yapılan bakım / onarım arabanın garanti kapsamından çıkmasına neden olur.

Kullanım Ömrü 5 Yıldır.

İthalatçı Firma:
Atak Dış Ticaret A.Ş.

Yetkili Servis: Atak Dış Tic. A.Ş.
Halkalı Merkez Mah. Dereboyu Cad.
No:44/1 Küçükçekmece / İstanbul
E-mail: info@kraftbaby.com
Tel: (0212) 696 95 42 - (0212) 696 25 35

www.kraftbaby.com

GARANTİ BELGESİ

MALIN : ALICININ
Cinsi : Bebek (Çocuk) Arabası
Markası: **KRAFT**
Modeli :
Azami Tamir Süresi : 20 İş Günü
Garantili Süresi : 2 Yıl

SATICI FİRMANIN
Ünvanı:
Adresi :
Fatura No :
Kaşe ve İmza :

Üretici / İthalatçı Firma: ATAK DIŞ TİCARET A.Ş.
Merkez Adres : Esentepe Mahallesi, Büyükdere Caddesi,
Maya Akar Center, No:102, D:78 Şişli - İstanbul - Türkiye
Teknik Servis Adres : Halkalı Merkez Mahallesi, Dereboyu Caddesi
No:44/1 Küçükçekmece - İstanbul
İletişim : (0212) 696 95 42 - (0212) 696 25 35
E-Mail : info@kraftbaby.com

ÖNEMLİ NOTLAR

- 1 Lütfen ürünü kullanmadan önce kullanım klavuzunu dikkatli okuyunuz.
- 2 Garanti belgesi, sadece üründeki fabrikasyon üretim hatalarını kapsamaktadır.
- 3 Karalanmış, hasar görmüş ya da üzerindeki bilgiler kapatılacak şekilde etiket yapıştırılmış garanti kartları geçersizdir.

