

ÜNİVERSİTE HAZIRLIK

AYT

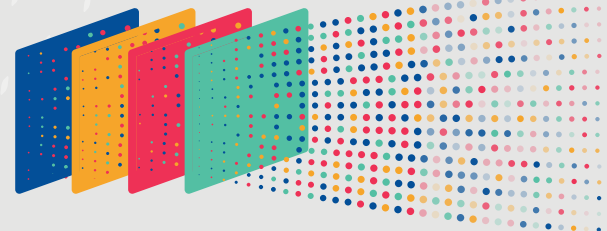
Alan Yeterlilik Testi

EDEBİYAT

SORU BANKASI

Kazanım • **Kavrama** • **Kazandıran**
Bilgi Temelli Beceri Temelli ÖSYM Tarzında

- ◆ 1362 Soru
- ◆ Yeni Nesil Sorular
- ◆ MEB Müfredatına Uyumlu





Genel Yayın Yönetmeni
Mehmet Şirin BULUT

Editör
Hilal Kakız

Dizgi ve Kapak Tasarımı
Qıtap Dizgi & Grafik Birimi

Baskı ve Cilt
Qıtap Yayıncılık San. Tic. A.Ş.

Sertifika: 71316

ISBN: 978-605-72619-8-4

İletişim
Dumlupınar Mah. Behramkale Cad. No: 9 PK: 16285 Görükle, Nilüfer/Bursa

Telefon: 444 99 16

İnternet: www.qitapyayinlari.com

Mail: info@qitapyayinlari.com

Bu eserin her hakkı saklı olup tüm hakları Qıtap Yayıncılık San. Tic. A.Ş.'ye aittir. Bu eserden kısmen de olsa alıntı yapılamaz, metin ve soruları aynen veya değiştirilerek elektronik, mekanik, fotokopi ya da başka türlü bir sistemle çoğaltılamaz, depolanamaz.©

ÖN SÖZ

Değerli Öğrenciler,

Ülkemizde eğitim sisteminin temel amacı; sorun çözen, sorunu anlama yeteneği gelişen, sistematik ve girişimci öğrenciler yetiştirebilmektir. Bu doğrultuda hazırlanan müfredatlar öğrencilerin gelişimini destekleyecek ve gelecek çağa ayak uydurmalarına yardımcı olacak şekilde geliştirilmektedir.

ÖSYM'nin sınav sistemi de bu dinamik ve gelişen öğretim yönetmeliklerinden etkilenmektedir. ÖSYM zamanın gerekliliklerini karşılayabilecek analitik düşünme gücüne sahip, yaratıcı ve motivasyon sahibi bireylerin kendini daha iyi ifade edebilmesine olanak tanıyacak ve zamanla, daha çok öğrenciyi merkeze alan Yeni Nesil sorularıyla bu gelişim sürecine şekil vermektedir.

Qıtap Yayıncılık olarak bu ilerleme çağında yeni, dinamik ve deneyimli öğretmen kadromuzla karşınızdayız. Güncel içeriklerimiz ile iddialı ve ilerlemeye kararlı öğrencilerimiz için soru pratiği ve bilgi pekiştirme fırsatı sunuyoruz. Yeni sisteme uygun, TYT - AYT sınavlarına hazırlık sorularından oluşan kitaplarımızda yıllardır ÖSYM sorularının temelini oluşturan soru köklerinin yanı sıra Yeni Nesil sorular ve zengin içerikli kitaplarımızla bu sınav döneminde de sizleri başarıya taşımayı görev edindik.

AYT Edebiyat Soru Bankası

- Bu kitapta; ÖSYM'nin soru tarzına uygun olup bilgi temelli sorulardan oluşan kazanım testleri,
- Genellikle yeni nesil soruların pekiştirilmesi amacıyla hazırlanan ÖSYM tarzı soru modellerinden oluşan kavrama testleri,
- Son yıllarda YKS'de çıkan yeni tarz soruların ağırlıkta olduğu, ÖSYM'nin soru kalıplarına tamamen uygun sorulardan oluşan kazandıran testler yer almaktadır.

İÇİNDEKİLER

EDEBİYATIN GÜZEL SANATLAR VE BİLİMLER İLE İLİŞKİSİ	5	SERVETİFÜNUN EDEBİYATININ OLUŞUMU VE GELİŞMESİ	123
EDEBİYATIN TARİH - DİN - FELSEFE VE BİLİMLER İLE İLİŞKİSİ	13	SERVETİFÜNUN EDEBİYATI (ŞİİR)	125
METİNLERİN SINIFLANDIRILMASI	15	SERVETİFÜNUN EDEBİYATI (HİKÂYE VE ROMAN)	127
SANATSAL METİNLER	19	SERVETİFÜNUN EDEBİYATI SANATÇI VE ESERLERİ	129
OLAYA BAĞLI METİNLER	21	SERVETİFÜNUN EDEBİYATI (GENEL)	131
GÖSTERMEYE BAĞLI METİNLER	25	FECRİATİ DÖNEMİ EDEBİYATI	133
ÖĞRETİCİ METİNLER	29	SERVETİFÜNUN - FECRİATİ - BAĞIMSIZ SANATÇILAR	135
GAZETE ÇEVRESİNDE GELİŞEN METİNLER (MAKALE, FIKRA, DENEME, ELEŞTİRİ, MÜLAKAT, RÖPORTAJ, SOHBET, HABER YAZISI)	33	SERVETİFÜNUN - FECRİATİ - BAĞIMSIZ SANATÇILAR (GENEL)	137
KİŞİSEL YAŞAMI KONU ALAN METİNLER (BİYOGRAFİ, OTOBİYOGRAFİ, ANI, GEZİ YAZISI, GÜNLÜK, MEKTUP)	35	MİLLÎ EDEBİYAT DÖNEMİ - GENEL ÖZELLİKLER	139
COŞKU VE HEYECANI DİLE GETİREN METİNLER - ŞİİR	37	MİLLÎ EDEBİYAT DÖNEMİ - ŞİİR	141
COŞKU VE HEYECANI DİLE GETİREN METİNLER - ŞİİR (GENEL)	45	MİLLÎ EDEBİYAT DÖNEMİ - NESİR	143
SÖZ SANATLARI	55	MİLLÎ EDEBİYAT DÖNEMİ - HİKÂYE VE ROMAN	145
SÖZLÜ ANLATIM TÜRLERİ	61	MİLLÎ EDEBİYAT DÖNEMİ - TİYATRO VE DİĞER DÜZYAZI TÜRLERİ	147
EDEBİYATA GİRİŞ (GENEL)	63	MİLLÎ EDEBİYAT DÖNEMİ SANATÇILARI - BAĞIMSIZ SANATÇILAR	149
TÜRK EDEBİYATININ DÖNEMLERİ	67	MİLLÎ EDEBİYAT DÖNEMİ (GENEL)	151
İSLAM ÖNCESİ VE GEÇİŞ DÖNEMİ TÜRK EDEBİYATI	71	CUMHURİYET DÖNEMİ TÜRK EDEBİYATI - ÖZELLİKLER	157
HALK EDEBİYATI GENEL ÖZELLİKLERİ	77	CUMHURİYET DÖNEMİ'NDE ÖYKÜ	161
HALK EDEBİYATI - ÂŞİK EDEBİYATI	81	CUMHURİYET DÖNEMİ'NDE ŞİİR - SAF ŞİİR (ÖZ ŞİİR) ANLAYIŞI	169
HALK EDEBİYATI - TEKKE VE TASAVVUF EDEBİYATI	83	SERBEST NAZİM VE TOPLUMCU ŞİİR	175
HALK EDEBİYATI (GENEL)	85	MİLLÎ EDEBİYAT ZEVK VE ANLAYIŞINI SÜRDÜREN ŞİİR	183
DİVAN EDEBİYATI	89	DİNİ DEĞERLERİ, GELENEĞE DUYARLILIĞI VE METAFİZİK ANLAYIŞI ÖNE ÇIKARAN ŞİİR	187
DİVAN EDEBİYATI (GENEL)	99	GARİP AKIMI	189
EDEBİYAT AKIMLARI	103	II. YENİ AKIMI	193
EDEBİYAT AKIMLARI VE DÜNYA EDEBİYATI	107	CUMHURİYET DÖNEMİ EDEBİYATI - ŞİİR	197
TANZİMAT EDEBİYATININ OLUŞUMU VE GELİŞMESİ	109	CUMHURİYET DÖNEMİ EDEBİYATI - ROMAN	205
TANZİMAT EDEBİYATI - ŞİİR	111	TOPLUMCU GERÇEKÇİ ROMAN	209
TANZİMAT EDEBİYATI - HİKÂYE VE ROMAN	113	MİLLÎ EDEBİYAT ZEVK VE ANLAYIŞINI SÜRDÜREN ROMAN	213
TANZİMAT EDEBİYATI - TİYATRO VE DİĞER TÜRLER	115	MODERNİZM VE POSTMODERNİZMİ ESAS ALAN ESERLER	215
TANZİMAT EDEBİYATI SANATÇILARI	117	CUMHURİYET DÖNEMİ'NDE TİYATRO	225
TANZİMAT EDEBİYATI	119	CUMHURİYET DÖNEMİ TÜRK EDEBİYATI (GENEL)	231
TANZİMAT EDEBİYATI (GENEL)	121		

1. Bir edebiyat eserinde içerik (anlatılan konu), dil (dönemin yazı dili), yapı (kurgulanış tarzı) dediğimiz üç temel unsura ilave edilebilecek dördüncü bir unsur "üslup"tur. Ancak üslup, diğer üç unsur gibi bağımsız bir kimliğe sahip olmaktan çok, söz konusu üç unsurun "birbirleriyle birlik ve bütünlük prensibi dâhilindeki çok yönlü ilişkileri ve edebîlik potası içindeki sentezinden" meydana gelir. İşte edebiyat eseri bu dört temel unsurdan teşekkül etmiş karmaşık ama estetik bir terkiptir.

Yukarıdaki sözleri söyleyen biri, bir edebiyat eserinde aşağıdakilerden hangisini aramaz?

- A) Anlatılan konunun söylenişinde estetik formun etkisini
- B) Yazarın anlatımını yansıtan cümleleri
- C) Eserde bahsedilen olayın kendine özgünlüğünü
- D) Yapıtın millî birliği kuvvetlendirme özelliğini
- E) İçerik, dil ve kurgunun birbiriyle uygun olmasını

2. Cemil Meriç, edebiyatı şöyle tanımlar: "Dar anlam: Güzel yazılar. İnsan (fert veya topluluk) düşünce ve duygularını dil vasıtasıyla ifade etmek isteyince karşısına belli bir biçim çıkar. Bu biçim, kendi biçimi, ifade etmek istediği konuya en uygun olan biçimdir, hem ifade etmek istediği konuya hem de uyandırmak istediği etkiye. Bu etki, coşkunluk, hayranlık, inandırma olabilir. Demek ki edebiyatın başka bir yönü var: Sanat yönü."

Bu parçada edebiyatı kendine göre tanımlayan yazar aşağıdakilerden hangisine değinmemiştir?

- A) Edebiyatın güzel yazılardan oluştuğuna
- B) Duygu ve düşüncelerin dil aracılığı ile ifade edildiğine
- C) Anlatılan konuya göre biçimin değişebileceğine
- D) Üslubun uyandırmak istediği etkiyle doğru orantılı olduğuna
- E) Coşkunluk ve hayranlık duygularını sadece edebiyatın oluşturabileceğine

3.

	AÇIKLAMA	KAVRAM
I.	İyi huy, ahlaklı, edepli olmak	edebiyat
II.	Olay, düşünce, duygu ve hayallerin dil aracılığıyla sözlü veya yazılı olarak biçimlendirilmesi sanatı	yazın
III.	Bir bilim kolunun türlü konuları üzerine yazılmış yazı ve eserlerin hepsi	literatür
IV.	İçten olmayan, gereksiz, yapmacık, boş sözler	argo
V.	Mensur (düzyazı) edebî metinler	inşâ

Yukarıda numaralanmış bölümlerden hangisinde verilen açıklama ile karşısındaki kavram birbiriyle uyuşmamaktadır?

- A) I - II
- B) II - III
- C) I - IV
- D) II - IV
- E) III - V

4.

- I. Olay, düşünce, duygu ve hayallerin dil aracılığıyla sözlü veya yazılı olarak biçimlendirilmesi sanatı, yazın.
- II. İnsanları etkilemek için estetik değeri yüksek sanat yapıtları oluşturmak.
- III. İçten olmayan, gereksiz, yapmacık, boş sözler.
- IV. Ünlü olmak için kimi sanatçıların yazdığı sanattı sözlerden oluşan metinler.
- V. Bir bilim kolunun türlü konuları üzerine yazılmış yazı ve eserlerin hepsi, literatür.

Yukarıdaki açıklamalardan hangileri edebiyat sözcüğünün temel anlamına en uzaktır?

- A) I - II
- B) II - III
- C) III - IV
- D) II - IV
- E) III - V

5. "Edebiyat toplumun aynasıdır" sözünü çok duymuşuzdur. Peki nasıl bir aynadır bu? Her şeyi bütün çıplaklığıyla gösteren; söylenemeyenleri, üstü örtülenleri ve görmezden gelinenleri korkusuzca dile getiren bir ayna. Baktığımızda bize sadece kendimizi değil, bizimle aynı kültürde nefes alan, aynı acı ve hüznüleri, aynı mutluluk ve sevinçleri paylaşan insanları gösteren bir ayna. Aynaya karşı tutulan bir aynada iç içe geçmiş sonsuz sayıda ayna görüleceği gibi sonsuz sayıda hayat gösteren bir ayna. Öyle bir ayna ki aynaya nereden baktığımıza göre göreceğimiz değişmekte, ayna bakışımıza göre bize farklı hayatlar ve yüzler göstermekte. Böylece edebiyat sadece toplumun aynası olarak kalmayıp dünyaya dair hem tanıdık hem de yabancı manzaralar sunan bir "pencere" görevi görmektedir.

Bu parçaya göre edebiyatın en önemli işlevi aşağıdakilerden hangisidir?

- A) Yaşanmışlıkları estetik bir kurguda anlatması
- B) Toplumsal sorunlara çözümler üretmesi
- C) İnsana korku duygusuyla baş etmeyi öğretmesi
- D) Yaşamı tüm çıplaklığı ile ve ayrıntılı yansıtması
- E) Doğadaki en güzel manzaraları edebiyatçıların betimlemesi

6. Edebiyatla uyandırdığımız dünyada eskisi gibi toy değildir. Yaşımız gençtir ama öğrendiklerimiz bir ömre bedeldir. Öğretmenler, ebeveynler, çokbilmiş komşu amca ve teyzeler... Hiçbiri bize edebiyatın verdiği gizli öğüdü veremez, edebiyatın bizde uyandırdığı bilgeliği uyandıramaz. Çünkü edebiyatın verdiği öğüt ve uyandırdığı bilgelik buyurucu ve azarlayıcı bir nitelik taşımaz, özgürlüğümüzü kısıtlamaz. Aksine bize her türlü düşüncenin serbest olduğu hoşgörülü bir ortam sunar.

Bu parçada edebiyat ile ilgili aşağıdakilerden hangisine değinilmemiştir?

- A) İnsana çok şey öğrettiğine
- B) Buyurgan ve azarlayıcı olmadığına
- C) Öğretmenlerin bu dersi iyi öğretmediğine
- D) İnsana gizli öğüt veren bir yapısı olduğuna
- E) Düşüncelerin serbestçe dolaştığı bir ortam sunduğuna

7. Edebiyatın görevi, işinden gücünden dolayı kendini dinlemeye fırsat bulamayan veya yaşamın binbir türlü derdinden ötürü sadece "bugünü" yaşayan insanoğluna olayları bütün olarak algılamasını sağlamak, ayrıca yaşama farklı pencelelerden bakma yollarını göstermektir.

Bu parçada yazarın edebiyata yüklediği görevlerden hangisine ulaşamaz?

- A) İnsanın boş işlerle meşgul olmasını engeller.
- B) Olaylara bütüncül bakmasını sağlar.
- C) Hayatın değişik yönlerinin olduğunu gösterir.
- D) İnsanın dertleri içinde boğulmasına engel olmaya çalışır.
- E) Hayatta farklı seçenekler olduğunu gösterir.

8. Edebiyatın toplumsal işlevinin ne olabileceği, İlk Çağ felsefecileri ve düşünürlerinden itibaren üzerinde durulan bir konu olmuştur. Platon, edebiyatın toplum üzerindeki etkilerinin bilincindedir ve edebiyat eserlerindeki sakıncalı parçaların gençlerin eğitimini olumsuz etkileyeceğine inanır. Bu demektir ki birey ve toplumun alacağı biçim üzerinde edebiyatın anlamlı bir gücü vardır. Bu anlayış biçim ve nitelik değiştirerek günümüze kadar devam etmiştir. Buna karşılık Aristo için edebiyat, bir tür bilgi edinmenin aracıdır .

Bu parçaya göre aşağıdakilerden hangisi İlk Çağ düşünürlerinin edebiyatın işlevi hakkında ortaya attıkları düşüncelerle ilgili değildir?

- A) Hem düşünürler hem de felsefeciler edebiyata farklı görevler üstlenmiştir.
- B) Platon, edebiyatın gençler üzerinde olumsuz etkisi olabileceğini öne sürmüştür.
- C) Aristo, edebiyatı bilgi edinme aracı olarak görmektedir.
- D) Edebiyatın birey ve toplumun biçimlenmesinde belli bir gücü vardır.
- E) Toplumun sakıncalı düşüncelerden korunmasında edebiyatın görevi yadsınmaz.

1. "Edebiyatın dinle ilişkisi" üzerine çalışma yapacak bir araştırmacı aşağıdaki metinlerden hangisini değerlendirmeye almaz?

- A) Müjdecim, kurtarıcım, efendim, peygamberim
Sana uymayan ölçü, hayat olsa teperim
- B) Anladım işi sanat Allah'ı aramakmış
Marifet bu, gerisi yalnız çelik çomakmış
- C) Namaz, sancıma ilaç, yanık yerime merhem
Onsuz, ebedi hayat benim olsa istemem
- D) Medyündür O mâsuma bütün bir beşeriyet
Yâ Rab, bizi mahşerde bu ikrâr ile haşret
- E) Ruhumu eritip de kalıpta dondurmuşlar
Onu İstanbul diye toprağa kondurmuşlar

2. I. Bilimsel verilere dayanma
II. Yaşanan olaylardan yararlanma
III. Yaşananlardan hareketle kesin yargılara ulaşma
IV. Yalnızca geçmişteki bulguları inceleme
V. Olayları neden - sonuç ilişkisi içinde ele alma

Yukarıdaki numaralanmış olarak verilenlerden hangileri edebiyat ve tarih için ortak bir özelliktir?

- A) Yalnız I B) Yalnız II C) Yalnız III
D) III ve IV E) IV ve V

3. Edebiyat ve tarih arasındaki ilişkiyle ilgili olarak aşağıda verilen yargılardan hangisi yanlıştır?

- A) Edebiyatta yazınsal yapıtlar tarih biliminin yöntemleri kullanılarak oluşturulur.
- B) Tarihî olaylar, yazınsal yapıtları dil ve anlatım yönüyle etkiler.
- C) Edebiyat, tarihî verilerden yola çıkarak onu kurmaca dönüştürebilir.
- D) Tarihî metinler, insanlara estetik haz değil nesnel bilgi verir.
- E) Tarihî olaylar edebiyat sayesinde günümüze kadar aktarılır.

4. Düşüncelere gömülmüş bir hâlde çakıllı yolda durdu öylece. Var olduğunu çok yoğun bir şekilde düşünüp bir gün olmayacağını unutmaya çalışıyordu. Ama kesinlikle imkânsız bir şeydi bu. Varoluşunu ne kadar çok düşünürse düşünsün, hemen yaşamın sonu olduğu düşüncesi de geliveriyordu aklına. Bunun tam tersi de geçerliydi: Bir gün yok olacağını kuvvetle hissederse yaşamın nasıl sonsuz bir değere sahip olduğunu da asıl o zaman anlıyordu. Madalyonun bir yüzü ne kadar büyük ve belirginse diğer yüzü de o kadar büyük ve belirgindi. Yaşam ve ölüm aynı şeyin iki yüzüydü.

Bu metinden edebiyatın aşağıdakilerden hangisi ile ilişkisi belirlenebilir?

- A) Tarih B) Coğrafya C) Din
D) Felsefe E) Sosyoloji

5. (I) Edebiyatla bilim arasındaki ilişkinin temelinde her ikisinin de insan etkinliği olması vardır. (II) Edebiyat da bilim de insana yöneliktir. (III) Fakat Edebiyatta ve bilimde birbirinden farklı yöntemler kullanılır. (IV) Edebiyat kendi alanındaki üretiminde güzelliğe ulaşmayı, kişiye estetik zevk kazandırmayı hedefler. (V) Bilim ise öznel bir bakışla gerçeğe ve doğru bilgiye ulaşmayı amaçlar.

Bu parçadaki numaralanmış cümlelerin hangisinde bir bilgi yanlışı vardır?

- A) I B) II C) III D) IV E) V

6. I. Edebiyat ürünleri okuyucuya sezdirenen, hissettiren ve çağrıştıran bir özelliğe sahiptir.
II. Edebiyat tarihçileri yazınsal türlerin gelişim sürecini inceleyip ortaya koyar.
III. Edebî metinlerin temel ifade şekilleri manzum ve mensur olmak üzere ikiye ayrılır.
IV. Edebiyat tarihi edebî eserleri ve onların yazarlarını neden - sonuç ilişkisi içinde inceler.

Yukarıda numaralanmış cümlelerden doğru olanın yanına (D), yanlış olanın yanına (Y) yazıldığında doğru sıralama aşağıdakilerden hangisi olur?

	I	II	III	IV
A)	(D)	(Y)	(D)	(Y)
B)	(Y)	(Y)	(D)	(D)
C)	(D)	(D)	(D)	(Y)
D)	(D)	(Y)	(D)	(D)
E)	(Y)	(D)	(D)	(Y)

7. Aşağıdakilerin hangisinde verilen bilgi ile ayraç içindeki eşleştirme örtüşmemektedir?

- A) Ahmet Mithat Efendi'nin *Felâatun Bey'le Râkım Efendi* adlı romanı, hem Tanzimat Dönemi'ndeki "yanlış Batılılaşma" konusunu işler hem de o dönemin örf, âdet, gelenek, görenekleri hakkında bize bilgi verir. (edebiyat - sosyoloji ilişkisi)
- B) Türklerin İslamiyet'i kabul etmesinden sonra Kâşgarlı Mahmut tarafından kaleme alınan ve Arapça olarak yazılan *Divanü Lügâti't Türk*, Türk soylu halkların dil özelliklerini ve o dönemin söz varlığını olabildiğince ayrıntısıyla ortaya koyar. (edebiyat - din ilişkisi)
- C) Jules Verne'in *Ay'a Yolculuk* adlı eseri insanoğlunun Ay'a ayak basmasından yüz yıl önce yazılmıştır. (edebiyat - bilim kurgu ilişkisi)
- D) Albert Camus'nun *Düşüş*, Jean Paul Sartre'ın *Bulantı* adlı eserlerinde varoluşçuluk düşüncesi etkileyici bir biçimde işlenmiştir. (edebiyat - felsefe ilişkisi)
- E) İnsan psikolojisini iyi bilmeyen sanatçı, Peyami Safa'nın *Dokuzuncu Hariciye Koşuşu*'ndaki hasta çocuk gibi başarılı kahramanları yaratamaz. (edebiyat - psikoloji ilişkisi)

8. I. Sanatçının el, kol ve beden hareketlerini kullanarak temayı sözsüz anlatması (Pantomim)
- II. Konusunu mitolojiden veya güncel olaylardan alan ve müzikle bestelenmiş şekilde diğer görsel sanatlar kullanılarak sahnede gösterilen sanat (Opera)
- III. Bir hattat tarafından yazı sistemleri ve özel aletler kullanılarak oluşturulan görsel sanat türü. (Minyatür)
- IV. Sesin biçim ve anlamlı titreşimler kazanmış hâli (Müzik)
- V. İnsan yaşamı için mekân oluşturma ve çevreyi tasarlama işi (Mimarlık)

Yukarıda numaralanmış bölümlerden hangisinde verilen açıklama ayraç içindeki güzel sanat dalı ile uyuşmamaktadır?

- A) I B) II C) III D) IV E) V

9. I. Orhan Pamuk, Türk toplumunun yüzyıllar içindeki kültürel değişimini yapıtlarına yansıtmayı çok önemsendiğini ifade etmiştir.
- II. Ahmet Ümit, son romanı *Elveda Canım Vatanım*'da İttihat ve Terakki'nin ülkeyi bir çıkmaza nasıl soktuğunu ele aldığını belirtmiştir.

Yukarıda numaralanmış bölümlerde sözü edilen yazarların hangi bilimlerden yararlandıkları doğru olarak belirtilmiştir?

	I	II
A) Psikoloji		Felsefe
B) Sosyoloji		Tarih
C) Coğrafya		Sosyoloji
D) Felsefe		Tarih
E) Tarih		Coğrafya

10. (I) Biçim, çizim, renk, ton farklılıkları kullanılır. (II) Duyguların ve gözlemlerin yansıtılmasına dayanır. (III) Ögelerin çeşitli biçimlerde bir araya getirilmesiyle oluşan kompozisyon önemlidir. (IV) Estetik kurallar çerçevesinde iki boyutlu bir düzleme yansıtma vardır. (V) Tabiatıta var olan ya da hayalde canlandırılan varlıkları taş, çamur, mermer gibi maddelerin üzerine işleme sanatıdır.

Yukarıda numaralanmış bölümlerden hangisi resim ile ilgili değildir?

- A) I B) II C) III D) IV E) V

11. Sanat, insan ruhunu kötülüklerden arındıran, acısını, hüznünü bir nebze de olsa unutturabilen, ufkunu olabildiğine genişleten bir akımdır. Resim, heykel ve mimari gördüğümüz zaman farkında olmadan iyimser düşüncelere dalar, yaratıcılık ruhumuzu geliştiririz. Müzik dinlediğimizde ruhumuzun dinlendiğini hissederiz; şiir, roman ve tiyatro ile uğraştığımızda ise eğitici, öğretici nitelikleriyle bize kendimizi geliştirme imkânı sunar.

Böyle diyen bir yazardan,

- I. Sanat bireylerin bakış açısını genişleterek hayata farklı pencerelerden bakmasını sağlar.
- II. Güzel sanatlarla uğraşan insanlar yaratıcılık yeteneğini geliştirerek yaşama daha pozitif bakar.
- III. Birçok faydası olan yaratıcı sanatlar insanın bilmediğimiz yönlerine ışık tutup karanlık noktalarını aydınlatır.
- IV. Günlük yaşamda çok kullandığımız "Musiki ruhun gıdasıdır." sözü müziğin önemini açık şekilde vurgulamaktadır.

yukarıdaki numaralanmış yargılardan hangilerini söylemesi beklenmez?

- A) Yalnız I B) Yalnız II C) Yalnız III
D) I ve III E) III ve IV

1. Aşağıdaki yazınsal türlerden hangisi karşısında verilen metin türüyle uyuşmamaktadır?

- A) Roman → Anlatmaya bağlı metin
- B) Gezi yazısı → Olay çevresinde oluşan metin
- C) Deneme → Gazete çevresinde oluşan metin
- D) Orta oyunu → Göstermeye bağlı metin
- E) Şiir → Coşku ve heyecanı dile getiren metin

2. Sanatsal metinlerle ilgili aşağıda verilen cümlelerden hangisi yanlıştır?

- A) Gerçek kurgulanarak anlatılır.
- B) Dil sanatsal olup üslup kaygısı vardır.
- C) Bilgilendirme amacı yoktur.
- D) Okuyucuda merak uyandırır.
- E) Metinler çok anlamlılığa kapalıdır.

3. Aşağıdakilerden hangisi sanatsal metin türlerine örnek olamaz?

- A) Donatello'nun Davut heykeli
- B) Sezai Karakoç'un Mona Roza şiiri
- C) Salvador Dalí'nin Belleğin Azmi tablosu
- D) Copernicus'un Güneş Merkezli Evren Teorisi
- E) Dostoyevski'nin Suç ve Ceza romanı

4. Öğretici metinler; tanıtmak, bilgi ve haber vermek, uyarmak, düşündürmek, kanıları değiştirmek, yönlendirmek gibi amaçlarla yazılır. Konuyla ilgili duygu ve düşünceler kısa ve kesin ifadelerle dile getirilir. Dil, daha çok, göndergesel işlevde kullanılır. Söz sanatlarına, kelimelerin mecaz ve soyut anlamlarına pek yer verilmez.

Aşağıdakilerden hangisi, bu parçada tanıtılan metinler grubuna girmez?

- A) Sohbet
- B) Masal
- C) Röportaj
- D) Mektup
- E) Hatıra

5. Aşağıdaki parçalardan hangisi ayraç içindeki metin türüyle ilişkilendirilemez?

A) Türkiye Selçukluları, Anadolu'nun Türk yurdu hâline gelmesinde etkili olan uzun ömürlü devlet olmuştur. Arslan Yabgu'nun torunu Süleyman Şah, 1077 yılında Hristiyanlar için oldukça önemli olan İznik'i ele geçirmiş ve başkent yaparak Türkiye Selçuklu Devleti'ni kurmuştur.
(Tarihî Metin)

B) Dil; temeli bilinmeyen zamanlarda atılmış, kendi doğal yapısı ve kuralları içerisinde yaşayan ve gelişen, canlı bir varlık, sosyal bir kurumdur. Her dilin doğuşu, ortaya çıkışı, gelişimi ve kullanılışı zorlamayla değil, kendi doğal yapısı, işleyişi ve kuralları doğrultusunda gerçekleşir.
(Anlatmaya Bağlı Metin)

C) Bir bayram sabahıydı. Yaşım 11-12 ya vardı ya yoktu. Her zamanki gibi en güzel elbiselerimizi giymiş, harçlıklarımızı almış, kendimizi caddelere, sokaklara atmıştık. Yanımda iki arkadaşım daha vardı. Sokakta dolanırken, birisi sınıf arkadaşım olan iki kardeşle karşılaştık.
(Kişisel Hayatı Konu Alan Metin)

D) Bir Gönüllü: Düşman çok, asker az. Bizi daha azaltmak mı istiyorsunuz?

Abdullah Çavuş: Asker az olmakla kıyamet mi kopar? Azdan az olur, çoktan çok.

Sıtkı Bey: Kıyamet mi kopar? Kıyamet mi kopar? Sen sus da biraz şunlar söylesin!
(Göstermeye Bağlı Metin)

E) Kompozisyonda birinci koşul dil olduğu kadar düşüncedir de. Bir insanın ana dilini, düzgün konuşması, düzgün yazması, aslına bakarsanız bir saygı sorunudur. Ana diline saygısı olan, onu güzel kullanmaya özen gösterir bence.
(Gazete Çevresinde Gelişen Metin)

6. Aşağıdakilerin hangisinde yazınsallık daha sınırlıdır?

- A) Kuşlar uçar senin gönlünü taklit için
Ellerinden devşirir bahar çiçeklerini
- B) Dağların yıkılışını gördüm bir Venüs bardağında
Köle gibi satıldım pazarlar pazarında
- C) Yanmışsam külümden yapılan bir hisar vardır
Yenilgi yenilgi büyüyen bir zafer vardır
- D) Yıllar geçti sapan ölümsüz iz bıraktı toprakta
Yıldızlara uzanıp hep seni sordum gece yarılarında
- E) Ellerim takılırken rüzgârların saçına
Asıldı arabamız bir dağın yamacına

	Sanatsal Metinler	Özellik
I.	Fabl	Teşhis ve intak
II.	Dram	Komik ve acıklı olaylar
III.	Roman	Kurmaca metin
IV.	Masal	Tekerlemeden yararlanma
V.	Komedi	Tanrı ve tanrıçalar

Yukarıdaki numaralanmış sanatsal metinlerden hangisi karşısındaki özelliklerle ilişkilendirilemez?

- A) I B) II C) III D) IV E) V

8. I. Metin: Akdeniz'in üstünde daima, top top ak bulutlar salınır. Kıyıları dümdüz, cilalanmış gibi düz killi topraklardır. Killi toprak et gibidir. Bu kıyıları saatlerce içe kadar deniz kokar, tuz kokar. Tuz keskindir. Düz, killi, sürülmüş topraklardan sonra Çukurova'nın bükleri başlar. Örülmüşçesine sık çalılar, kamışlar, böğürtlenler, yaban asmaları, sazlarla kaplı, koyu yeşil, ucu bucağı belirsiz alanlardır bunlar. Karanlık bir ormandan daha yabani, daha karanlıktır!

II. Metin: Akdeniz Bölgesi, adını komşu olduğu denizden alır. Bölge genişliği 120.180 km arasında değişen bir şerit hâlinde, batıda Köyceğiz dolaylarından başlayarak, doğuda Hatay ilinin bitim noktası olan Basit Burnu yakınına kadar sokulur. Akdeniz Bölgesi genel olarak engebeli ve dağlıktır. Bölgenin %80'ini kıyıya paralel uzanan Toros Dağları ile yüksek platolar oluşturur. Bu durum, bölgede nüfus dağılımını, kara ulaşımını, bitki örtüsünü, turizm çeşitliliğini çok etkiler. Sanayi ürünleri çeşitliliği ise bu durumdan en az etkilenir.

Yukarıdaki metinlerle ilgili olarak aşağıdakilerden hangisi kesin olarak söylenemez?

- A) I. de bilgi verme amacı güdülmekken II. de bilgi verme amacı güdülmüştür.
 B) I. de dil sanatsal işlevde, II. de göndergesel işlevde kullanılmıştır.
 C) I. de mecaz anlamlara yer verilmiş, II. de terim anlamlara yer verilmiştir.
 D) I. de benzetmeye ve kişileştirmeye yer verilirken II. de benzetmeye ve kişileştirmeye yer verilmemiştir.
 E) Her iki metin, içerik bakımından birbirine benzemektedir.

9. I. Gezi yazısı
 II. Sohbet
 III. Mektup
 IV. Destan
 V. Biyografi

Yukarıda numaralanmış türlerden hangileri metin sınıflandırmasında kişisel yaşamı konu alan metin türlerine girer?

- A) I ve II B) II ve III C) I, III ve V
 D) I, IV ve V E) II, III ve IV

10. Aşağıdakilerin hangisinde edebî eser oluştururken farklı bir bilim dalından yararlanılmıştır?

- A) Osman başını kaldırmış bakıyor. Öfke sendelemekte, yalpalamaktadır; ne yapacağını, ne diyeceğini bir türlü bulamıyor. Ve Ede Balı'yı, yıldızların isimsiz aydınlığında, hiçbir günün, hiçbir vaktinde görmediği kadar görüyor: Ede Balı'yı görüyor ama gördüğü kimdir hattâ nedir, bilemiyor.
 B) Sakarya Savaşı'ndan sonra düşman orduları Haymana, Mihaliççik ve Sivrihisar bölgelerini, bize, yer yer ateş yığınlarıyla örtülü ıssız ve engin bir virane halinde bıraktı. O afetlerden artakalmış halkın, bu taş yığınları arasında, ilk insanlardan farkı yoktur.
 C) Bugünlerde İstanbul harp sahnesi gibi olmuştu. Her gün her gece İngiliz tayyereleri tepemizden bombalar atıp duruyorlardı. Herkeste asabiyet artmıştı.
 D) Çerkez Ethem ve kardeşleri Millî Mücadele'de en büyük rollerden birini üstlenmiş ve gerek düşman işgallerine gerekse ayaklanmalara karşı başarılar sağlamıştı. Fakat şimdi düzenli ordu ve İsmet Paşa'nın emri altına girmek söz konusu olunca Çerkez Ethem ve kardeşleri zit bir tavır takınarak Kuvva'ya ve Ankara'ya karşı isyan bayrağını açmıştı.
 E) Bugün Almanya'da, bir günde, yalnız ana istasyonlardan on yedi bin tren kalkıyor. Bu, Baltık ve Manş devletleri dışta tutulursa diğer bütün Avrupa milletlerinin yürütebildikleri tren sayısına denktir. Alman lokomotifleri, yüz yılın başından beri kendi vatanında bütün Avrupa'yı dolaşıyor!

1.

Edebî Metin	Öğretici Metin
I. Öznellik hâkimdir.	Nesnellik ön plandadır.
II. Estetik zevk vermek amacıyla yazılır.	Okuyucuya bilgi vermek amacıyla kaleme alınır.
III. Sözcüklerin yan ve mecaz anlamlarından yararlanır.	Daha çok sözcüklerin gerçek anlamından yararlanır.
IV. Metinlerin tek anlamı vardır, her okuyan aynı şeyi anlar.	Her okuyan, metinden yeni ve farklı anlamlar çıkarabilir.
V. Gerçeklikle ilişki içinde olsa da kurmacadır.	Anlatılanlar gerçeğin kendisidir.

Edebî metin ve öğretici metinlerin karşılaştırdığı yukarıdaki numaralanmış yerlerin hangisinde bir yanlışlık yapılmıştır?

- A) I B) II C) III D) IV E) V

2. Aşağıdakilerin hangisinde I ve II numaralı bölümlerdeki türlerin ortak özelliği III numaralı bölümde yanlış açıklanmıştır?

I	II	III
A) Fıkra	Sohbet	Gazete çevresinde gelişen metin
B) Gezi yazısı	Anı	Kurmaca metinler
C) Günlük	Mektup	Kişisel hayatı konu alan metin
D) Masal	Destan	Anlatmaya bağlı metin
E) Deneme	Eleştiri	Öğretici metinler

3. Bir gün, bir fare aslanı uyandırır ve ondan hayatını bağışlamasını ister. Bunun karşılığında, aslana hayatı boyunca ne olursa olsun yardım edeceğini söyler. Aslan, "Küçük bir fare bir aslana nasıl yardım edebilir ki?" diye düşünür ama yine de bu kendini bilmez farenin yaşamasına izin verir. Bir süre sonra, usta avcılar aslanı yakalar ve o da yardım istemek için tüm gücüyle kükrer. Bunu duyan fare, hemen oraya gidip aslanı bağladıkları ipten kurtarır.

Bu parça aşağıdakilerden hangisine özgü nitelikler taşımaktadır?

- A) Tarihî metin B) Manzum metin C) Kurmaca metin
D) Bilimsel metin E) Felsefi metin

4. Edebî metinlerle ilgili olarak aşağıda verilen bilgilerden hangisi yanlıştır?

- A) Edebî metin, özenle kullanılmış, işlenmiş bir dil ve anlatımla oluşturulmalıdır.
B) Her edebî metin, yazıldığı dönemdeki insani durumları ve insan ilişkilerini ele alır.
C) Edebî metinler, duygu, düşünce ve hayaller insanda heyecan ve hayranlık uyandıracak şekilde anlatılır.
D) Edebî metinler, her okunduğunda okuyucu tarafından yeni anlamlar kazanmalıdır.
E) Edebî metinler, kendinden daha önce ortaya konmuş metinlerden bağımsız oluşturulur.

5.

I. Metin

Bir selâm gibi gitti Erzurum'a
Bin selâm gibi geldi Sivas'a Erzurum'dan.
Dağlar alçaldı yol vermeğe
Temizlendi ilkimından karından
Analar bacılar yola döküldü
Cephane taşıdı arkasından.
Irmaklar suyundan faydalattı
Ağaçlar daldasından
Yer gök inledi bir yol daha
Kurtuluş savaşından

II. Metin

Türk milleti, Birinci Dünya Savaşı sonrasında kötüleşen koşullar içinde kurtuluş çareleri ararken Mustafa Kemal Atatürk ortaya çıktı. 19 Mayıs 1919 tarihinde Samsun'a ayak basan büyük komutan Kurtuluş Savaşı'nı fiilî olarak başlattı. Bu süreçte bölgede işgalcilere karşı bizzat Türk direniş örgütlerinin kurulmasında etkin rol oynamıştır.

Numaralanmış metinle ilgili olarak aşağıdaki karşılaştırmalardan hangisinde bir yanlışlık yapılmıştır?

- A) I. metinde, sözcüklerin çağrışım gücünden II. metinde gerçek anlamlarından yararlanılmıştır.
B) Her iki metin de anlatmaya bağlı edebî metin içinde yer alır.
C) I. metinde, sanatçı tarihî bir olayı benzersiz bir üslupla aktarmıştır.
D) I. metin şiir, II. metin manzum bir öyküye örnektir.
E) I. metinde, öznellik ağır basarken II. metinde nesnellik ağır basmaktadır.

6. Ey unutuş! Kapat artık pencereni
Çoktan derinliğine çekmiş deniz beni
Çıkmaz artık sular altından o dünya
Bir duman yükselir gibidir kederden
Macerası çoktan bitmiş o şeylerden
Amansız gecenle yayıl dört yanına
Ey unutuş! Kurtar bu gamlardan beni

Bu metinle ilgili aşağıdakilerin hangisi yanlıştır?

- A) Günlük yaşam dile getirilmiştir.
B) Coşku ve heyecanı dile getiren metindir.
C) Ahenk unsurlarına yer verilmiştir.
D) Kişileştirme sanatına yer verilmiştir.
E) İmgesel bir söyleyişten yararlanılmıştır.

7. Aşağıdakilerden hangisi sanatsal bir metinden alınmış olabilir?

- A) Günümüzde kalp krizinin kalp kaslarında bıraktığı hasarı tedavi etmek için kullanılabilecek herhangi bir tedavi yöntemi bilinmiyor. Bu duruma çare bulmaya çalışan araştırmacılar kalp dokusunun kendini onarmasına yardımcı olacak bir hidrojel üretti.
- B) Süleyman Nazif'i tanıyanlar onun hayatta mızıkçılık ettiğini zannedebilirlerdi. Çünkü bütün kullandığı tartılar bozuk ve ölçüler yanlıştı. Muhabbeti ve kini sirayet ve tesir ederek bunları kendine göre değiştirmişti.
- C) Sokrates bir gün eve geç gelmiş. Eşi de bunun üzerine bağırıp çağırmış; Sokrates karısına karşı hiçbir tepki vermemiş. Bunun üzerine karısı bir kova suyu Sokrates'in kafasına boşaltmış. Sokrates ise gayet sakin bir şekilde karısına şu cevabı vermiş: "Bu kadar gök gürültüsünden sonra, bu yağmuru bekliyordum."
- D) Kemalettin Tuğcu'nun romanlarının neredeyse tamamı, iyi geçirilmiş bir çocukluğun ardından büyük şehirde yapaşalınz kalmış, boynu bükük oğlan çocuklarını; çileli kahveci ya da demirci çıraklarını, bahtsız küfeci ya da gazeteci çocukları anlatır.
- E) İki mızrak boyu yükselen güneş, tarlaları hâlâ örten karların üzerinde pırlıtlarla ve göz kamaştırarak yanıyor, fakat yoldaki pis su birikintilerine vurunca donuk sarı bir renk alıp boğuluyordu.

8. Aşağıdakilerin hangisinde tümüyle olay çevresinde gelişen metin türleri bir arada verilmiştir?

- A) Hikâye – roman – Karagöz – orta oyunu – anı
B) Anı – gezi yazısı – masal – destan – manzum hikâye
C) Trajedi – hikâye – komedi – masal – roman
D) Mektup – fıkra – günlük – mesnevi – eleştiri
E) Trajedi – mesnevi – masal – biyografi – destan

9. I. Yaşamın hem acıklı hem gülünç yönlerini göstermek amacıyla yazılır.
II. Hayatı acıklı yönlerini kendine özgü kurallarla sahnede göstermek amaçlanır.
III. İnsanların ve olayların gülünç yönlerini ortaya koymak, izleyenleri güldürmek ve düşündürmek amacıyla yazılmış tiyatro yapıtıdır.

Yukarıdaki numaralanmış cümlelerde açıklanan tiyatro türleri sırasıyla aşağıdakilerin hangisinde verilmiştir?

	I	II	III
A)	Dram	Komedy	Tragedya
B)	Tragedya	Dram	Komedy
C)	Komedy	Tragedya	Dram
D)	Dram	Tragedya	Komedy
E)	Tragedya	Komedy	Dram

10. Farklı alanlarda ve ayrı türlerde sanat eserleri meydana getirilebilir. Bir mimari yapı, bir tiyatro eseri, bir sinema filmi ya da bir müzik bestesi farklı türlerdeki sanat eserleridir. Bu farklı türdeki eserleri sanat eseri hâline getiren ortak ve temel özellikler vardır. Her sanat eseri doğal olmayan bir yaratıcılık içermesine rağmen kendi varlığı içerisinde simetrik bir hacim ve orantılı bir uyum gösterir. Bütün güzel eserler gibi sanat eseri biriciktir. Sanatçı kendi dünyasında duyumlayıp algıladıklarını duyusallıkla sanat eserine yansıtıran ona estetik bir değer katar. Böylece kişiselleştirdiği deneyimini hayal gücüne dayanan yerel motiflerle eserine yansıtır.

Bu parçaya göre aşağıdakilerden hangisi sanat eserlerinin özelliklerinden biri değildir?

- A) Ulusallık
B) Ölçülülük
C) Kalıcılık
D) Öznellik
E) Özgünlük

1. Metinler; gerçeklikle ilişkileri, işlevleri ve yazılış amaçları bakımından farklılıklar gösterir. Bu bakımdan ikiye ayrılır. Sanatçıların duygu, düşünce ve hayallerini güzel ve etkili biçimde anlatmasına ---- metinler; okurları bir konu hakkında aydınlatmak, düşündürmek ve onlara bazı bilgiler vermek amacıyla kaleme alınan metinler ise ---- metinler olarak adlandırılır.

Bu parçada boş bırakılan yerlere sırasıyla aşağıdakilerden hangisi getirilmelidir?

- A) felsefi – sanatsal
- B) tarihî – bilimsel
- C) öğretici – felsefi
- D) sanatsal – öğretici
- E) bilimsel – tarihî

2. Aşağıdakilerden hangisi edebi (sanatsal) bir metin özelliği taşır?

- A) İnsan hakları beyanname
- B) Yemek tarifleri kitabı
- C) Buzdolabı kullanma kılavuzu
- D) Bir okulun açılışını konu edine haber yazısı
- E) Kavuşamayan sevgilileri konu edinen bir yazı

3. I. Görünen olaylardan çok, olayların insandaki etkisinin ve yansımalarının konu edildiği, ruhun derinliklerine inilerek bilinçaltındaki gizemli isteklerin açığa vurulduğu romanlardır.

II. Yazarın kendi yaşam hikâyesini anlattığı romanlardır.

III. Bir kişi veya toplum yaşamındaki gelişmeleri ya da tarihi bir olayı aynı kahramanların etrafında birbirinin devamı olarak anlatan romanlardır.

IV. Coşkulara, duygu ve hayallere ağırlık veren romanlardır.

Yukarıdaki numaralanmış cümlelerde söz edilmeyen roman türü aşağıdakilerden hangisidir?

- A) Otobiyografik roman
- B) Romantik roman
- C) Nehir roman
- D) Macera romanı
- E) Psikolojik roman

4. I. Girişinde genellikle tekerlemeler bulunur.
II. Kahramanlar olağanüstü nitelikler taşıyabilir.
III. İyiler hep iyi, kötüler hep kötüdür.
IV. Genellikle millî konular işlenir.
V. Genellikle nesir olmakla birlikte içinde manzum parçalar bulunabilir.

Yukarıdaki numaralanmış cümlelerin hangisi masalın özelliklerinden bir değildir?

- A) I
- B) II
- C) III
- D) IV
- E) V

5. ---- halkın hayal gücüyle oluşturduğu “ideal insan tipi”ni dile getirir ve nesilden nesile anlatılır. Ayrıca insanın kendisi dışındaki varlıkları veya kendisi dışında var olduğuna inandığı her şeyi anlama, açıklama söz konusudur. Bu açıklama, bir bilgiye veya belgeye değil, hayal gücüne dayanır. ---- ise toplumsal hayatta derin izler bırakan yaşanmış olaylardan beslenir, onların etkisiyle oluşur.

Bu parçadaki boşluklara aşağıdakilerden hangisi sırasıyla getirilmelidir?

- A) Masal – Tiyatro
- B) Efsane – Destan
- C) Roman – Hikaye
- D) Tiyatro – Masal
- E) Destan – Fabl

6. Roman, olmuş ya da olması imkân dâhilinde olayların anlatıldığı geniş kapsamlı yapıtlardır. İlk örneğini 15. yüzyılda

Rabelais vermiştir. Ancak asıl niteliklerini romantizm ve realizm akımları döneminde kazanmıştır. Edebiyatımızda Yusuf Kamil Paşa, Taaşuk-ı Talat ve Fitnat romanıyla bu türün ilk örneğini vermiştir.

Bu parçada numaralanmış bölümlerin hangisinde bir bilgi yanlışı vardır?

- A) I
- B) II
- C) III
- D) IV
- E) V

6. Aşağıdaki açıklamalardan hangisi **ayraç** içinde verilen terimle **uyuşmamaktadır**?

- A) Olayın geçtiği yere ve sahnedeki eşyalara denir. (Dekor)
 B) Yabancı dille yazılmış bir eseri, yerli adlar ile yerli yaşama uyarlayarak çevirmektir. (Adaptasyon)
 C) Hareketli, eğlenceli, neşeli bir konuya dayanan ve şarkılarla süslenmiş komedidir. (Feeri)
 D) Geleneksel Türk tiyatrosunda, yazılı metne dayanmayan, önceden hazırlanmadan, sahnede akla gelen sözlerle oynanan oyundur. (Tuluat)
 E) Genellikle bir nükleyle son bulan, az kişili ve yalın, şakacı içeriği olan kısa oyunlardır. (Skeç)

7.

	TERİM	KAVRAM
I.	Meddah	Muhavere
II.	Orta oyunu	Pişekâr
III.	Karagöz	Zenne
IV.	Türkü	Kavuştak
V.	Tekerleme	Masal

Yukarıdaki numaralanmış terimlerden hangisi, karşısındaki kavramla ilişkilendirilemez?

- A) I B) II C) III D) IV E) V

8. I. Hayatı hem acıklı hem güldürücü yönleriyle bir bütün olarak yansıtmayı amaçlayan tiyatro türüdür. (Dram)
 II. Sahnede, bir seyirci topluluğu önünde, oyuncular tarafından canlandırılmak üzere yazılan edebî türdür. (Tiyatro)
 III. Oyunun geçtiği yeri canlandırmak için kullanılan ışık, eşya gibi araçların tümü. (Dekor)
 IV. Duygu ve düşünceleri yüz ifadeleri ile yansıtmaya işi. (Jest)
 V. Tiyatro eserindeki olay örgüsüne denir. (Dramatik Örgü)

Yukarıdaki açıklamalardan hangisi **ayraç** içinde verilen kavramla **uyuşmamaktadır**?

- A) I B) II C) III D) IV E) V

9. I. Modern, tiyatrodaki acıklı, korkunç, olağanüstü konular etrafında yazılan, gerilimi yüksek sahneler içeren duygusal oyun.
 II. Sanatçının sessiz hareketler, jestler, yüz ifadeleri ve kostümler yoluyla duyguları, düşünceleri ve tutkuları anlatmaya çalıştığı tiyatro türüdür.
 III. Masalların tiyatro sahnesinde dramatize edilmesinden doğan, cinlerin ve perilerin de rol aldığı bir tiyatro türüdür.

Numaralanmış cümlelerde tanımlanan tiyatro türleri aşağıdakilerin hangisinde doğru sıralanmıştır?

	I	II	III
A)	Melodram	Pantomim	Feeri
B)	Pantomim	Feeri	Revü
C)	Opera	Feeri	Pantomim
D)	Opera	Pantomim	Feeri
E)	Skeç	Pantomim	Revü

10. Aşağıdakilerin hangisinde verilen bilgi, **ayraç** içindeki terimle **uyuşmaz**?

- A) Komedinin sanat yönünden zayıf ve kaba bir türdür, kaba şakalar ve açık saçık sözler içerir. (Fars)
 B) Sözsüz tiyatro türüdür, anlatılmak istenenler jest ve mimiklerle ifade edilir. (Monolog)
 C) Oyuncuların rolünü herhangi bir aksilikte oynayabilecek yedek oyuncu. (Dublör)
 D) Oyunlarda perde ya da bölüm olarak adlandırılan oyunun bir parçası. (Fasıl)
 E) Tiyatroda kuliste durarak oyunculara unuttukları sözleri seyirciye duyurmadan hatırlatan kişidir. (Süflör)

11. Aşağıda tiyatro terimleri ile karşısındaki açıklamalardan hangisi birbiriyle **uyuşmamaktadır**?

TERİM	AÇIKLAMA
A) Diyalog	İki kişi arasındaki konuşma
B) Kostüm	Tiyatro oyuncularının giydiği sahne kıyafetleri
C) Temsil	Tiyatro eserinin sahnede oynanması
D) Adapte	Yabancı bir eseri yerli hayata uyarlamak
E) Tirat	Etkili, esprili, güzel konuşma

1.

	ÖĞRETİCİ METİNLER	ÖZELLİKLER
I.	Deneme	kişisel düşünce
II.	Makale	bilimsel yazı
III.	Fıkra	güncel olaylar
IV.	Eleştiri	öznel yaklaşım
V.	Otobiyografi	I. tekil kişi anlatım

Yukarıdaki numaralanmış öğretici metinlerden hangisi karşısındaki özelliikle ilişkilendirilemez?

- A) I B) II C) III D) IV E) V

2. Aşağıdakilerden hangisi öğretici metin türlerinden biri değildir?

- A) Makale B) Deneme C) Eleştiri
D) Roman E) Sohbet

3. ---- çok yönlü, çok boyutlu bir yazı niteliği taşır. Öyküsel bir anlatımdan yararlanır. Okuyucu yaşamın içine çekilir, gerçeklerle yüz yüze getirilir. Yazar anlattıklarına, okurlarını inandırmak için kişi, eşya, eser ya da yer ile ilgili yaptığı incelemeleri fotoğraflarla süsler. Yazının sonuna kendi izlenimlerini ve düşüncelerini de ekler. Bu yüzden yazıda öznel hâkimdir.

Bu parçada boş bırakılan yere,

- I. Makale,
II. Röportaj,
III. Fıkra,
IV. Deneme,
V. Haber yazısı

yazı türlerinden hangisi getirilmelidir?

- A) I B) II C) III D) IV E) V

4. Yaşama sevinci, bu şiirde olduğu gibi, yazın, dünyada hiçbir şeyi boş ya da açıkta bırakmayacak, o her şeyi kuşatan bir hazla doldurduğunu gösterir. Ağaç "tepeden tırnağa" çiçek açmıştır; yazın kokusu her yerdedir; gecenin göğü, ağzına kadar yıldızlarla dolmuştur. Daha ne olsun?

Bu parçayla ilgili olarak aşağıdakilerden hangisi söylenemez?

- A) Deneme türünde kaleme alınmıştır.
B) Öznel bir anlatıma sahiptir.
C) Dil, göndergesel işlevde kullanılmıştır.
D) İçten bir üslupla kaleme alınmıştır.
E) Düşünce yazısı niteliğindedir.

5. Türk edebiyatında deneme türü, Tanzimat sonrasında özellikle de Servetifünun Dönemi'nde karşımıza çıkar. Ancak asıl gelişmesini Cumhuriyet Dönemi'nde gerçekleştirir. Edebiyatımızda Nurullah Ataç'ın ----, Ahmet Hamdi Tanpınar'ın ---- gibi eserleri bu türde yazılmış yapıtlardır.

Bu parçada boş bırakılan yerlere aşağıdakilerden hangisi getirilemez?

- A) Beş Şehir
B) Günlerin Getirdiği
C) Karalama Defteri
D) Aziz İstanbul
E) Yaşadığım Gibi

6. Fıkra, yaşamın içinden herhangi bir konunun-daha çok güncel, sosyal, siyasal ve kültürel olayların- sanatçının pence-resinden görüldüğü şekliyle yazılan ve kanıtlanma zorunluluğu olmayan, gününbirlik, kısa, nükteli yazılardır. Türk edebiyatında fıkra yazarlığı Şinasi'nin 1860'ta Agâh Efendi ile birlikte çıkardıkları *Tercüman-ı Ahval* gazetesindeki yazılarıyla başlamıştır. ---- edebiyatımızın en tanınmış fıkra yazarlarıdır.

Bu parçada boş bırakılan yere aşağıdakilerden hangisi getirilemez?

- A) Ahmet Rasim
B) Falih Rıfkı Atay
C) Çetin Altan
D) Tevfik Fikret
E) Refik Halit Karay

7. Aşağıdakilerden hangisinde öğretici metin türleriyle ilgili bir bilgi yanlışı vardır?

- A) Deneme, bir yazarın herhangi bir konu hakkındaki kişisel görüşlerini kanıtlama gereği duymadan yazdığı, kısa fikir yazıdır.
- B) Makale, bir konuda okuyucuya bilgi vermek ya da gerçeği savunmak amacıyla yazılan gazete ve dergi yazısıdır.
- C) Otobiyografi, bir kişinin kendi hayatıyla ilgili dönemleri geniş şekilde yazmasıdır.
- D) Eleştiri, güncel olaylarla ilgili kişisel düşünceleri yansıtan, kanıtlama zorunluluğu olmayan yazıdır.
- E) Sohbet, herhangi bir konuda karşılıklı konuşuyormuş gibi bir üslupla yazılan yazıdır.

8. "Gazetede ki köşemde gündelik olayları kendi bakış açımdan ele alırım. Düşüncelerimi ispatlamaya çalışmam. Amacım okuyucuya bazı günlük sorunları tanıtmak, bu sorunlar hakkındaki düşüncelerimi derinliğe inmeden kısa ve anlaşılır şekilde söylemektir." diyen bir sanatçının özellikle hangi türde yazdığı söylenebilir?

- A) Mektup B) Fıkra C) Makale
D) Deneme E) Sohbet

9. Yaratılış itibarıyla herkesten daha hassas olan sanatkârın, hayatın üzüntü veren çeşitli olayları karşısında duygusuz kalması mümkün olur mu? Hatta kimsenin pek umursamadığı bazı küçük şeylerin bile onu etkilemesi doğal değil midir? Tarih boyunca sanatkârların kalpleri kadar kalemlerini, fırçalarını da harekete geçiren sevinçten çok keder olmuştur. Bir sevgilinin vefasızlığı ya da ölümü, millî bir felaket, evlat acısı, ayrılık, gurbet; şaire, romancıya, bestekâra şaheser yaratıldı. İnsan; yazmak, söylemek yani bir nevi boşalmak ihtiyacını kederliyen daha çok hissediyor.

Bu parça aşağıdaki yazı türlerinin hangisinden alınmış olabilir?

- A) Günlük B) Biyografi C) Sohbet
D) Makale E) Anı

10. Herhangi bir konuda bilgi vermek, bir gerçeği ortaya koymak, bir tezi kanıtlamak veya bir düşünceyi savunmak amacıyla yazılır. Genellikle eleştirel tutum ön plandadır. Açık, anlaşılır, ciddi bir dil kullanılır. Türk edebiyatında bu türün ilk örnekleri Şinasi ve Ziya Paşa tarafından Tanzimat Dönemi'nde verilmiştir.

Bu parçada aşağıdaki yazı türlerinin hangisiyle ilgili bilgi verilmiştir?

- A) Fıkra B) Makale C) Deneme
D) Günlük E) Eleştiri

11. ---- uzmanlık alanlarında tanınmış kişilerle yaşamları, çalışmaları, yapıtları ya da istenilen herhangi bir konuda sorulu cevaplı olarak karşılıklı konuşma, görüşme ve bunların ya-ziya geçirilmesiyle oluşturulur.

Bu cümlede boş bırakılan yere aşağıdakilerden hangisi getirilmelidir?

- A) Monografi B) Mülakat C) Fıkra
D) Röportaj E) Eleştiri

12. Aşağıdaki öğretici metinlerle ilgili verilen bilgilerin hangisinde yanlışı vardır?

- A) Olmuş ya da olabilecek olayları, kısa bir planla anlatan yazılara hikâye denir.
- B) Eleştiri, bir yapıtın ya da sanatçının olumlu - olumsuz, iyi - kötü, güzel - çirkin yönlerini nesnel bir üslupla ortaya koyan yazılardır.
- C) Yaşananların, üzerinden belli bir zaman geçtikten sonra yazılan yazılara anı denir.
- D) Otobiyografi, ünlü kişilerin yaşamlarının anlatıldığı yazılardır.
- E) Deneme, yazarın herhangi bir konu üzerinde, kesin sonuçlara gitmeden, kişisel görüşlerini aktardığı yazınsal türdür.

13. I. Makale
II. Hikâye
III. Anı
IV. Masal
V. Röportaj

Yukarıdaki numaralanmış yazınsal türlerden hangileri öğretici metinlerden değildir?

- A) I ve II B) II ve III C) I ve V
D) II ve IV E) III ve V

1. Tanınmış kişilerin yaşamlarının tamamının veya belli bir bölümünün anlatıldığı yapıtlara ---- denir. Yaşamı anlatılan kişinin yaptığı önemli çalışmaları, yapıtlarını ve belirgin özelliklerini okura duyurmak bu yapıtların temel hedefidir. Bu türün divan edebiyatındaki karşılığı "tezkire"dir. Edebiyatımızda ilk tezkire Ali Şir Nevai'nin ---- adlı yapıtıdır.

Bu parçada boş bırakılan yerlere aşağıdakilerden hangisi getirilmelidir?

- A) Otobiyografi - *Muhakemetü'l-Lugateyn*
 B) Anı - *Tezkiretü'l-Evliya*
 C) Biyografi - *Mecalisü'n-Nefais*
 D) Monografi - *Tezkiretü'ş-Şuara*
 E) Deneme - *Tuhfetü'l-Haremeyn*

2. "İnsanın içini dökmeden edemediği dakikalar olur. Bir dost, bu dakikalarda erişilmez bir değer kazanır. Ama her şey bir dostta söylenemez ki! Onun için hele bir insan yazarsa, içinin gizli kıvrımlarını görmesini biliyorsa masanın başına geçip kalem almadan edemez. İşte ---- dediğimiz yazarın kendi kendisiyle alçak sesle konuşmasından doğmuştur."

Bu parçada boş bırakılan yere aşağıdakilerden hangisi getirilmelidir?

- A) anı
 B) biyografi
 C) günlük
 D) deneme
 E) sohbet

3. Üsküp'ün Türk kesiminde beni hep sıcak bir Anadolu havası kucakladı. Çocukluk günlerimin taş döşeli sokaklarından birisine benzer bir sokaktan geçerken sokağın ismini sordum. Evliya Çelebi Sokağı olduğunu söylediler. Evlerin kapıları, pencereleri, perdeleri, boyaları beni bırakmıyordu. Büyük kervansarayların, yıkılmış camilerin, hamamların karşısında durdum. "Burası Demirciler Çarşısı'dır. Devamı bizi Kazancılar Çarşısı'na götürür. Sonra yolumuzun üzerinde Bit Pazarı var." dediler.

Bu parça, aşağıdaki yazı türlerinden hangisinden alınmış olabilir?

- A) Günlük
 B) Gezi yazısı
 C) Anı
 D) Sohbet
 E) Deneme

4. Gezi yazısı türünde dünya edebiyatında eser verenlerin başında Herodotos, Venedikli tacir Marko Polo ve Arap gezgini İbn-i Batuta gelir. 16. yüzyılda Babür Şah'ın Doğu Türkçesiyle yazdığı "^IŞehname"si ve Seydi Ali Reis'in "^{II}Mir'atü'l-Memalik" adlı eserleri, gezi türünün ilk örnekleri kabul edilir. Evliya Çelebi'nin "^{IV}Seyahatname"si ve 28 Mehmet Çelebi'nin "^VSefaretname"si de gezi türünün örneklerindedir.

Bu parçada numaralanmış bölümlerden hangisinde bilgi yanlış vardır?

- A) I
 B) II
 C) III
 D) IV
 E) V

5. **Aşağıdakilerden hangisi gezi yazısının özelliklerinden biri değildir?**

- A) Anlatımın nesnel olması
 B) Gözlemlerin ağır basması
 C) Gezilen yerlerin ilginç özelliklerinin işlenmesi
 D) Tarihî ve doğal güzelliklerle beraber kültürel farklılıkların da anlatılması
 E) Olayların kronolojik zamana göre aktarılması

- 6.

	ÖĞRETİCİ METİNLER	ÖZELLİKLER
I.	Masal	Döşeme
II.	Makale	Nesnel anlatım
III.	Fıkra	Kanıtlayıcı anlatım
IV.	Biyografi	3. kişili anlatım
V.	Gezi yazısı	Gözlem

Yukarıdaki numaralanmış öğretici metinlerden hangisi karşısındaki özellik ile ilişkilendirilemez?

- A) I
 B) II
 C) III
 D) IV
 E) V

6. Türlüg çeçek yazıldı
Barçın yadım kesildi
Uçmak yiri körüldi
Tumlug yana kelgüsüz

Kuş kurt kamug tirildi
Erkek dişi terildi
Ögür alıb tarıldı
Yınka yuna kirgisüz

Yukarıdaki şiirden yola çıkarak aşağıdakilerden hangisi söylenebilir?

- A) Türkçe olmayan kelimeler fazladır.
B) Dili sanatlı ve süslüdür.
C) Söz sanatları ağırlıktadır.
D) İslam öncesi Türk şiirinin özellikleri görülür.
E) Ölçü olarak aruz kullanılmıştır.

7. Elin kapısında karavaş olan
Burnu sümüklü gözü yaş olan
Bayramdan bayrama bir tıraş olan
Bereber gelir de dükkân beğenmez

Bu dördlük için aşağıdakilerden hangisi söylenemez?

- A) –aş sesleri tam kafiye oluşturmuştur.
B) olan kelimesi redif olarak kullanılmıştır.
C) Konusuna göre taşlama türüne örnektir.
D) Kafiye şeması aaab şeklindedir.
E) Aruz ölçüsü ile yazılmıştır.

8.

I. Metin

Şurda bir güzele meylim aldirdim
Eğlenip orada kalasım geldi
Başına sokmuşsun gülü nergisi
El sunup ucundan alasım geldi

II. Metin

Mende Mecnûn'dan füzûn âşıklık isti'dâdı var
Âşık-ı sâdik menem Mecnûn'un ancak adı var
N'ola kan tökmekde mâhîr ola çeşmüm merdümü
Nutf-e-i kâbildürür gamzen kimi üstâdı var

Bu iki metinle ilgili olarak aşağıdakilerden hangisi söylenemez?

- A) Farklı dönemlere ait şiir örnekleridir.
B) II. metinde mersiye nazım şeklinin özellikleri vardır.
C) Her ikisinde de sevgiliye hayranlık ön plandadır.
D) I. metin sade bir dille oluşturulmuştur.
E) Her iki metinde kullanılan kafiye şemaları farklıdır.

9. Hadi yavrum ben seni bugün için doğurdum
Hamurunu yiğitlik duygusuyla yoğurdum
Türk evladı odur ki yurdu olan toprağı
Ana ırzı bilerek yad ayağı bastırtmaz
Bir yabancı bayrağı ezan sesi duyulan
Hiçbir yere astırtmaz

Mehmet Emin Yurdakul'a ait bu dördlükten hareketle dönemin şiir anlayışı hakkında aşağıdakilerden hangisi söylenemez?

- A) Karamsarlık öne çıkmaktadır.
B) Vatan sevgisi ön plandadır.
C) Millî duygulara hitap edilir.
D) Anlaşılır bir Türkçe kullanılmıştır.
E) Toplumsal konular işlenmiştir.

1.

I

Ne yârdan geçilir ne serden
Korkuyorum bu gecelerden
Bel bağladığım tepelerden
Gün doğmayabilir bir daha

II

Senelerce sana hasret taşıyan
Bir gönülle kollarına atılsam
Ben de bir gün kucağında yaşayan
Bahtiyarlar arasına katılsam

II. Metin

Saçında gecenin soğuk rüzgârı
Bir gün kapatırsın bu ufukları
Beklersin köşende sessiz ve yorgun
Siyah atlarını son yolculuğun
Ve dersin yavaşça kendi kendine;
Ömrün çemberinden kurtuldum yine.

Yukarıdaki numaralanmış şiirlerin ortak özelliği olarak aşağıdakilerden hangisine ulaşamaz?

- A) Bireysel duygulara hitap etmektedir.
B) Dili sade ve anlaşılırdır.
C) Ahenk unsurlarından faydalanılmıştır.
D) Nazım birimleri aynıdır.
E) Söz sanatlarına başvurulmuştur.

2.

Ölürsem yazıktır sana kanmadan
Kollarım boynunda halkalanmadan
Bir günüm geçmiyor seni anmadan
Derdine katlandım hiç usanmadan
Diyorlar: "Kül olmaz ateş yanmadan
Denizler durulmaz dalgalanmadan!"

Bu dizelerle ilgili olarak,

- I. Bireysel duygulara hitap etmektedir.
II. Ahenk öğelerinden yararlanılmıştır.
III. Satirik bir söyleyiş öne çıkmaktadır.

yargılarından hangileri yanlıştır?

- A) Yalnız I
B) Yalnız III
C) I ve II
D) I ve III
E) II ve III

3.

Yürü bre Dadaloğlu'm yürü git
Dertli dertli Çukurova yolun tut
Bunda suçun varsa Hakk'a tövbe et
De ki gayri bizim iller iniler

Bu dörtlülle ilgili aşağıdaki yargılardan hangisi yanlıştır?

- A) Düz kafiye şeması kullanılmıştır.
B) Yarım kafiye kullanılmıştır.
C) Âşık edebiyatı geleneği ürünüdür.
D) Şairin taşpırması kullanılmıştır.
E) Pastoral şiir türüne örnektir.

4.

Kılıç çekip ordulara daldıran
İran Şah'ın bayrağını indiren
Şeşper atıp bedenleri böldüren
Kızır Mustafa Bey yanımda gerek

Bu dizelerle ilgili olarak aşağıdakilerden hangisi yanlıştır?

- A) Kahramanca bir söyleyiş vardır.
B) Halk edebiyatı özellikleri göstermektedir.
C) Sade bir dil kullanılmıştır.
D) Redif kullanılmamıştır.
E) Tarihî bir olaya bağlı olarak söylendiği anlaşılmaktadır.

5.

Atıldı, bir Mehmetçik, büyü bozuldu
Bir düşman süngüsüne, göğsünden
Bu şehadetle kayalar yarıldı sanki
Dipçik gürültüsünden

Bu dizelerle ilgili olarak aşağıdakilerden hangisi söylenemez?

- A) Epik özellikler taşıyan bir şiirden alınmış olabilir.
B) Serbest ölçü ile yazılmıştır.
C) Millî ve manevi duygulara hitap etmektedir.
D) Mübalağaya başvurulmuştur.
E) Divan edebiyatı mazmunları kullanılmıştır.

1. “Bir zaman haşmeti hep meydanı örten bu çınar
Şimdi mazideki dârâtını hasretle anar
Kubbesinden bile köy mescidini aşmıştı,
Bir ucu gövdesinin göklere yaklaşmıştı.
Kökleri öyle temellerdi ki sadr-ı kürede
Zelzele sallayamazdı onu, yıkılmak nerede?”

Cenap Şahabeddin

Yukarıdaki şiirle ilgili aşağıdakilerden hangisi söylenemez?

- A) Sade bir dil kullanıldığı
B) Kafiye kullanıldığı
C) Redif kullanıldığı
D) Beyitler hâlinde yazıldığı
E) İmgeye yer verildiği

2. Tuna'nın üstünde güneş batarken
Sevgili yurdumu andırır bana
Bir hayal isterim Boğaziçi'nden
Bakarım İstanbul diye her yana

Enis Behiç Koryürek

Yukarıdaki şiirle ilgili olarak aşağıdakilerden hangisi söylenemez?

- A) Hece ölçüsüyle yazıldığı
B) Tuna Nehri'nin Boğaziçi'ni çağrıştırdığı
C) Şairin yurt özlemi çektiği
D) Kafiye kullanıldığı
E) İstanbul'un tarihî güzelliklerinin işlendiği

3. Terk eyledim ağalarım beylerim
Boz bulanık seller gibi çağlarım
Anın için be ah edip ağlarım
Ayrılık oduna doyamadım ben

Bu dizelerle ilgili olarak aşağıdakilerden hangisi söylenemez?

- A) Halk şiiri geleneğiyle oluşturulmuştur.
B) Uyaktan yararlanılmıştır.
C) 11'li hece ölçüsüyle yazılmıştır.
D) Açık ve anlaşılır bir dil kullanılmıştır.
E) Bir koşmanın son dördlüğünden alınmıştır.

4. Deniz çok sevmişti bizi
Dalgalarıyla serinletmek ister gibiydi
Ayrılmak zor gelmişti bu defa

Yukarıdaki parçada altı çizili sözde bulunan edebi sanat aşağıdakilerden hangisidir?

- A) Teşbih
B) Tariz
C) İrsalimesel
D) İstiare
E) Teşhis

5. **Aşağıdaki dizelerin hangisinde imgeli bir anlatım yoktur?**

- A) Yine o soğuk sokaklar beni bekliyor
Senin çıktığın kapıdan yalnızlık geliyor
B) Yârin dudağından getirilmiş
Bir katre alevdir bu karanfil
C) İşte bir vazoda açmış iki gül
İşte bir saksıda eşsiz kuşkonmaz
D) O sükut bahçesi ufkunda kuş yerine
Hasret, kanat çırpar düşünen ellerine
E) Gözlerinden dökülen yağmur damlalarıydı
Yüreğinde biriken güz fırtınaları

6. Aşağıdakilerin hangisi ayraç içindekiyle ilişkilendirilemez?

- A) Duygu ve düşünceleri ölçülü ve kafiyeli olarak anlatmaktadır. (nazım)
- B) En az iki dize sonunda, anlamı farklı, yazılışı aynı iki sözcük arasındaki ses benzerliğidir. (uyak)
- C) Kısa heceyi uzun olarak okumaktır. (imale)
- D) Her dizedeki hece sayısının eşitliğine dayanan ölçüdür. (hece ölçüsü)
- E) Yazılışları ve okunuşları aynı, ancak anlamları farklı, mısra sonlarındaki sözlerdir. (tunç uyak)

7. Talihin kahrı var her hevesimde
Boğulmuş figanlar titrer sesimde
O nazlı ismini son nefesimde
Anıp da bahtiyar ölmek isterim

Bu dizelerle ilgili olarak,

- I. Hece ölçüsüyle oluşturulmuştur.
II. Pastoral şiire özgü nitelikler vardır.
III. Ek hâlinde rediften yararlanılmıştır.
IV. Zengin uyak kullanılmıştır.
V. Birden fazla ulama vardır.

yargılarından hangileri yanlıştır?

- A) I ve II
B) II ve IV
C) III ve IV
D) III ve V
E) IV ve V

8. Aşağıdakilerin hangisinde verilen dizelerde redif kullanılmamıştır?

- A) Bir ateşim yanarım, külüm yok, dumanım yok
Sen yoksan mekânım belli değil, zamanım yok
- B) Gözüm durmaz, gözümle erişir
Şol kirpikler birbiriyle cenkleşir
- C) Nerede o sözler kandiğim günler
Her gülen yüzü dost sandığım günler
- D) Yollarda kalan gözlerimin nurunu yordum
Kimdir o, nasıldır diye rüzgârlara sordum
- E) Hiç yolcusu yokmuş gibi sessizce alır yol
Sallanmaz o kalkışta ne mendil ne de bir kol

9. Esti rüzgâr, çağıladı deniz bu ne şiddet ey gönül
Geride eser kalmadı şimdi eşsiz bahçelerinden bir gül

Bu dizelerdeki uyak türü aşağıdakilerin hangisinde vardır?

- A) Eteklerinde güneş rengi bir yığın yaprak
Ve bir zaman bakacaksın semaya ağlayarak
- B) Söndürün lambaları uzaklara gideyim
Nurdan bir şehir gibi ruhumu seyredeyim
- C) Çıkmaz artık sular altında o dünya
Amansız geceler yayıl dört yanıma
- D) İneyim gideyim tozlu yollara
Karışayım boz bulanık sellere
- E) Ey bu topraklar için toprağa düşmüş asker
Gökten ecdad inerek o pak alını öpse değer

10. Yaşaran gözlerimde her şey artık değişti

Bizim garip Şeyhoğlu buradan geçmemişti
Gönlümü Maraşlının yaktı kara haberi
Aradan yıllar geçti işte o günden beri

Bu dördülikle ilgili olarak aşağıdakilerden hangisi söylenemez?

- A) Yalın bir anlatımının olduğu
B) Düz uyak düzeniyle oluşturulduğu
C) 3. ve 4. dizede redife yer verildiği
D) Hece ölçüsüyle yazıldığı
E) Mecaz anlamlı sözcük kullanıldığı

1. Çekilir denizlerden ağlar

Güneşle başlar bir tatlı telaş

Güler balıkçılar, balıklar ağlar

Hüzün ve neşe sarmaş dolaş

Bu dizelerde aşağıdakilerden hangisi yoktur?

A) Cinas B) Teşhis C) Uyak D) Ulama E) Ölçü

2. Seni düşünürken

Bir çakıl taşı ısınır içimde

Bir kuş gelir, yüreğimin ucuna konar

Bir gelincik açılır ansızın

Bir gelincik sinsi sinsi kanar

Seni düşünürken

Bu dizelerle ilgili olarak aşağıdakilerden hangisi söylenemez?

A) İkileme kullanılmıştır.
B) Alışılmamış bağdaştırmalara yer verilmiştir.
C) Benzetmeye başvurulmuştur.
D) Serbest ölçüyle yazılmıştır.
E) İmgelere dayalı bir anlatım vardır.

3. Kimseler bilmesin seni sevdiğimi

En sevdiğimden bile sakla ne olur

Ölümsüz aşklar hep hep sessiz sessiz büyür

Sus ey yâr, çözülmesin bu aşkın kördüğümü

Bu şiirin teması aşağıdakilerden hangisidir?

A) Sevgiliye özlem
B) Sevgiliden ayrılık
C) Sevgiliyi kıskanma
D) Sevgiliye duyulan aşkın gizli kalması
E) Sevgilinin âşığa naz yapması

4.

I
Yığıtlığım elden gitti yel gibi
Damağımda tadı kaldı bal gibi
Hoyrat eli değmiş gonca gül gibi
Bozulmuş bağlara döndün mü gönül

II
Al benden
Yeşil senden al benden
Sinem attar dükkânı
Ne istersen al benden

Bu iki dördlük arasındaki ortak özellik aşağıdakilerden hangisidir?

A) Uyak düzeni
B) Nazım şekli
C) Halk edebiyatı ürünü oluşu
D) Uyak türleri
E) Nazım türleri

5. Ne doğan güne hükmüm geçer

Ne hâlden anlayan bulunur

Ah klımdan ölümüm geçer

Sonra bu kuş, bu bahçe, bu nur

Bu dördülikle ilgili aşağıdakilerden hangisi söylenemez?

A) Hece ölçüsüyle yazılmıştır.
B) Hem redif hem kafiye vardır.
C) Ölüm teması işlenmiştir.
D) Sarma kafiye örgüsü vardır.
E) Anlaşılır bir dil kullanılmıştır.

6. Bir gün misafirim olsan da yeter
Dolar odama lavanta kokusu
Soğur sevincinden sürahide su
Ay pencerede durup durup güler

Bu dördlükle ilgili olarak aşağıda verilenlerden hangisi yanlıştır?

- A) Uyak düzeni "abba" biçimindedir.
B) Hece ölçüsüyle yazılmıştır.
C) Kişileştirmeye başvurulmuştur.
D) Ek hâlinde redif vardır.
E) Zengin uyak kullanılmıştır.

7. Aşağıdaki dizelerin hangisinde şiirsellik diğer dizelere göre daha sınırlıdır?

- A) Saadet benziyor boş bir seraba
Düşüyor her seven gönül azaba
B) Başka sanat bilmeyiz karşımızda dururken
Yazılmamış bir destan gibi Anadolu'muz
C) Ölümü bilmezdik öldürmeyi de
Yaprak dökmemişti umutlarımız
D) Artık demir almak günü gelmişse zamandan
Meçhule giden bir gemi kalkar bu limandan
E) Döktü omuzdan poşu saçğını
Açtı gönüller deli bayrağını

8. Bir beyaz gemiydi ayıran onları
Kadın güvertedeydi, adam rıhtımda
Şimdi unuttum yüzünü kadının
Adamın gözleri aklımda

Bu dizelerle ilgili olarak aşağıdakilerden hangisi söylenemez?

- A) İkinci ve dördüncü dizelerde redif vardır.
B) Halk şiiri geleneğiyle oluşturulmuştur.
C) Lirik şiir özellikleri taşımaktadır.
D) Ulamaya yer verilmiştir.
E) Serbest ölçüyle yazılmıştır.

9. Var olan bir sen, bir ben, bir de bu bahar
Elden ne gelir ki, güzelsin, gençliğin var
Dünyada aşkımız ölüm gibi mukadder
İnan ki bir daha geri gelmez bu günler
Âlemde bir andır bize dost esen rüzgâr

Bu dizelerle ilgili olarak aşağıdakilerden hangisi söylenemez?

- A) Lirik şiire özgü nitelikler taşımaktadır.
B) Birden çok ulama vardır.
C) Aşk teması işlenmiştir.
D) Rediften yararlanılmıştır.
E) Akrostiş tarzında yazılmıştır.

10. Neredesiniz ey sabah ve akşam güneşleri
Neredesiniz atımı koşturduğum ovalar

Bu iki dizeden, şiirin bütünü ile ilgili özelliklerden hangisi kesin olarak belirlenebilir ?

- A) Ölçüsü
B) Teması
C) Uyak düzeni
D) Nazım şekli
E) Bağlı olduğu gelenek

11. Veysel ördek olsun sen de göl yârim
Yeter gayri kerem eyle gel yârim
Lâle sümbül mor menekşe gül yârim
Sen bir çiçek olsan ben bir yaz olsam

Yukarıdaki dizelerle ilgili olarak aşağıdakilerden hangisi söylenemez?

- A) Nazım birimi dördlüktür.
B) Âşık edebiyatı özellikleri görülür.
C) Hece ölçüsü ile yazılmıştır.
D) Tapşırma yer verilmiştir.
E) Ahenk sadece redifle sağlanmıştır.

7. (I) Özellikle Millî Mücadele Dönemi'yle birlikte edebiyatımızın İstanbul dışına çıkıp Anadolu'ya açıldığını görüyoruz. "Yaban" adlı romanda Yakup Kadri, Türk köylüsünün ve aydınının durumunu sergiler. (II) Beş Hececiler'in tema olarak Anadolu'yu ve taşrayı sade bir dille işlediklerini görürüz. (III) Sonraki yıllarda Reşat Nuri'nin "Anadolu Notları" ve "Çalıkuşu" adlı eserlerinin arka fonu yine memleket manzaralarıdır. (IV) Refik Halit'in Memleket Hikâyeleri adlı yapıtı ise yine sıcak bir Türkçe ile aynı temayı işler. (V) Cahit Sıtkı'nın şiirlerinin hemen hepsi yine köy yaşamının arkasındaki gerçekleri işleyen bir özellik gösterir.

Yukarıdaki cümlelerin hangisinde bilgi yanlışı vardır?

- A) I B) II C) III D) IV E) V

8. **Aşağıdaki cümlelerden hangisi**"Millî Edebiyat Dönemi Türk hikâyeciliğiyle ilgili verilen bilgilerden hangisi yanlıştır?"**sorusuna cevap vermektedir?**

- A) Millî Edebiyat Dönemi'nde hikâyede daha önce İstanbul'la sınırlı olan mekânlar aşıp Anadolu anlatılmaya başlanmıştır.
- B) Refik Halit Karay, *Memleket Hikâyeleri* adlı eseriyle bu dönem hikâyeciliğinin ilk örneğini verir.
- C) Bu dönemde Tanzimat Dönemi'nde ele alınan konular işlenmeye devam etmiştir.
- D) Bu dönemin dili, günümüz Türkçesinden pek de uzak değildir.
- E) Türk hikâyeciliği bu dönemde dünya edebiyatındaki örnekleriyle yarışır düzeye gelmiştir.

9. **Aşağıdakilerden hangisi Millî Edebiyat Dönemi'nin özelliklerinden biridir?**

- A) Edebî eserlerde sadece yazı dilini esas alma
- B) Batı tarihine ve Batı kaynaklarına yönelme
- C) Aruz veznine sıkı sıkıya bağlı kalma
- D) Halk edebiyatı şiirinden yararlanma
- E) Sadece roman ve şiir alanında eser verme

10. **Aşağıdakilerden hangisi Cumhuriyet Dönemi Türk edebiyatının genel özellikleri arasında yer almaz?**

- A) Şiirlerde genellikle hece vezni ve serbest ölçü kullanılmıştır.
- B) Tabiat tasvirleri gerçeklikten uzak ve subjektiftir.
- C) Eserlerde Atatürk devrimlerinin yaygınlaştırılmasına çalışılır.
- D) Millî Edebiyat çizgisinde gelişen edebiyat, sonraları toplumcu gerçekçi bir çizgiye yönelir.
- E) Eserlerde Anadolu ve Anadolu insanının sorunları işlenmiştir.

11. **Aşağıdakilerden hangisi Yedi Meşaleciler'in edebî anlayışları içinde yer almaz?**

- A) Beş Hececiler'in içtenlikten uzak şiirine tepki olarak şiirde içtenliği savunan şairlerin oluşturduğu bir topluluktur.
- B) Canlılık, samimiyet ve daima yenilik gibi ilkelerle, Fransız şairlerini örnek alarak yola çıktılar.
- C) Anadolu insanının değerlerini şiirlerinde aktarmaya çalışmışlardır.
- D) Şiirde ölçü olarak hece ölçüsünü tercih etmişlerdir.
- E) Fransız edebiyatını kendilerine örnek aldıklarını söylemelerine rağmen Beş Hececilerin izinden gitmişlerdir.

12. ----- Birinci Yeniler (Garipçiler) tepki olarak ortaya çıkmıştır. Millî, manevi değerlere dayalı bir şiir anlayışı ortaya koymuşlardır. Şiirde ölçü ve uyak gibi öğeleri önemseyen; aşk, doğa ve yurt sevgisi temalarını işleyen bu topluluğun önemli sanatçıları Mehmet Çınarlı, İlhan Geçer, Yavuz Bülent Bakiler, Mustafa Necati Karaer, Munis Faik Ozansoy, Gültekin Samanoğlu'dur.

Bu parçadaki boşluğa aşağıdaki edebî topluluklardan hangisi getirilmelidir?

- A) Yedi Meşaleciler
- B) Hisarcılar
- C) Mistik Akım
- D) İkinci Yeniler
- E) Toplumcu Gerçekçiler

1. • Türk edebiyatında şiirden nesre geçişin bir örneğidir.
• 15 ve 16. yüzyıllarda yazıya geçirilmiştir.
• Arı bir dil kullanılmış, olağanüstü olaylara yer verilmiştir.

Yukarıda özellikleri verilen eser aşağıdakilerden hangisidir?

- A) *Kutadgu Bilig*
B) *Divanu Lüğati't Türk*
C) *Dede Korkut Hikâyeleri*
D) *Atabetü'l Hakayık*
E) *Divan-ı Hikmet*

2. **Aşağıdakilerin hangisi destanların özelliklerinden biri değildir?**

- A) Bir milletin ortak hayat görüşlerini yansıması
B) Kahramanların toplum içinde sıradan kişilerden oluşması
C) Anlatılan olayların toplumda derin izler bırakması
D) Millî, dil ve nazım şekilleriyle söylenmesi
E) Olağanüstü özellikler taşıması

3. **Aşağıdakilerin hangisinde yapay destanlar bir arada verilmiştir?**

- A) *Gılgamış - Şehname - Aeneis*
B) *Nibelungen - Le Cid - Kaybolmuş Cennet*
C) *Çılgın Orlando - Aeneis - Kurtarılmış Kudüs*
D) *Ramayana - İlahi Komedy - Şinto*
E) *İlyada - Çılgın Orlando - Beowulf*

4. (I) Türk tarihinin ilk dönemlerinden başlayıp, İslamiyet'in kabul edildiği 8-10. yüzyıla kadar sürer. (II) Bu edebiyat, sözlü ve yazılı olmak üzere ikiye ayrılır. (III) Ölçü, millî ölçümüz olan hece ölçüsüdür. (IV) Dizelerde genel olarak yarım uyak ve redif kullanılmıştır. (V) Nazım birimi ise beyittir.

Bu parçada İslamiyet öncesi Türk edebiyatıyla ilgili olarak numaralanmış cümlelerin hangisinde verilen bilgi yanlıştır?

- A) I B) II C) III D) IV E) V

5. **Aşağıdakilerden hangisi *Divanu Lüğati't Türk*'ün özelliklerinden değildir?**

- A) Türkçenin ilk sözlüğü ve dil bilgisi kitabıdır.
B) Kelimelerin anlamlarının iyi anlaşılması için deyimlerden ve atasözlerinden örnekler verilmiştir.
C) Türk boyları ve coğrafyası ile ilgili bilgiler verilmiştir.
D) Nazımdan nesre geçişin ilk örneğidir.
E) Türk dilini Araplara öğretmek amacıyla yazılmıştır.

6. Kırgız Türkleri arasında doğan bu destan 2 milyon beyitle dünya destanlarının en uzunudur. Ana temasını, destan kahramanının özgürlük mücadelesi ve onları bir bayrak altında toplama ülküsü oluşturur. İçerik itibarıyla göçebe ve savaşçı Kırgız Türklerinin hayatını bütün ayrıntılarıyla yansıtır.

Bu parçada sözü edilen destan aşağıdakilerden hangisidir?

- A) *Türeyiş Destanı*
B) *Göç Destanı*
C) *Manas Destanı*
D) *Bozkurt Destanı*
E) *Alp Er Tunga Destanı*

7. • Hakaniye lehçesiyle yazılmıştır.
• Nazım şekli mesnevidir.
• Edebiyatımızda aruz ölçüsünün kullanıldığı ilk eserdir.
• Siyasetname özelliği taşır.

Yukarıda özellikleri verilen eser aşağıdakilerden hangisidir?

- A) *Atabetü'l Hakayık*
B) *Divanu Lüğati't Türk*
C) *Divan-ı Hikmet*
D) *Kutadgu Bilig*
E) *Mecalisü'n Nefais*

8. Eski Türklerde törenlerin kendine özgü adları vardır. Türk boyları, sürgün avlarına ----, ölüm törenlerine ----, genel kurban törenlerine de ---- adını vermişlerdir.

Bu cümlede boş bırakılan yerlere sırasıyla aşağıdakilerin hangisi getirilmelidir?

- A) sığır - yuğ - şölen
B) şölen - sığır - yuğ
C) yuğ - sığır - şölen
D) şölen - yuğ - sığır
E) sığır - şölen - yuğ

9. "Gerçeklerin eşiği" anlamına gelen eser, Edip Ahmet Yükneki tarafından yazılmıştır. Mesnevi tarzında öğretici bir eserdir. Eserde aruzla hece yan yana kullanılmıştır. Beyit ve dörtlülüklerle yazılan eser; bilim, ahlak, din üzerine öğütler içermektedir.

Bu parçada sözü edilen yapıt aşağıdakilerden hangisidir?

- A) *Muhakemetü'l Lugateyn*
B) *Atabetü'l Hakayık*
C) *Kutadgu Bilig*
D) *Mecalisü'n Nefais*
E) *Divan-ı Hikmet*

10. Aşağıdakilerden hangisi İslam öncesi Türk edebiyatının genel özelliklerinden biri değildir?

- A) Duygu, düşünce ve hayaller şiirle anlatılmıştır.
B) Ürünler anonimdir.
C) Şiirlerde tam kafiye kullanılmıştır.
D) Genellikle aşk, tabiat ve ölüm konuları işlenmiştir.
E) Şiirlerin nazım birimi dörtlüktür.

11. Aşağıdakilerden hangisi Geçiş Dönemi Türk edebiyatı ürünlerinin ortak özelliklerinden biri değildir?

- A) Aynı lehçe ile kaleme alınmaları
B) Didaktik olmaları
C) Arapça sözcüklere yer vermeleri
D) Mesnevi nazım biçimiyle yazılmaları
E) İslamiyet'in kabulünden sonra yazılmaları

12. (I) "Mutluluk veren bilgi" anlamına gelen Kutadgu Bilig, 1069 - 1070 yıllarında Edip Ahmet Yükneki tarafından kaleme alınmıştır. (II) Doğu Karahanlı hükümdarı Tabgaç Buğra Han'a sunulmuştur. (III) Hükümdara siyasi öğütlerde bulunan eser, devlet yönetiminin nasıl olması gerektiği üzerine düşünceleri, öğütleri içermesi bakımından bir siyasetname özelliği gösterir. (IV) Türk edebiyatında mesnevi nazım şekliyle oluşturulan ve aruz ölçüsüyle yazılan ilk eserdir. (V) Ağırlıklı olarak beyitle yazılmış olsa da eserde dörtlülükler de bulunur.

Bu parçada numaralanmış cümlelerden hangisinde bir bilgi yanlışı vardır?

- A) I B) II C) III D) IV E) V

1. (I) *Dede Korkut Hikâyeleri* on iki hikâye ile bir ön sözden oluşmaktadır. (II) Hikâyelerde olaylar nesir, kahramanların duygu ve düşünceleri nazımla dile getirilmiştir. (III) Olağanüstü olaylara yer verilmiştir. (IV) XIII. yüzyılda yazıya geçirilmiştir. (V) Hikâyelerde adı geçen Dede Korkut, Oğuz Türkleri arasında yaşamış, bilge bir kişidir.

Bu parçada numaralanmış cümlelerin hangisinde verilen bilgi yanlıştır?

- A) I B) II C) III D) IV E) V

2. XI. yüzyılda kaleme alınan bu eser, Araplara Türkçeyi öğretmek ve Türkçenin Arapça kadar zengin bir dil olduğunu göstermek amacıyla yazılmıştır. Ebu'l Kasım Abdullah'a sunulmuştur. Yazar eserinde Türk dilinin grameri yanında, Türk topluluklarını da ayrıntılı şekilde anlatmıştır.

Bu paragrafta sözü edilen eser ve yazarı aşağıdakilerin hangisinde verilmiştir?

- A) *Atabetü'l Hakayık* - Edip Ahmet Yükneki
B) *Kutadgu Bilig* - Yusuf Has Hacip
C) *Divan-ı Hikmet* - Ahmet Yesevi
D) *Divanu Lügati't* - Türk-Kaşgarlı Mahmut
E) *Muhakemetü'l Lügatayn* - Ali Şir Nevai

3. Aşağıdaki yargıların hangisinde bir bilgi yanlışı vardır?

- A) *Bozkurt Destanı*, Göktürklerin bir bozkurttan türediklerini anlatan destandır.
B) Uygurlara ait yazılı metinler, daha çok Buda ve Mani dininin esaslarını anlatan metinlerdir.
C) Göktürk anıtlarındaki yazıyı okuyan ilk kişi Danimarkalı Thomsen'dir.
D) *Ergenekon* ve *Göç Destanı* Uygur Devri'ne ait destanlardır.
E) *Oğuz Kağan Destanı*, MÖ 209 - 174 tarihler arasında hükümdarlık yapmış olan Hun Hükümdarı Mete'nin hayatı etrafında şekillenmiştir.

- 4.

	(Bugünkü dile çevrilmiş şekli)
Begler atın argurup	Beyler atlarını sürüyor
Kadav anı turgurup	Kaygı onları durduruyor
Mengzi yüzi sargarup	Benizleri yüzleri sararıp
Kürküm angar türtülür	Sanki onlara safran sürüyor

Yukarıdaki dörtlük İslam öncesi sözlü dönem ürünlerinin hangisinden alınmış olabilir?

- A) Koşuk B) Sav C) Sagu
D) Destan E) Türkü

- 5.

- I. Yollug Tigin ve Bilge Tonyukuk tarafından yazılmıştır.
II. Türk dili, tarihi, edebiyatı, sanatı hakkında önemli bilgiler içermektedir.
III. Kullanılan dilde yabancı dillerin etkisi görülmektedir.
IV. Millî değerlere değinen bir söylev niteliğindedir.
V. Hem dinî hem din dışı konular işlenmiştir.

Yukarıdaki numaralanmış cümlelerden hangisi Göktürk Yazıtları'nın özelliklerinden bir değildir?

- A) I B) II C) III D) IV E) V

- 6.

- I. Dildeki sözcük sayısı sınırlı kalmıştır, yabancı dillerin etkisi yoktur.
II. Nazım birimi beyittir.
III. Genellikle tam uyak kullanılmıştır.
IV. İşlenen konular kahramanlık, ölüm, savaş ve aşktır.

Yukarıdaki numaralanmış özelliklerden hangisi İslamiyet öncesi Türk şiirine ait değildir?

- A) I ve II B) I ve III C) II ve III
D) II ve IV E) III ve IV

Yazar	Yüzyıl	Eser
I	12. yy	<i>Divan-ı Hikmet</i>
Kaşgarlı Mahmut	II	<i>Divanü Lügati't Türk</i>
Yusuf Has Hacip	11. yy.	III

Bu tabloda numaralanmış yerlere aşağıdakilerden hangisi getirilmelidir?

	I	II	III
A)	Yusuf Has Hacip	12. yy.	<i>Atabetü'l Hakayık</i>
B)	Ali Şir Nevai	15. yy.	<i>Divanü Lügati't Türk</i>
C)	Kaşgarlı Mahmut	12. yy.	<i>Kutadgu Bilig</i>
D)	Ahmet Yesevi	11. yy.	<i>Kutadgu Bilig</i>
E)	Edip Ahmet Yükneki	11. yy.	<i>Muhakemetü'l Lügatayn</i>

8. Aşağıdakilerden hangisi İslamiyet'in kabulünden önceki Türk destanlarından biri değildir?

- A) *Ergenekon Destanı*
 B) *Alp Er Tunga Destanı*
 C) *Satuk Buğra Han Destanı*
 D) *Oğuz Kağan Destanı*
 E) *Türeyiş Destanı*

9.

Destan Adları	Ait Olduğu Millet
I. <i>Gılgamış</i>	• Rus
II. <i>İgor</i>	• Sümer
III. <i>Mahabarata</i>	• İran
IV. <i>Şehname</i>	
V. <i>Şinto</i>	

Yukarıdaki destan adları ile karşısındaki ait olduğu millet eşleştirildiğinde hangi ikisi dışta kalır?

- A) I ve II
 B) II ve III
 C) I ve IV
 D) IV ve V
 E) III ve V

10. İslamiyet öncesi Türk edebiyatına ait aşağıdaki açıklamalardan hangisi yanlıştır?

- A) Koşuk, halk edebiyatındaki koşmanın karşılığıdır.
 B) Savlar gözlem ve tecrübeler sonucunda oluşan kısa, özlü sözlerdir.
 C) Destanlarda anlatılan olaylar toplumlarda derin izler bırakmıştır.
 D) Ozan, baksı, kam, oyun denen kişilerce kopuz adı verilen sazla şiirler söylenir.
 E) Şiirlerde genel olarak tam kafiye kullanılmış, redif kullanılmamıştır.

11. XII. yüzyılda Hakaniye lehçesiyle yazılmış bir ahlak ve öğüt kitabıdır. Giriş bölümü aruz ölçüsüyle yazılmıştır. Didaktik bir özellik gösteren yapıtta; cömertlik, ilim, doğruluk gibi konular işlenmiştir.

Bu parçada sözü edilen yapıt aşağıdakilerden hangisidir?

- A) *Divanü Lügati't Türk*
 B) *Divan-ı Hikmet*
 C) *Atabetü'l Hakayık*
 D) *Kutadgu Bilig*
 E) *Risaletü'n Nushiyye*

12. *Kutadgu Bilig* ile ilgili aşağıdaki bilgilerden hangisi yanlıştır?

- A) Mesnevi şeklinde aruzla yazılmıştır.
 B) *Siyasetname* türünün Türk edebiyatındaki ilk örneğidir.
 C) Alegorik bir eserdir.
 D) Ahlak, dinin önemi, devlet idaresi gibi konular işlenmiştir.
 E) Edip Ahmet Yükneki tarafından kaleme alınmıştır.

1. Aşağıdakilerden hangisi İslamiyet Öncesi Türk Edebiyatı ilk dönem şiirinin özelliklerinden değildir?

- A) Dizelerde genellikle yarım uyak ve redif kullanılmıştır.
B) Nazım birimi dördlüktür.
C) Daha çok, doğa, aşk, kahramanlık ve ölüm gibi konular işlenmiştir.
D) Yuğ adı verilen süreklilik avları sırasında söylenen şiirlere koşuk adı verilir.
E) Saf bir Türkçe ile söylenmiştir.

2. I. Altın Yay

II. Işık

III. Tilki

IV. Ağaç

V. Bakır

VI. Rüya

Yukarıdakilerden hangileri Türk destanlarında yer alan mitolojik öğelerden biri değildir?

- A) I ve II
B) II ve IV
C) III ve V
D) I, II ve IV
E) III, V ve VI

3. XI. yüzyılda, Yusuf Has Hacıp tarafından yazılan *Kutadgu*

I

Bilig, Hakaniye lehçesiyle yazılmış, lirik bir eserdir.

II

III

"Mutluluk veren bilgi" anlamına gelmektedir. Nazım şekli

mesnevidir. Edebiyatımızda aruz ölçüsünün kullanıldığı

IV

V

ilk eser olarak kabul edilmektedir.

Bu parçadaki numaralanmış sözlerden hangisinde bir bilgi yanlışlığı vardır?

- A) I
B) II
C) III
D) IV
E) V

4.

Yapma	Doğal
<i>Kaybolmuş Cennet</i>	<i>İlyada</i>
<i>Genç Osman Destanı</i>	<i>Ramayana</i>
<i>Kurtarılmış Kudüs</i>	<i>Gilgamiş</i>
<i>Şehname</i>	<i>Üç Şehitler Destanı</i>

Yukarıda verilen destanlardan hangi ikisi yer değiştirirse yanlışlık giderilir?

- A) *Genç Osman Destanı* - *Gilgamiş*
B) *Şehname* - *Üç Şehitler Destanı*
C) *Kaybolmuş Cennet* - *Ramayana*
D) *Kurtarılmış Kudüs* - *İlyada*
E) *Gilgamiş* - *Şehname*

5. Aşağıdaki yargıların hangisinde bir bilgi yanlışlığı vardır?

- A) *Kutadgu Bilig*, ideal bir devlet yönetiminin ilkelerini anlatır.
B) *Manas Destanı*, Kazak Türklerine ait bir destandır.
C) *Dede Korkut Hikâyeleri* destandan halk hikâyeciliğine geçiş dönemi ürünüdür.
D) *Atabetü'l-Hakayık* "hakikatler eşiği" anlamına gelmektedir.
E) *Divan-ı Hikmet*, Ahmet Yesevi tarafından dördlükler ve hece ölçüsüyle yazılmıştır.

6. I. "Yuğ" adı verilen ölüm törenlerinde, ölen kişilerin iyiliklerini ve duyulan acıları dile getiren şiirlerdir. (sagu)

II. Milletlerin zihinlerinde derin etki bırakan savaş, göç, afet, kıtlık gibi olayların etkisiyle söylenmiş, halk arasında kendiliğinden oluşan uzun manzum hikâyelerdir. (destan)

III. Yaşamla, toplumla, insan doğasıyla ilgili sağlam öğütler içerir ve bugünkü atasözlerinin ilk şekilleridir. (koşma)

IV. "Sığır" denen süreklilik avlarıyla şölen denen kurban törenlerinde söylenen lirik şiirlerdir. (koşuk)

V. İslamiyet öncesi dönemde düzenlenen törenlerde şiirler okunurken kullanılan bir tür sazdır. (kopuz)

Yukarıdaki numaralanmış ifadelerin hangisi ayrıca içinde verilen kavramla ilişkilendirilemez?

- A) I
B) II
C) III
D) IV
E) V

7. Aşağıdakilerin hangisinde Göktürk Yazıtları ile ilgili bir bilgi yanlışlığı vardır?

- A) Göktürk İmparatorluğu'nun ünlü hükümdarı Bilge Kağan devrinden kalma üç adet yazılı dikili taşır.
 B) Türk dili, tarihi, edebiyatı, sanatı ve töresi hakkında önemli bilgiler içermektedir.
 C) Tarihte Türk ve Türkçe adı ilk kez bu metinlerde geçmektedir.
 D) Yazıtlarda kullanılan dil, yabancı sözcüklerle dolu, ağır bir dildir.
 E) Yazıtlar, Türklerin ilk ulusal alfabesi olan Göktürk alfabesiyle yazılmıştır.

8. I. Ahmet Yesevi tarafından dörtlükler hâlinde ve hece ölçüsüyle yazılmıştır.
 II. İlahi aşkın ilk konu edildiği bu eser, didaktik bir anlatıma sahiptir.
 III. Eser XIII. yüzyıla aittir.
 IV. Eserde mutluluğa giden tek yolun ilim olduğu savunulmuştur.
 V. Hacı Bektaşî Veli ve Yunus Emre'yi etkilemiştir.

Yukarıdaki numaralanmış özelliklerin hangisi Divan-ı Hikmet ile ilgili değildir?

- A) I B) II C) III D) IV E) V

9. XII.yüzyılda aruz ölçüsü ile yazılan eserde 46 beyit 101 dörtlük vardır. Eser, Hakaniye Türkçesiyle kaleme alınmıştır. Arapça ve Farsça sözcükler sıkça kullanılmıştır. İslami ve ahlaki bilgiler veren bir kitaptır. Bu bakımdan topluma ahlak kurallarını öğretmek amacıyla yazılmıştır. İyilik yapmanın önemi, kötülükten sakınmanın yararı gibi konuları işlemiştir.

Bu parçada sözü edilen eser ve yazarı aşağıdakilerden hangisinde verilmiştir?

- A) *Divân-ı Hikmet* – Ahmet Yesevi
 B) *Kutadgu Bilig* – Yusuf Has Hacıp
 C) *Atabetü'l Hakayık* – Edip Ahmet Yükneki
 D) *Divânu Lugâti't-Türk* – Kaşgarlı Mahmut
 E) *Divân-ı Kebir* – Mevlana

Sanatçı	Eser	Yüzyıl
Edip Ahmet Yükneki	I	12. yüzyıl
II	<i>Divânu Lugâti't-Türk</i>	11. yüzyıl
Ahmet Yesevi	<i>Divan-ı Hikmet</i>	III

Bu tabloda numaralanmış yerlere aşağıdakilerden hangisi getirilmelidir?

	I	II	III
A)	<i>Muhakemetü'l Lugateyn</i>	Ali Şir Nevaî	12. Yüzyıl
B)	<i>Risalet'ün Nushiyye</i>	Yunus Emre	13. yüzyıl
C)	<i>Divanu Lügati't Türk</i>	Yusuf Has Hacıp	11. yüzyıl
D)	<i>Hüsrev ü Şirin</i>	Şeyhi	15. yüzyıl
E)	<i>Atabetü'l Hakayık</i>	Kaşgarlı Mahmut	12. yüzyıl

11. Aşağıdakilerden hangisi sadece Türk destanlarından oluşmuştur?

- A) *Şehname* – *Gılgamış* – *Alp Er Tunga*
 B) *Bozkurt* – *Şinto* – *İgor*
 C) *Türeyiş* – *Oğuz* – *Ramayana*
 D) *Göç* – *Ergenekon* – *Yaratılış*
 E) *Oğuz* – *Şu* – *İlyada*

Eser Adı	Eser Özelliği
I. <i>Divân-ı Hikmet</i>	• Destandan halk öykücülüğüne geçiş döneminin ürünü olan bu hikâyeler, 15. Yüzyılda yazıya geçirilmiştir.
II. <i>Kutadgu Bilig</i>	
III. <i>Atabetü'l Hakayık</i>	
IV. <i>Dede Korkut Kitabı</i>	• 11. yüzyılda Kaşgarlı Mahmut tarafından Araplara Türkçe öğretmek amacıyla yazılmıştır.
V. <i>Divânu Lügâti't-Türk</i>	
	• Ahmet Yesevi tarafından söylenen şiirlerden oluşmuştur.

Yukarıdaki eser adları ile özellikleri eşleştirildiğinde hangi iki eser adı dışta kalır?

- A) I ve II B) I ve IV C) II ve III
 D) III ve V E) IV ve V

1. Halk edebiyatı ile ilgili olarak aşağıda verilen açıklamalardan hangisi yanlıştır?

- A) Ağıtlar, İslam öncesi Türk edebiyatındaki saguların devamıdır.
- B) Genel olarak yalın bir dil kullanılmıştır.
- C) Şathiye türünün en önemli ismi Yunus Emre'dir.
- D) Koşmalar konularına göre güzelleme, taşlama, koçaklama gibi türlere ayrılır.
- E) Devir kuramını anlatan şiirlere devriye denir.

2. Yiğitliğim elden gitti yel gibi

Damağımda tadı kaldı bel gibi
Hoyrat eli değmiş gonca gül gibi
Bozulmuş bağlara döndün mü gönül

Bu dizelerle ilgili olarak aşağıda verilenlerden hangisi yanlıştır?

- A) Hece ölçüsüyle yazılmıştır.
- B) Nazım türü güzellemedir.
- C) Nazım birimi dördlüktür.
- D) Nazım biçimi semaidir.
- E) Kafiye ve redif kullanılmıştır.

3. Âşık şiiri geleneği ile ilgili olarak aşağıdaki yargılardan hangisi doğrudur?

- A) Nazım birimi beyittir.
- B) Gerçek yaşamdan kopuk, soyut bir anlayış egemendir.
- C) Hece ölçüsü kullanılmıştır.
- D) Genellikle tam ve zengin uyağa yer verilmiştir.
- E) Dili süslü ve sanatlıdır.

- 4. I. İlahi.....Allah sevgisi
- II. Semai.....8'li hece ölçüsü
- III. Devriye.....İnsanın varoluşu
- IV. Şathiye.....Alaylı bir dil
- V. Nefes.....Tarikat adabı

Yukarıdaki numaralanmış terimlerden hangisi karşısındakiyle ilişkilendirilemez?

- A) I
- B) II
- C) III
- D) IV
- E) V

5. Âşık edebiyatı ile ilgili aşağıda verilen bilgilerden hangisinde bir yanlışlık vardır?

- A) Âşık edebiyatı, saz şairlerinin oluşturduğu bir edebiyattır.
- B) Koşma semai, varsağı gibi nazım biçimleri kullanılmıştır.
- C) Köroğlu, Karacaoğlan, Seyrani gibi ozanlarla kendini göstermiştir.
- D) Âşık Veysel, Cumhuriyet Dönemi'nde bu edebiyatı temsil etmiştir.
- E) Koçaklama ve güzelleme, destanın içinde geçen nazım türüdür.

6. Orta oyunu ile ilgili olarak aşağıda verilen bilgilerden hangisi yanlıştır?

- A) Halkın ortasında, apaçık bir meydana; metinsiz, suflorsüz, ezbersiz oynanan bir tiyatrodur.
- B) Başoyuncu; oyunu açan, yürüten, kapatan, okumuş, orta sınıf şehirliyi temsil eden Pişekâr'dır.
- C) Giriş, muhavere, fasıl ve bitiş olmak üzere dört bölümden oluşur.
- D) Kavuklu, gösteri sırasında elinde bir asa veya bir baston, omzunda büyük bir mendil bulundurulur.
- E) Anlatılan olaylar ustadan çırağa, kuşaktan kuşağa geçerek değişikliğe uğrar.

7. I. Hece ölçüsünün 8'li kalıbıyla söylenir.
II. Anonim özellik taşıyor.
III. Özel bir ezgiyle söylenir.
IV. Şair son dördlükte mahlasını söyler.
V. Uyak düzeni xaxa, bbba, ccca şeklindedir.
- Yukarıdaki numaralanmış cümlelerden hangileri semai ile varsağının ortak özelliklerinden değildir?**

- A) I ve II B) II ve III C) III ve IV
D) III ve V E) IV ve V

8. (I) Tekke edebiyatı XII. yüzyılda Ahmet Yesevi ile başlamıştır. (II) XIII. yüzyılda gelişme göstermiş ve Yunus Emre'nin katkılarıyla zengin bir geleneğe dönüşmüştür. (III) Allah sevgisini, dini-tasavvufi konuları işleyen şiiirlerden oluşur. (IV) Didaktik ve lirik özellikler gösteren bu şiiirleri tekkelerde yetiştirilmiş şiiirler oluşturmuştur. (V) Bu şiiirlerin koşma, semai, varsağı, destan gibi türleri vardır.

Yukarıdaki numaralanmış cümlelerin hangisinde tasavvuf edebiyatıyla ilgili yanlış bir bilgi yer almaktadır?

- A) I B) II C) III D) IV E) V

9. **Halk hikâyeleriyle ilgili olarak aşağıdaki yargılardan hangisi yanlıştır?**

- A) Anlatım nazım ve nesre dayalıdır.
B) İşlenen konular daha çok sevgi ve kahramanlık konularıdır.
C) Hikâyenin sonunda iyiler ödüllendirilir, kötüler cezalandırılır.
D) Olaylar sade bir dille anlatılır.
E) Kişiler gerçek yaşamdakilere yakındır.

10. Derelerden su gelir boydan boya
Güzel arar isen bak bizim soya
Muradım değildir zulmetmek yâra
Şu hasretlik yaman büktü belimi
Yaradan Hak Sen bilirsin hâlîmi

Biçim ve içerik özellikleri dikkate alındığında bu dizelerin aşağıdaki nazım şekillerinden hangisine ait olduğu söylenebilir?

- A) Mânî B) Türkü C) Semai
D) Koşma E) Varsağı

11. Koşma, halk edebiyatının en eski nazım biçimidir. İslamiyet'ten önceki dönemde söylenen ---- devamı niteliğindedir. Divan edebiyatındaki ---- konu olarak halk edebiyatındaki benzeridir.

Bu parçada boş bırakılan yerlere aşağıdakilerden hangisinde verilenler getirilmelidir?

- A) savın - kasidenin
B) koşuğun - gazelin
C) ağıtın - mesnevinin
D) sagunun - mersiyenin
E) semainin - hicvin

- 12.

I	II
Aman Hey Allah'ım aman	Evlerinin önü çardak
Ne aman bilir ne zaman	Elif'in elinde bardak
Üstümüzde çayır çimen	Sanki yeşil başlı ördek
Bitmeden bir dem sürelim	Yüzer Elif Elif diye

Bu iki dördlükle ilgili olarak aşağıdakilerden hangisi söylenemez?

- A) I. dördlük bir varsağıdan alınmıştır.
B) Her ikisi de 8'li hece vezniyle söylenmiştir.
C) II. dördlük bir koşmadan alınmıştır.
D) Halk edebiyatı ürünleridir.
E) Her ikisinde de kafiye vardır.

1. I. Daha çok 7'li, 8'li ve 11'li hece ölçüsüyle yazılır.
II. Kendine özgü bir ezgiyle söylenir.
III. Âşık edebiyatı nazım biçimidir.
IV. Düzenleyici, derleyici veya yörelerinin adıyla anılır.
V. Bent ve kavuşmak üzere iki bölümden oluşur.

Yukarıdaki numaralanmış cümlelerden hangisi türkünün özelliklerinden bir değildir?

- A) I B) II C) III D) IV E) V

2. Leyla'm gelir deyu yollar gözlerim
Gelmedi, gözümde kaldı hayali
Gizli sırrım beyan etmem gizlerim
Serimi sevdaya saldı hayali

Bu dizelerle ilgili olarak aşağıda verilenlerden hangisi yanlıştır?

- A) 6+5 durak düzenine uygundur.
B) Lirik nitelikler taşımaktadır.
C) Çapraz uyak örgüsü vardır.
D) Telmih sanatına başvurulmuştur.
E) Bir koşmanın son dörtlüğüdür.

3. Uzaktır seçilmiyor
Gönüldür geçilmiyor
Gönül bir top ibrişim
Dolaşmış seçilmiyor

Bu dörtlüğün nazım şekli aşağıdakilerden hangisidir?

- A) Semai B) Ninni C) Mani
D) Koşma E) Ağıt

4. Ölen kişilerin ardından duyulan acıyı, üzüntüyü dile getirmek için söylenen şiirlerdir. Deprem, yangın, sel gibi doğal afetlerle ilgili olanlar da vardır. Genellikle başından acı bir olay geçen ya da ölen kişinin iyiliklerinden, yiğitçe davranışlarından ve yaşamındaki önemli olaylardan söz eder.

Bu parçada sözü edilen nazım biçimi aşağıdakilerden hangisidir?

- A) Türkü B) Destan C) Koşma
D) Varsağı E) Ağıt

5. Aşağıdaki nazım biçimlerinden hangileri tümüyle anonim halk edebiyatının ürünleridir?

- A) Mâni - türkü - ağıt
B) Tuyuğ - kaside - mâni
C) Semai - destan - ninni
D) Koşma - mâni - gazel
E) Türkü - mesnevi - destan

6. Halk şairlerinin hayat hikâyeleri ve şiirleri ----- adı verilen defterlerde toplanmıştır. Bir çeşit antoloji olan bu defterlerin yazarları ve yazıldıkları tarihler çoğu zaman bilinmemektedir.

Bu parçada boş bırakılan yere aşağıdakilerden hangisi getirilmelidir?

- A) divan B) cönk C) mersiye
D) bibliyografya E) tezkire

7. Karac'oğlan der ki kondum göçülmez

Acıdır, ecel şerbeti içilmez

Üç derdim var birbirinden seçilmez

Bir ayrılık, bir yoksulluk, bir ölüm

Yukarıdaki dizelerle ilgili olarak,

- I. Nazım türü koçaklamadır.
- II. Bir şiirin son dördlüğüdür.
- III. Bir semaiden alınmıştır.
- IV. 11'li hece ölçüsüyle yazılmıştır.
- V. Hem redif hem kafiye vardır.

bilgilerinden hangileri yanlıştır?

- A) I ve II B) I ve III C) II ve IV
D) III ve V E) IV ve V

8. Aşağıdakilerden hangisinde âşık edebiyatı nazım biçimleri bir arada verilmiştir?

- A) Ninni - mâni - türkü - koşma
B) Mâni - koşuk - destan - semai
C) Türkü - varsağı - semai - koşma
D) Koşma - semai - varsağı - destan
E) tapuğ - mâni - koşma - semai

9. Aşağıda tekke-tasavvuf şiiri terimleri ile ayrıç içinde verilen açıklamalardan hangisi birbiriyle uyuşmamaktadır?

- A) Tarikata yeni girenlere tarikatın ilkelerinin, kurallarının, davranış biçimlerinin öğretilmesi için oluşturulan şiirlerdir. (nutuk)
B) Evrenin ve insanın oluşumunu, varlığın nereden gelip nereye gittiğini tasavvuf felsefesine göre açıklayan şiirlerdir. (devriye)
C) Çok derin tasavvufi konuları işleyen felsefi şiirlerdir. (şathiye)
D) Alevi tarikat görüşünü anlatan, saz eşliğinde kendine özgü bir makamla söylenen şiirlerdir. (nefes)
E) Bektaşî şairleri tarafından yazılan tasavvufi şiirlerdir. (ilahi)

10.

Nazım biçimi	En önemli temsilcisi	Halk edebiyatı alanı
I	Dadaloğlu	Âşık Edebiyatı
İlahi	II	Tekke - Tasavvuf Edebiyatı
Semai	Karacaoğlan	III

Bu tabloda numaralanmış yerlere aşağıdakilerden hangisi getirilmelidir?

	I	II	III
A)	Destan	Âşık Ömer	Anonim Halk Edebiyatı
B)	Şathiye	Kaygusuz Abdal	Tekke - Tasavvuf Edebiyatı
C)	Nutuk	Hacı Bayram Veli	Anonim Halk Edebiyatı
D)	Varsağı	Yunus Emre	Âşık Edebiyatı
E)	Semai	Gevheri	Tekke - Tasavvuf Edebiyatı

11. Ağıt, halk edebiyatının en eski nazım biçimlerinden biridir. İslamiyet'ten önceki dönemde söylenen ----- devamı niteliğindedir. Divan edebiyatındaki ----- konu olarak halk edebiyatındaki benzeridir.

Bu parçada boş bırakılan yerlere aşağıdakilerden hangisinde verilenler getirilmelidir?

- A) koşuğun - hicviyenin
B) savın - kasidenin
C) sagunun - mersiyenin
D) koşmanın - gazelin
E) semainin - rubainin

12. Aşağıdakilerden hangisi halk edebiyatının özelliklerinden biri değildir?

- A) Halk şairlerinin hayat hikâyelerinin ve şiirlerinin "cönk" adı verilen eserlerde toplanması
B) Şiirlerde genellikle yarım kafiye ve redif kullanılması
C) Ölçü olarak hece ölçüsünün kullanılması
D) Nazım şekli olarak koşuk, sav, sağı vs. kullanılması
E) Şiirlerin halkın kullandığı dil ile söylenmesi

1. Âşık edebiyatının en büyük şairi sayılır. Bu nedenle kendinden sonra gelen halk şairlerinin üzerinde etkili olmuştur. Aşk ve doğa şairidir. Şiirlerinde dinî konulara yer vermemiştir. Divan şiirinden etkilenmemiş, halk şiirinin şekil ve söyleyiş özelliklerine bağlı kalmıştır.

Bu parçada sözü edilen sanatçı aşağıdakilerden hangisidir?

- A) Âşık Ömer
- B) Eşrefoğlu Rumi
- C) Karacaoğlan
- D) Erzurumlu Emrah
- E) Bayburtlu Zihni

2. Dadaloğlu'yla ilgili olarak aşağıdaki bilgilerden hangisi yanlıştır?

- A) Güney illerinde dolaşan Türkmen topluluklarının Avşar boyundandır.
- B) Divan edebiyatının etkisiyle de şiirler yazmıştır.
- C) Şiirlerinde dönemin sosyal olaylarını da işlemiştir.
- D) Karacaoğlan ve Köroğlu'ndan etkilenmiştir.
- E) Şiirlerini halkın anlayabileceği sade bir dille yazmıştır.

3. I. Karacaoğlan
II. Gevheri
III. Âşık Ömer
IV. Dadaloğlu
V. Erzurumlu Emrah

Yukarıda numaralanmış şairlerden hangileri sadece halk şiirinin şekil ve söyleyiş özelliklerine bağlı kalarak şiirlerini oluşturmuştur?

- A) I ve II
- B) II ve III
- C) I ve IV
- D) III ve V
- E) IV ve V

4. Halk şiirinin XX. yüzyıldaki temsilcilerindendir. Yedi yaşında çiçek hastalığına yakalanarak gözlerini kaybetmiş, babasının eğlensin, oyalansın diye aldığı sazı çalmayı öğrenmiş, duyarlılığı gelişince usta bir halk ozanı olmuştur. Ahmet Kutsi Tecer, yurt çapında tanınmasına vesile oldu. Gönül gözüyle yazdığı şiirlerinde birlik, beraberlik, yurt sevgisi, gurbet, ayrılık duygularını dile getirmiştir. Şiirleri "Dostlar Beni Hatırlasın" adlı kitapta toplanmıştır.

Bu parçada sözü edilen şair aşağıdakilerden hangisidir?

- A) Kayıkçı Kul Mustafa
- B) Âşık Veysel Şatıroğlu
- C) Âşık Ruhsati
- D) Seyrani
- E) Pir Sultan Abdal

5. Koşma ile ilgili olarak aşağıdaki yargılardan hangisi yanlıştır?

- A) 11'li hece ölçüsü ile yazılır.
- B) Divan edebiyatında karşılığı "kaside" dir.
- C) Dörtlük sayısı yönüyle sınırlıdır.
- D) Uyak düzeni abab, cccb, dddb..... şeklindedir.
- E) İslamiyet Öncesi Türk edebiyatındaki karşılığı 'koşuk'tur.

6.

Sanatçı	Özelliği
I. Erzurumlu İbrahim Hakkı	<ul style="list-style-type: none"> • Göçebe Avşarlar arasında yetişmiş ve onların sözcüsü olmuş bir âşiktir. • Tillo'da bir gözlemevi kurmuş kendi geliştirdiği aletlerle gökyüzünü incelemiştir. • Divan edebiyatından etkilenmediği için mazmun ve yabancı sözcükleri çokça kullanmıştır.
II. Eşrefoğlu Rumi	
III. Dadaloğlu	
IV. Karacaoğlan	
V. Gevheri	

Yukarıdaki sanatçılar ile özellikleri eşleştirildiğinde hangi iki sanatçı dışta kalır?

- A) I ve II
- B) I ve III
- C) II ve IV
- D) III ve V
- E) IV ve V

7. Âşıkların ustalıklarını sergilemek için bir nevi söz hünere olarak başvurdukları bir biçimdir. İçinde (b, p, m, v, f) dudak ve diş - dudak sesleri bulunmadan söylenen şiir demektir. Âşıkların dudakları arasına iğne koyarak yarıştıkları bir atışma biçimidir.

Bu parçada aşağıdakilerden hangisinden söz edilmektedir?

- A) Lebdeğmez B) Güzelleme C) Koçaklama
D) Semai E) Varsağı

8. Aşağıdakilerden hangisi koşma ve semainin ortak özelliği olamaz?

- A) Sevgi, aşk, doğa, güzellik gibi konuların işlenmesi
B) Aynı hece ölçüsünün kullanılması
C) Nazım birimlerinin dördlük olması
D) Kafiye örgülerinin aynı olması
E) Âşık edebiyatı nazım biçimi olmaları

9. I. Bütün şiirlerinde halk şiirinin şekil ve söyleyiş özelliklerine bağlı kalmıştır. (Karacaoğlan)
II. Hece ölçüsüyle şiirler söylemiş, nefes türündeki şiirleriyle tanınmıştır. (Dadaloğlu)
III. Divan şiirinin âşıklar arasında yayılmasına öncülük etmiştir. (Âşık Ömer)
IV. *Genç Osman Destanı* ile tanınmış bir Yeniçeri ozanıdır. (Kayıkçı Kul Mustafa)
V. Taşlama türünde ortaya koyduğu başarılı şiirleriyle tanınmıştır. (Seyrani)

Yukarıdaki açıklamalardan hangisi ayrıç içinde belirtilen sanatçı ile ilişkilendirilemez?

- A) I B) II C) III D) IV E) V

10. Kazak Abdal söyler bu türkü sözü

Yoğurt ayran ile hallolmuş özü

Köyden şehre gelse bir Türk'ün kızı

İnci yakut ister mercan beğenmez

Bu dördlüğün nazım şekli ve türü aşağıdakilerin hangisinde doğru verilmiştir?

- A) Koşma - güzelleme
B) Semai - taşlama
C) Koşma - koçaklama
D) Semai - güzelleme
E) Koşma - taşlama

11. (I) XVII. yüzyılda yaşadığı tahmin edilmektedir. (II) Hem aruzla hem de hece vezniyle şiirler yazmıştır. (III) Şiirlerinde Arapça ve Farsça sözcüklere yer vermiştir. (IV) Şiirlerinin konusunu aşk, tabiat, sevgi ve ayrılık gibi temalar oluşturmuştur. (V) *Budalaname*, *Sarayname* eserlerinden bazılarıdır.

Bu parçadaki numaralanmış cümlelerin hangisinde Gevheri ile ilgili bir bilgi yanlışı vardır?

- A) I B) II C) III D) IV E) V

- 12.

I	II
Telli turnam sökün gelir	Behey ela gözlü dilber!
İnci mercan yükün gelir	Vaktin geçer demedim mi
Elvan elvan kokun gelir	Harami olmuş gözlerin
Yâr oturmuş yele karşı	Beller keser demedim mi

Bu iki dördlükle ilgili olarak aşağıdakilerden hangisi söylenemez?

- A) II. dördlük bir varsağıdan alınmıştır.
B) Her ikisi de 8'li hece ölçüsüyle yazılmıştır.
C) I. dördlük bir semaiden alınmıştır.
D) İkisi de halk edebiyatı ürünüdür.
E) Kafiye örgüleri aynıdır.

1. Aşağıdaki açıklamaların hangisinde verilen bilgi yanlıştır?

- A) Hacı Bektaş Veli'nin *Makalat* adlı Arapça eseri tasavvuf ile ilgilidir.
- B) Karacaoğlan, koşma türündeki şiirleriyle, özellikle de güzellmeleriyle tanınır.
- C) Seyrani hicivleriyle tanınmış usta bir halk şairidir.
- D) Kaygusuz Abdal, divan edebiyatının etkisinden uzak kalmış şiirlerini sadece hece vezniyle yazmıştır.
- E) Dadaloğlu daha çok koçaklamaları ile tanınır.

2. İnançlardan teklifsizce, alaylı bir dille söz eder gibi yazılan şiirlere ---- denir. Bu şiirlerin, yorumlandığında tasavvufla ilgili değişik konulara değindiği anlaşılır.

Bu parçada boş bırakılan yere aşağıdakilerden hangisi getirilmelidir?

- A) nutuk
- B) nefes
- C) şathiye
- D) hikmet
- E) devriye

3. Aşağıdakilerden hangisi Türk halk hikâyeleri içinde yer alan aşk hikâyelerinden değildir?

- A) Tahir ile Zühre
- B) Arzu ile Kamber
- C) Kerem ile Aslı
- D) Leyla ile Mecnun
- E) Sümmani ile Gülperi

4. Şiirlerinde hem hece hem aruz kullanan şair: nefeslerinin çağına hiciv-mizah motifli tekerlemeler katarak üstü kapalı şekilde ham sofularla, insanlık kusurlarıyla alay etmiş ve Bektaşiliğin ilkelerini nükteli bir dille yaymıştır. Gülistan ve Dolapname önemli şiirlerindedir.

Bu parçada sözü edilen şair aşağıdakilerden hangisidir?

- A) Hacı Bayram Veli
- B) Kaygusuz Abdal
- C) Niyaz-i Mısri
- D) Hacı Bektaş Veli
- E) Erzurumlu İbrahim Hakkı

5. Aşk, doğa, hasret, tabiat konularını işlemiş ve din dışı konularda yazmış aşık, edebiyatının en lirik ve en ünlü şairi olmayı başarmıştır. Nemçe Destanı en ünlü eseridir.

Parçada söz edilen sanatçı aşağıdakilerden hangisidir?

- A) Gevheri
- B) Aşık Seyrani
- C) Karacaoğlan
- D) Dadaloğlu
- E) Aşık Ömer

6. Tekke ve tasavvuf edebiyatıyla ilgili olarak aşağıdaki yargılardan hangisi yanlıştır?

- A) Yalın bir dil kullanılmış, hem hece hem de aruz ölçüsüyle şiirler yazılmıştır.
- B) Yunus Emre, Hacı Bayram Veli, Pir Sultan Abdal önemli temsilcileridir.
- C) 12. yy.da Ahmet Yesevi ile başlamıştır.
- D) Koşma, sagu, sav, mersiye bu edebiyata ait nazım biçimleridir.
- E) Sanatçılar şiiri; dinî ve tasavvufî düşüncelerini yaymak için bir araç görmüşlerdir.

7. Servetifünun edebiyatının oluşumunda;

- I. Göz için kafiye - kulak için kafiye tartışması
- II. Muallim Naci - Recaizâde Ekrem arasındaki eski-yeni tartışması
- III. Tanzimat edebiyatının sona ermiş olması

durumlarından hangisinin etkisi vardır?

- A) Yalnız I B) Yalnız II C) I ve II
D) II ve III E) I, II ve III

8. Servetifünun edebiyatı;

- I. Tiyatro
- II. Roman
- III. Şiir
- IV. Gazete
- V. Mensur şiir

alanlarının hangisinde önemli bir yenilik ya da atılım ya-pamamıştır?

- A) Yalnız I B) I ve II C) II ve V
D) I ve IV E) I, IV ve V

- 9.** Sanatçıları içe dönük, karamsar ve yılığdır. İstemedikleri yönetim tarzından bunalmış ama bu durumu değiştirme konusunda aktif olamayan kişilerdir.

Bu durum;

- I. Tanzimat I. Dönem
- II. Tanzimat II. Dönem
- III. Servetifünun

dönemlerinden hangileri için geçerlidir?

- A) I ve III B) Yalnız III C) I ve II
D) II ve III E) I, II ve III

- 10.** • Fransız edebiyatını günü gününe takip etme

- Bir dergi çevresinde bir araya gelmiş ilk edebî topluluk olma
- Batı etkisindeki Türk edebiyatının ikinci edebî ekolü olma

Bazı özellikleri verilen edebî dönem veya topluluk aşağıdakilerden hangisidir?

- A) Millî Edebiyat B) Servetifünun C) Fecriâtî
D) Tanzimat E) Garip Hareketi

- 11.** Servetifünun edebiyatı hakkında “yüksek zümre edebiyatı, salon edebiyatı” gibi adlandırmalar yapılmıştır. Bu dönemin bir adı da şiirde ve romanda iki ünlü isimle anılan “---- - ---- mektebi” ifadesidir.

Bu parçada boş bırakılan yerlere aşağıdaki sanatçılarından hangileri getirilmelidir?

- A) Tevfik Fikret - Recaizâde Ekrem
B) Cenap Şahabettin - Halit Ziya
C) Tevfik Fikret - Halit Ziya
D) Süleyman Nazif - Namık Kemal
E) Abdülhak Hamit - Recaizâde Ekrem

- 12.** I. Anadolu'ya, Anadolu insanına yönelme
II. Yazınsal dergilerde sanat, edebiyat tartışmaları yapma
III. Alışılmamış bağdaştırmalarla süslü dili yüzünden “dekadanlık” ile suçlanma
IV. Eski edebiyata cephe alıp yönünü Batı'ya döndürme

Numaralanmış niteliklerden hangisi Servetifünun edebiyatına ait değildir?

- A) Yalnız I B) I ve III C) I ve IV
D) I, II ve III E) I, II, III ve IV

1. • Güneşi İçenlerin Türküsü
• Hasretinden Prangalar Eskittim
• Acıyı Bal Eyledik

Yukarıda verilen yapıtların ortak özellikleri arasında hangisi gösterilemez?

- A) Serbest ölçü ile yazılma
B) Toplumcu şiir anlayışıyla oluşturulma
C) Sosyal sorunlara parmak basma
D) Ritim ve söyleyiş güzelliğini önceleme
E) Yiğitçe bir söyleyiş içermesi

2. **Aşağıdaki eser – yazar – tür eşleştirmelerinin hangisinde yanlışlık yapılmıştır?**

	Eser	Yazar	Tür
A)	<i>Irgatın Türküsü</i>	Cahit Irgat	şiir
B)	<i>Yıllar Böyle Geçti</i>	Ercüment Behzat Lav	anı
C)	<i>Yusuf ile Menofis</i>	Nazım Hikmet	tiyatro
D)	<i>Kan Konuşmaz</i>	Rifat Ilgaz	roman
E)	<i>Beyaz Yakallılar</i>	Şükran Kurdakul	öykü

3. Toplumcu şairlerden biri olan ----, ilk şiirlerini 1930'ların sonlarında vermiştir. İlk dönem şiirlerinde daha çok ölçülü, uyaklı, biçim kaygısını ön planda şiirler kaleme alan şairin daha sonra toplumcu gerçekçi çizgiye yönelmiştir. 1942'de sosyalist düşünce ve edebiyatın önemli yayınlarından olan *Yürüyüş* dergisini çıkarmaya başlayan şairin *İnsanlar*, *Hürriyet*, *Dağda Ateş Yakanlar*, *Susan Anadolu* adlı şiir kitapları toplumcu temaların ön plana çıktığı eserleridir.

Bu parçada boş bırakılan yere aşağıdaki şairlerden hangisi getirilmelidir?

- A) Ömer Faruk Toprak
B) İlhami Bekir Tez
C) Şükran Kurdakul
D) İsmet Özel
E) A. Kadir Meriçboyyu

4. • Toplumcu - gerçekçi sanat anlayışının edebiyatımızdaki öncüsü ve en önemli temsilcidir.
• Hem kendi kuşağını hem 1960 sonrası şairlerimizi derinden etkilenmiştir.
• İlk şiirlerinde heceyi kullanmış, geleneksel şiirimizden yararlanmış.
• 1921'de Moskova'ya gidince Rus şiirinin etkisinde kalmış, 1928'de yurda toplumcu şiir anlayışıyla dönmüştür.

Aşağıdaki şairlerden hangisinin, yukarıda bazı özellikleri verilen şairin açtığı çizgide şiir yazdığı söylenemez?

- A) Atilla İlhan
B) Ahmet Arif
C) Metin Eloğlu
D) Erdem Beyazıt
E) Enver Gökçe

5. **Aşağıdaki yazar – yapıt eşleştirmelerinin hangisinde bir yanlışlık vardır?**

- A) İsmet Özel – *Bir Yusuf Masalı*
B) Atıl Behramoğlu – *Kızıma Mektuplar*
C) Süreyya Berfe – *Gün Ola*
D) Nihat Behram – *Hücremde Ay Işığı*
E) Refik Durbaş – *Kuş Tufanı*

6. Cumhuriyet Dönemi'nin başında filizlenen toplumcu şiir anlayışı, günümüze kadar çeşitli şekillerde devam etmektedir. Nazım Hikmet'le başlayan bu şiir hareketi 1940'larla birlikte daha geniş bir şair kadrosu tarafından savunulur. Nazım Hikmet, toplumcu gerçekçi şiir anlayışını savunan ----, ----, ----, ---- gibi şairleri derinden etkilemiştir.

Bu parçada boş bırakılan yere aşağıdakilerden hangisi getirilemez?

- A) Ercüment Behzat Lav
B) Yavuz Bülent Bakiler
C) Atilla İlhan
D) Rifat Ilgaz
E) Ahmed Arif

7. • İlk şiir kitabı "835 Satır"la çağdaşlarında çok farklı bir şiir anlayışı ortaya koymuştur. Bu şiirlerinde Rus fütüristlerin özellikle Mayakovski'nin etkisi görülür.
- *Otuz Üç Kurşun ve Adiloş Bebe* adlı şiirlerinde Doğu Anadolu insanın duyarlılıklarını ve çektiği sıkıntıları yansıtmış, şiirlerini "Hasretinden Prangalar Eskittim" adlı eserinde bir araya getirmiştir.
- 1958'de "İstanbul Bulutu" adlı kitabıyla Yeditepe Şiir Armağanı'nı Cemal Süreya ile birlikte paylaşmıştır.
- Yazdığı toplumcu içerikli şiirlerinden dolayı birçok sıkıntı yaşamasına rağmen yazdığı umut temalı şiirlerinden dolayı "Umut Şairi" olarak ünlenmiş, şiirlerini *Umut Şiirleri* adlı eserinde toplamıştır.

Aşağıdaki sanatçılardan hangisi yukarıdaki bilgilerden biriyle eşleştirilemez?

- A) Niyazi Akıncıoğlu B) Nazım Hikmet Ran
C) Ahmet Arif D) Arif Damar
E) Cahit Irgat

8. **Aşağıdaki şiir kitaplarından hangisinin İsmet Özel'e ait olduğu söylenemez?**

- A) *Evet İsyân* B) *Celladıma Gülümserken*
C) *Geceleyin Bir Koşu* D) *Ben Sana Mecburum*
E) *Erbain*

9. Şiire 1940'larda lise yıllarında başlayan ancak toplumcu çizideki gerçek etkisini 1950-1970 yılları arasında yapan Ahmet Arif, genellikle 1940 kuşağı içerisinde anılsa da özellikle 1950'lerden sonra gerçek manada toplumcu gerçekçi çizgiye yöneldiğini görürüz. İlk şiirlerini lise sıralarında kaleme alan şairin bu dönem şiirleri taklit ve deneme örneklerinden öteye gidemez. Nitekim kendisi de bu şiirlerini ---- adlı eserine almamıştır. Bu ilk dönem şiirlerinde daha çok Ahmet Haşim, Ahmet Hamdi Tanpınar, Cahit Sıtkı Tarancı etkileri görülür.

Bu parçada boş bırakılan yere aşağıdaki eserlerden hangisi getirilmelidir?

- A) *Umut Şiirleri*
B) *24 Saat*
C) *Hasretinden Prangalar Eskittim*
D) *Kuvayimilliyeye Destanı*
E) *Dağda Ateş Yakanlar*

10. Nâzım Hikmet, 1930'lardan başlayarak dramatik, epik, grotesk, absürt, taşlama gibi çeşitli tarz ve türlerde tiyatro oyunları kaleme almıştır.

Aşağıdaki eserlerden hangisi Nazım Hikmet'in tiyatro türündeki eserlerinden birisi değildir?

- A) *Kafatası*
B) *Ferhat ile Şirin*
C) *Yusuf ile Menofis*
D) *İnek*
E) *İt Ürür Kervan Yürür*

11.

Çiçekler açıyor durmadan, savaşlar oluyor, her şey nasıl bitebilir bir bombayla, nasıl kazanabilir o kirli adamlar

Uzun uzun düşünüyorum, sularla yıkıyorum yüzümü, temiz bir gömlek giyiyorum

Bitecek bir gün bu zulüm, bitecek bu hân-ı yağma

Bir gün mutlaka yeneceğiz! Bir gün mutlaka yeneceğiz!

Bunu söyleyeceğiz bin defa!

Sonra bin defa daha,

Sonra bin defa daha, çoğaltacağız marşlarla

Ben ve sevgilim ve arkadaşlar yürüyeceğiz bulvarda

Yürüyeceğiz yeniden yaratılmanın coşkusuyla

Yürüyeceğiz çoğala çoğala...

Bir Gün Mutlaka başlığı taşıyan bu şiirin içerik ve söyleyiş özellikleri dikkate alındığında aşağıdaki sanatçılardan hangisine ait olduğu söylenebilir?

- A) Atıf Behramoğlu
B) İsmet Özel
C) Şükran Kurdakul
D) Metin Eloğlu
E) Atilla İlhan

1. Aşağıdaki eser – yazar eşleştirmelerinin hangisinde yanlışlık yapılmıştır?

- A) *Hayatımız Üstüne Şiirler* – Nihat Behram
 B) *Bebeklerin Ulusu Yok* – Atıf Behramoğlu
 C) *Temmuz Bildirisi* – Metin Eloğlu
 D) *Celladımın Gülümserken* – İsmet Özel
 E) *Hücremde Ay Işığı* – Refik Durbaş

2. I. Köy, halk, işçi, emek, sömürü, baskı, başkaldırı gibi kavramlar devrimci bir söylemle ele alınmıştır.
 II. Şiirler hümanist (insancıl) bir söylem etrafında şekillenmiştir.
 III. Geleneksel bağlara, törelere ve dinî inançlara bağlı kalınmıştır.
 IV. Söylev üslubundan yararlanılmıştır.
 V. Dil, şiirsel işlevinde kullanılmıştır.

Yukarıdaki bilgilerden hangisi toplumcu şairler ve onların benimsediği şiir anlayışı için söylenemez?

- A) Yalnız I
 B) I ve II
 C) II ve III
 D) III ve IV
 E) III ve V

3. Nazım Hikmet'le ilgili olarak aşağıdakilerin hangisinde bir bilgi yanlışlığı vardır?

- A) *Kuvayimillîye Destanı* ve *Memleketimden İnsan Manzaraları* eserlerinde senaryo, düzyazı ve şiiri iç içe kullandı.
 B) Uzun dizelerin ardından gittikçe kısalan kırık dize kümeleri oluşturmuş, bazen sözcükleri ortasında kesmiş bazen de tek dizeye indirgemıştır.
 C) İçeriği (özü) temel almış, dizeci anlayışı yıkmış, nesnel ve somut şiiri geliştirmiştir.
 D) *Taranta Babu'ya Mektuplar* kitabında, Rusya'dan Türkiye'deki sanatçı dostlarına yazdığı mektupları bir araya getirmiştir.
 E) 835 Satır adlı şiir kitabında Rus fütüristlerin özellikle Mayakovski'nin etkisi görülür.

4. Ben merd-i meydan
 yani toprağın ve kanın güzrü
 güllerin bin yıllık mezarı bendedir
 yukardan bakarım efendilerin pusatlarına
 insanların bütün sabahlarını merak ederim
 gök hırpalanmaktadır merakımdan
 ıtır kokan benim yumruklarımdır
 benim kavgamdır o, aşk diye tanınan

İsmet Özel'in "Evet İsyan" adlı şiirinden alınan bu dizeler için aşağıdakilerin hangisi söylenemez?

- A) Toplumcu şiir anlayışını yansıtmaktadır.
 B) Kelime seçimlerine özen gösterilmiştir.
 C) Gelenekçi anlayışla kaleme alınmıştır.
 D) Söylev havası taşımaktadır.
 E) Mecazlı ifadelerle yer verilmiştir.

5. *Kasaba* adlı şiiri ödül alınca ünlenen Şükran Kurdakul, 80

- I
 II
 sonrası toplumcu şiirin önemli şairlerinden biri olup şiirlerini *Gün Ola*, *Savrulan* ve *Nabiga* adlı yapıtlarında toplamıştır.
 III IV V

Altı çizili yerlerin hangisinde bir bilgi yanlışlığı yapılmıştır?

- A) I
 B) II
 C) III
 D) IV
 E) V

6. Toplumcu kuşak içerisinde Nazım Hikmet'ten farklı bir şiir biçimi oluşturan nadir sanatçılardan olan Cahit Irgat, toplumcuların uzun, destansı, hikâyeci şiir anlayışının yerine kısa şiir anlayışını benimsemiştir.

Aşağıdakilerden hangisi bu parçada sözü edilen sanatçıya ait eserlerden birisi değildir?

- A) *Bu Şehrin Çocukları*
 B) *Rüzgârlarım Konuşuyor*
 C) *Ortalık*
 D) *Irgatın Türküsü*
 E) *Han Duvarları*

7. *Hayatımız Üstüne Şiirler* adlı eseri toplatılarak kendisi hapse atılan şair, uzun yıllar yurt dışında yaşamak zorunda kalmış ve vatandaşlıktan çıkarılmıştır. Abisi Ataol Behramoğlu ile "Militan" adlı dergiyi çıkarmıştır.

Bu parçada sözü edilen sanatçı aşağıdakilerden hangisidir?

- A) Süreyya Berfe
- B) İsmet Özel
- C) Can Yücel
- D) Nihat Behram
- E) Ahmet Arif

8. **Aşağıdaki eserlerden hangisi Ataol Behramoğlu'na ait şiir kitaplarından biri değildir?**

- A) *Yaşadıklarımın Öğrendiğim Bir Şey Var*
- B) *Bir Gün Mutlaka*
- C) *Geceleyin Bir Koşu*
- D) *Bir Ermeni General*
- E) *Bebeklerin Ulusu Yok*

9. kanadık toprak olduk
çekildik bayrak olduk
döküldük yaprak olduk
geldik bugüne

ekmeği bol eyledik
acıyı bal eyledik
sıratı yol eyledik
geldik bugüne

ekilir ekin geliriz
ezilir un geliriz
bir gider bin geliriz
beni vurmak kurtuluş mu

Acıyı Bal Eyledik adlı şiirden alınan bu dizeler ve biçim yönüyle incelendiğinde aşağıdaki şairlerden hangisine ait olduğu söylenebilir?

- A) Cahit Irgat
- B) Hasan Hüseyin Korkmazgil
- C) Metin Altıok
- D) Nihat Behram
- E) İsmet Özel

10. 1960 Kuşağı'nın önemli şairlerinden birisiydi. Kendine özgü bir şiir duyarlılığı, poetik yolculuğu olan bir şairdi. Ben onun şiirini değerlendirirken hep Doğu anlatıcılarının söz dağarcığını, arkaik duyarlılığını bugüne taşıyan şair olarak nitelendiriyorum. Onun "Kuş Tufanı", "Hücremde Ayışığı" ve "Çırak Aranıyor" yapıtları, toplumcu şiirin ana damarını belirleyen üçlemesiydi.

Bir röportajdan alınan bu parçada sözü edilen toplumcu şair aşağıdakilerden hangisidir?

- A) Refik Durbaş
- B) Metin Eloğlu
- C) Özdemir Asaf
- D) Nihat Behram
- E) Cahit Zarifoğlu

11. Attila İlhan, şiire yeni bir ses düzeni, taşkın, coşkulu bir anlatım ve kendisine özgü bir duyarlılık getirdi. *Sisler Bulvarı*, *Yağmur Kaçağı*, *Ben Sana Mecburum*, *Ahlat Ağacı*

I
II
III IV V

kitaplarındaki şiirleriyle genç şair kuşağını etkiledi.

Bu parçada numaralanmış yerlerin hangisinde bir bilgi yanlışlığı vardır?

- A) I
- B) II
- C) III
- D) IV
- E) V

12. Cumhuriyet Dönemi'nin başında filizlenen toplumcu gerçekçi şiir, günümüze kadar çeşitli şekillerde devam etmektedir. Nazım Hikmet'le başlatılan bu şiir anlayışı, özellikle 1940'larla birlikte daha geniş bir şair kadrosu tarafından savunulur. "40 Kuşağı" olarak adlandırılan bu şairlerin önemli kısmı Nazım Hikmet'in var ettiği şiir anlayışından esinlenmiş veya beslenmişlerdir.

Aşağıdaki sanatçılardan hangisi sözü edilen şairlerden birisi değildir?

- A) Ercüment Behzat Lav
- B) Rifat Ilgaz
- C) Ahmet Arif
- D) Ataol Behramoğlu
- E) İlhami Bekir Tez

1.

I. Şiir

Ekim günlerinden beri gümbür gümbür gelirim
teneke damların üstüne safi sinirden doğan güneş
portakallar fırlatarak parlıyor benim adımlarımla
anladım neden yorgunluk
gülümserlik getiriyor insana
hayatın bana başat
bana avrat oluşunu öğrendim
işçiler bunu kurşunlanarak öğrendi
on beşinde bir arkadaşı
inancını savunurken yargıca
anladı bulana durula akmakta olan şeyi

II. Şiir

Aynı korkunç sevdadadır
Gökte bulut, dalda kaysı.
Başlar koymağa hapislik.
Karanlık can sıkıntısı...
"Kürdün Gelini"ni söyler maltada biri,
Bense volta'dayım ranza dibinde
Ve hep olmayacak şeyler kurarım,
Gülünç, acemi, çocuksu...

Vurulsam kaybolsam derim,
Çırlıçılak, bir kavgada,
Erkekçe olsun isterim,
Dostluk da, düşmanlık da.
Hiçbiri olmaz halbuki,
Geçer süngüler namluya.
Başlar gece devriyesi jandarmaların...

I ve II numaralı şiirlerin ortak özelliğinin aşağıdakilerden hangisi olduğu söylenemez?

- A) Ölçüsü
- B) Biçimi
- C) Zihniyet
- D) Tema
- E) Kafiye örgüsü

2.

- I. Nazım Hikmet
- II. Ercüment Behzat Lav
- III. İsmet Özel
- IV. Cahit Irgat
- V. Hilmi Yavuz

Bu şairlerden hangisi, toplumcu-gerçekçi şairlerden birisi değildir?

- A) I
- B) II
- C) III
- D) IV
- E) V

3.

- *Acıyı Bal Eyledik*
- *S.O.S*
- *Bebeklerin Ulusu Yok*
- *835 Satır*

Aşağıdaki şairlerden hangisinin eserine yukarıda yer verilmemiştir?

- A) Atıf Behramoğlu
- B) Ercüment Behzat Lav
- C) Hasan Hüseyin Korkmazgil
- D) Nazım Hikmet Ran
- E) Süreyya Berfe

4.

Savaş sonrası sayımlarda
Şu kadar ölü, şu kadar yaralı
Kadın, erkek sayısız kayıp
Elden ayaktan düşmüş
Geride bir o kadar da sakat
O kara günleri anımsayalım diye
Zorumuz ne, insan kardeşlerim
Amacınız kökümüzü kurutmaksa
Yetmiyor mu tayfunlar, taşkınlar
Bunca aç, bunca sayrı, kırim, kıyım

Bu dizelerin, biçim ve içerik özelliklerinden yola çıkılarak aşağıdakilerden hangisinin şiir anlayışını yansıttığı söylenebilir?

- A) Fecriaticilerin
- B) İkinci Yenicilerin
- C) Toplumcu Gerçekçilerin
- D) Beş Hececilerin
- E) Servetifünuncuların

5. 1940 toplumcu kuşağın önemli şairi A. Kadir'in *Dost Dost*

I
İlle Kavga, Panzerler Üstümüze Kalkar, Yusuf ile Balaban
 II III IV
Destanı adlı eserleri önemli şiir kitaplarıdır.
 V

Bu cümledeki numaralanmış yerlerin hangisinde bir bilgi yanlışlığı vardır?

- A) I B) II C) III D) IV E) V

Toplumcu Sanatçılar	Özellik
I. Nazım Hikmet	• Rus şair Mayakovski'nin etkisiyle fütürist şiirler yazmış ve makine hakimiyetini anlatan dizeleriyle bilinmiştir. <i>835 Satır ve Güneşi İçenlerin Türküsü</i> şiir kitaplarını yazmıştır.
II. Ahmet Arif	• <i>Hayatta Ben En Çok Babamı Sevdim</i> şiiri ünlü olan modern şiirin usta hiciv ustalarından biridir.
III. Ceyhan Atuf Kansu	• Kemalizmi, halkın beklentilerini, humanizmi ve doğa sevgisini <i>Bağımsızlık Gülü, Dünyanın Bütün Çiçekleri</i> şiirleri başta olmak üzere işlemiştir.
IV. Can Yücel	• Doğu Anadolu'nun yerli öğelerini efsane, halk hikayesi, türkü ağıt ve masallarla işlemiştir, <i>Hasretinden Prangalar Eskittim</i> şiiriyle ünlenmiştir.
V. Ercüment Behzat Lav	• Şiire gerçeküstülük ile başlayıp farklı şiir akımlarını da deneyerek devam etmiş, şiire alaysamalı anlatımı getirmiş, <i>Açıl Kıldım Açıl, Üç Anadolu</i> şiirleriyle bilinmiştir.

Yukarıdaki numaralanmış toplumcu şairler ile özellikleri eşleştirilmelerindeki yanlışlığın giderilmesi için aşağıdaki değişikliklerin hangisinin yapılması gerekir?

- A) I. ve II. yer değiştirilmeli.
 B) II. ve III. yer değiştirilmeli.
 C) II. ve IV. yer değiştirilmeli.
 D) III. ve V. yer değiştirilmeli.
 E) IV. ve V. yer değiştirilmeli.

7. Evrensel değerler, tüm insanlık onun şiirinin merkezindedir. Öznesi, insan merkezli bir dünyada metafizik bağlarla bütün ilişkisini keserek geçmişin biçimlendirdiği değerlere başkaldırır. Böylesine bir anlayışın biçimlendirdiği şiiri ise geçmişin bütün yükünden kurtulma dileğindedir. Bu nedenle her noktada kendisinden öncekine karşıdır.

Yukarıdaki paragrafta şiir anlayışından bahsedilen şair aşağıdakilerden hangisidir?

- A) Faruk Nafiz Çamlıbel
 B) Mehmet Akif Ersoy
 C) Nâzım Hikmet Ran
 D) Namık Kemal
 E) Ziya Gökalp

8. Toplumcu şiir anlayışında ---- akımı etkili olmuştur. Bu akımda edebiyatın durgunluktan ve uyuşukluktan kurtulması gerektiğine inanılmış; savaş, kavga gibi saldırgan hareketleri içeren konular ele alınmıştır. "Hız"ın, güzelliği vurgulanarak uçaklar, arabalar, trenler övülmüştür. Şiirlerde hayran olunan makine seslerine yer verilmiştir.

Yukarıdaki parçada boş bırakılan yere aşağıdakilerden hangisi getirilmelidir?

- A) Realizm B) Sürrealizm C) Parnasizm
 D) Kübizm E) Fütürizm

9. Orhan Veli'nin etkisinin sürdüğü bir dönemde şiire başlamış, Nazım Hikmet'in şiir anlayışını benimsemiştir. Şiirlerinde halk kültürüne ve Anadolu'ya özlemine yer vermiştir. Tek şiir kitabı olan "Hasretinden Prangalar Eskittim" 1968'de yayımlanmıştır.

Yukarıda şiir anlayışından bahsedilen şair aşağıdakilerden hangisidir?

- A) Mehmet Emin Yurdakul
 B) Fazıl Hüsnü Dağlarca
 C) Ahmed Arif
 D) Arif Nihat Asya
 E) Ziya Gökalp

1. Hececi şiir denilince iki farklı kuşaktan söz etmek mümkündür. İlki 1911'den itibaren etkili olmaya başlayan ve Beş Hececiler olarak bilinen şair kuşağıdır. Beş Hececiler kuşağı ---, ---, ---, ---, --- adlı şairlerden oluşmaktadır.

Bu parçada boş bırakılan yerlere aşağıdaki sanatçılardan hangisi getirilemez?

- A) Enis Behiç Koryürek
B) Orhan Seyfi Orhon
C) Yusuf Ziya Ortaç
D) Halit Fahri Ozansoy
E) Fazıl Hüsnü Dağlarca

2. Beş Hececiler anılarında yazmaya aruzla başladıklarını ama --- ile tanıştıktan sonra heceyle yazmanın kendileri için bir zorunluluk olduğunu belirtirler. Bu zorunluluk, hecenin millî vezin ilan edilmesi ve bunun da doğrudan millî değerlere bağlılıkla eş değer görünmesiyle ilgilidir.

Bu parçada boş bırakılan yere aşağıdaki sanatçılardan hangisi getirilmelidir?

- A) Yusuf Akçura
B) Ömer Seyfettin
C) Ziya Gökalp
D) Halide Edip Adıvar
E) Ali Canip Yöntem

3. Aşağıdakilerden hangisinde Beş Hececiler ile ilgili bir bilgi yanlışlığı vardır?

- A) Beş Hececiler, I. Dünya Savaşı sırasında şiire başlamış olsalar da asıl ünlerine Cumhuriyet Devrinde ulaşmışlardır.
B) Onların her şeyden önce amaçları sade ve özentisiz dil kullanmaktır; bu durum, Türkçüler tarafından belirlenen edebiyat anlayışının bir ürünüdür.
C) Ziya Gökalp'in edebiyat dilinin konuşma diline yakınlaştırma çabası Beş Hececiler tarafından uygulanmıştır.
D) Beş Hececiler'in Halk edebiyatına olan ilgisi gücünü halktan alan tavırları, şairlerin yönünü Anadolu'ya çevirmesine önayak olmuştur.
E) Millî vezin olarak kabul edilen hece ölçüsünü kullanmakla birlikte, yazınsal yaşantıları süresince aruzdan da kopamamışlardır.

4. Beş Hececiler'in en genç ve ünlü şairi olan --- şiir dünyasında ---adlı şiiriyle öne çıkmıştır. Şair aruzda kendi üslubunu ve başarısını yakalama yolunda ilerlerken Ziya Gökalp'ten etkilenerek heceye yönelmiştir.

Bu parçada boş bırakılan yerlere aşağıda verilenlerden hangileri getirilmelidir?

- A) Orhan Seyfi Orhon - *Fırtına ve Kar*
B) Faruk Nafiz Çamlıbel - *Han Duvarları*
C) Halit Fahri Ozansoy - *Aruza Veda*
D) Enis Behiç Koryürek - *Sulara Dalan Gözler*
E) Yusuf Ziya Ortaç - *Akından Akına*

5.

Yağız atlar kişnedi, meşin kırbaç şakladı
Bir dakika araba yerinde durakladı
Neden sonra sarsıldı altımda demir yaylar
Gözlerimin önünden geçti kervansaraylar
Gidiyordum, gurbeti gönlümlle duya duya
Ulukışla yolundan Orta Anadolu'ya
İlk sevgiye benzeyen ilk acı, ilk ayrılık
Yüreğimin yaktığı ateşle hava ılık
Gök sarı, toprak sarı, çıplak ağaçlar sarı
Arkada zincirlenen yüksek Toros Dağları
Önde uzun bir kışın soldurduğu etekler
Sonra dönen, dönerken inleyen tekerlekler

Faruk Nafiz'in "Han Duvarları" adlı şiirinden alınan bu dizeler için aşağıdakilerden hangisi söylenemez?

- A) 14'lü hece ölçüsü ile yazılmıştır.
B) Kafiye ve rediflere yer verilmiştir.
C) Serbest nazım biçiminde oluşturulmuştur.
D) Anadolu'ya duyulan özlem dile getirilmiştir.
E) Betimleyici ifadelerle başvurulmuştur.

6. Aşağıdaki eserlerden hangisi ötekilerden farklı bir sanatçıya aittir?

- A) Emzikler B) Köşebaşı C) Köroğlu
D) Beş Mevsim E) Satılık Ev

7.

I. Şiir

Gece bastı... Ova sanki bir kara zindan
Titriyordu yer, gök adımların hızından

Serdar bakıp at üstünden, dedi : İleri
Bir ağızdan uğuldadı cenk türküleri

Yamaçlardan coşkun bir sel gibi boşandık
Bu illere eskiden de yine biz sandık

Geçtik Tuna kıyısından üç yüz akıncı
Süngülerde yanıyordu ordunun hıncı

Uçlarından kan damlayan kılıçlar kınısız
Tanrı böyle emretmiş : Türk durmaz akınsız

II. Şiir

Bin atlı akınlarda çocuklar gibi şendik
Bin atlı o gün dev gibi bir orduyu yendik

Haykırdı, ak tolgalı beylerbeyi "İlerle!"
Bir yaz günü geçtik Tuna'dan kabilelerle

Şimşek gibi atıldık bir semte yedi koldan
Şimşek gibi Türk atlarının geçtiği yoldan

Bir gün yine doludizgin atlarımızla
Yerden yedi kat arşa kanatlandık o hızla

Cennette bu gün gülleri açmış görürüz de
Hâlâ o kızıl hâtıra gitmez gözümüzde

I. şiir Yusuf Ziya Ortaç'a, II. şiir Yahya Kemal'e aittir. Buna göre bu şiirlerle ilgili aşağıdakilerden hangisi söylenemez?

- A) Nazım birimleri aynıdır.
B) Aynı ölçü ile yazılmışlardır.
C) Tema bakımından özdeşlerdir.
D) Yalın bir söyleyişle oluşturulmuşlardır.
E) İçerik bakımından Millî Edebiyat anlayışını yansıtmadılar.

8. Aşağıdaki yapıtlardan hangisi Beş Hececiler'in önemli ozanlardan birisi olan Faruk Nafiz Çamlıbel'e ait değildir?

- A) *Gönülden Sesler*
B) *Zindan Duvarları*
C) *Dinle Neyden*
D) *Şarkın Sultanları*
E) *Heyecan ve Sükûn*

9. (I) Yusuf Ziya Ortaç'ın şairliğinin yanında mizahçılık ve fıkra ustalığı önemli yer tutmaktadır. (II) Onun bu şahsiyete bürünmesinde yönetmekte olduğu Akbaba dergisinin rolü büyüktür. (III) Yusuf Ziya Ortaç'ın şiirlerinde olsun düzyazılarında olsun en önemli uğraşlarının başında Türkçeyi en duru şekilde kullanmak gelir. (IV) Ortaç'ın Özyurt adlı üç perdelik manzum oyunu onun farklı bir yönüne işaret etmektedir. (V) Lale Devri'nde geçen bir hikâyeyi anlatan bu tiyatro vezin ve sade Türkçeyle şairin edebî anlayışına bağlılığını gösterir.

Bu parçadaki numaralanmış cümlelerin hangisinde bir bilgi yanlışlığı vardır?

- A) I B) II C) III D) IV E) V

10. (I) Yazın hayatına Fecriati topluluğunda başlayan Yusuf Ziya Ortaç'ın ilk şiirlerinde dil ve üslup bakımından bu akımın izleri görünür. (II) Türkçülük fikrinin güçlenmesiyle diğer Beş Hececiler gibi Ziya Gökalp'in etrafında toplanmış ve edebî dünyası bu yönde gelişme göstermiştir. (III) Bu gelişmenin sonucu olarak şair aruzdan tamamiyle uzaklaşmış ve hececi şiir içinde yer edinmiştir. (IV) Hece vezni ile yazdığı şiirlerde bireysel yönelimlere, hüzün ve ölüm gibi konulara yönelen şairin edebî anlayışında farklı izler de bulmak mümkündür. (V) *Gecem, Sulara Dalan Gözler, Mum İşığı, Aruza Veda* gibi şiirler, onun edebiyat dünyasında en çok bilinen şiirleridir.

Bu parçadaki numaralanmış cümlelerin hangisinde bir bilgi yanlışlığı vardır?

- A) I B) II C) III D) IV E) V

7. Bu eser; II. Abdülhamid, II. Meşrutiyet ve Cumhuriyet dönemlerini yaşayan Hayri İrdal'ın ağzından bu üç devrin eski ile yeni, Doğu ile Batı arasında kalmış, her biri Türk toplumunun farklı kesimlerini sembolize eden insanların trajedisinin ironik bir dille anlatımıdır.

Bu parçada sözü edilen eser, aşağıdakilerden hangisidir?

- A) *Yalnızız*
B) *Saatleri Ayarlama Enstitüsü*
C) *Uzun Hikâye*
D) *Yağmur Beklerken*
E) *Fâhim Bey ve Biz*

8. Tank Buğra, hikâyelerinde yoğun biçimde bireyin iç dünyası I

ve dönüm noktaları üzerinde durduğu gibi Osmancık, Küçük

II III

Ağa, Firavun İmanı, Yaz Yağmuru, adlı romanlarında Türk tarih

IV V

ve sosyal hayatının dönüm noktası kabul ettiği dönemleri

ele alır.

Altı çizili numaralanmış yerlerden hangisinde bir bilgi yanlışlığı vardır?

- A) I B) II C) III D) IV E) V

9. Yeni İstanbul'da tefrika edildikten sonra kitap olarak yayımlanan bu romanın önemli özelliklerinden biri Doğu-Batı sentezi tezinin ayrıca bir ütopya olarak işlenmiş olmasıdır. Simeranya, romanın kahramanı olan ve yazarın sözcülüğünü üstlenen Samim'in zaman zaman sığındığı bir hayal ülkesidir ve bütün zıtlıkların birbiriyle barıştırdığı bir mutluluk adası olarak tasarlanmıştır.

Aşağıdaki eserlerden hangisi bu parçada sözü edilen yapının yazarına ait değildir?

- A) *Mahşer*
B) *Şimşek*
C) *Canan*
D) *Huzur*
E) *Fatih-Harbiye*

10. Yanlış anlaşılabilir Batılılaşmanın genç nesiller üzerindeki olumsuz etkilerinin anlatıldığı romanda Fatih-Harbiye tramvayının birbirine bağladığı Fatih semti Doğu'yu, Beyoğlu ise Batı'yı temsil eder. ---, Batılılaşma meselesinin tartışıldığı, musikide alaturka-alafranga mücadelesinin hızlandığı ve Dârülelhan'da Türk Musikisi Bölümü'nün kapatıldığı günlerde yazdığı bu romanda Şinasi ile Neriman üzerinden Doğu-Batı meselesini tartışmaktadır. Eser 1943 yılında İngilizceye çevrilmiştir.

Bu parçada aşağıdaki sanatçılardan hangisi getirilmelidir?

- A) Peyami Safa
B) Tarık Buğra
C) Oğuz Atay
D) İnci Aral
E) Safiye Erol

11. **Ahmet Hamdi Tanpınar'a ait aşağıdaki yapıtlardan hangisinin türü, karşısında yanlış belirtilmiştir?**

- A) *Sahnenin Dışındakiler* – roman
B) *Abdullah Efendi'nin Rüyalari* – hikâye
C) *Beş Şehir* – gezi
D) *Yaşadığım Gibi* – deneme
E) *Yahya Kemal* – biyografi

12. Tezli roman kategorisine giren romanlarında tasavvufa açılan platonik bir aşkı ve kahramanların iç dünyasını aydınlatan yol gösterici bir dost bulunur. Hatıra türü eserlerinde de Osmanlı'nın son dönem sosyal hayatını, zengin sınıfın asaletini, zarafetini, bu arada İstanbul'un güzelliklerini dile getirir. Fikir yazılarında İslâm anlayışının taassupla dar ve katı kalıplara hapsedilmesine karşı çıkan yazar, bu konuda tasavvufi hayatın önemini vurgular. Osmanlı Devleti'nin var oluşunun ve medeniyetinin sırrını da İslâmiyet'in ve Türklüğün mükemmel bir terkihi olarak görür.

Aşağıdaki eserlerden hangisi, bu parçada sözü edilen sanatçıya ait değildir?

- A) *Mesihpaşa İmamı*
B) *İbrahim Efendi Konağı*
C) *Mabette Bir Gece*
D) *Batmayan Gün*
E) *Matmazel Noraliya'nın Koltuğu*

1. Aşağıdaki yapıtlardan hangisi Sait Faik Abasıyanık'a ait değildir?

- A) *Semaver* B) *Sarnıç* C) *Son Kuşlar*
D) *Mahalle Kahvesi* E) *Değirmen*

2. Haldun Taner'e ait aşağıdaki yapıtlardan hangisi türü bakımından ötekilerden farklıdır?

- A) *Şişhane'ye Yağmur Yağmıyordu*
B) *On İkiye Bir Var*
C) *Konçinalar*
D) *Huzur Çıkmazı*
E) *Sancho'nun Sabah Yürüyüşü*

3. Aşağıdaki eserlerden hangisi ötekilerden farklı bir yazara aittir?

- A) *İpin Ucu*
B) *Troya'da Ölüm Vardı*
C) *Göçmüş Kediler Bahçesi*
D) *Kısmet Büfesi*
E) *Kılavuz*

4. • *Dost*
• *Yaşamasız*
• *Siyah - Beyaz*
• *Mızıkalı Yürüyüş*

Yukarıda verilen öykü türündeki yapıtlar aşağıdaki sanatçılardan hangisine aittir?

- A) Bilge Karasu
B) Vüsat Orhan Bener
C) Sait Faik Abasıyanık
D) Attila İlhan
E) Füzûzan

5. Aşağıdaki eser – yazar eşleştirmelerinden hangisinde yanlışlık yapılmıştır?

- A) *Korsan Çıkmazı* - Füzûzan
B) *Ruh Üşümesi* - Adalet Ağaoğlu
C) *Hakkari'de Bir Mevsim* - Ferit Edgü
D) *Gül Yetiştiren Adam* - Rasim Özdenören
E) *Canistan* - Yusuf Atılgan

6. Aşağıdakilerden hangisinde Rasim Özdenören'le ilgili bir bilgi yanlışlığı vardır?

- A) Eserlerinde genellikle dinî ve millî duyarlılığı yansıtan bir anlayışı benimsemiştir.
B) *Mavera* dergisinin kurucuları ve yazarları arasında yer almıştır.
C) *Denize Açılan Kapı* adlı romanıyla 1984 yılında "Türkiye Yazarlar Birliği Yılın Yazarı" ödülünü kazanmıştır.
D) *Çok Sesli Bir Ölüm* ve *Çözülme* adlı hikâyeleri, televizyon filmlerine uyarlanmıştır.
E) Deneme türündeki yazılarını, *Kafa Karıştıran Kelimeler*, *Müslümanca Düşünme Üzerine Denemeler*, *Ruhun Malzemeleri* adlı kitaplarında bir araya getirmiştir.

7. Daha çok durum ve kesitlere odaklanan öykülerinde İstanbul'u ve Burgazada'daki sıradan insanları, balıkçıları, fakirleri, avareleri, aylakları, serserileri, uzaktan yakından tanıdığı insanları anlatmış; halkın düşkün ve zayıf tabakasındaki insanların yanında yer almıştır.

Bu parçada sözü edilen öykü yazarımız aşağıdakilerden hangisidir?

- A) Rasim Özdenören
B) Bilge Karasu
C) Yusuf Atılgan
D) Sait Faik Abasıyanık
E) Memduh Şevket Esendal

8. • Her Gece Bodrum
• Buzul Çağın Virüsü
• 47'liler
• Sevgili Arsız Ölüm

Aşağıdaki yazarlardan hangisinin eserine yukarıda yer verilmemiştir?

- A) Latife Tekin
B) Füzûzan
C) Vüsat O. Bener
D) Selim İleri
E) Nazlı Eray

9. Pasifik Günleri, Aşk Giyinen Adam, Ay Falcısı, Arzu Sapağında İnecek Var, İmparator Çay Bahçesi adlı eserleriyle büyümlü gerçekçilik akımının Türk edebiyatındaki yetkin ürünlerini veren Nazlı Eray, öykü türünde de başarılı yapıtlar ortaya koymuştur.

Aşağıdaki eserlerden hangisi parçada sözü edilen öyküler arasında gösterilemez?

- A) Yoldan Geçen Öyküler
B) Ah Bayım Ah
C) Kız Öpme Kuyruğu
D) Aşk Artık Burada Oturmuyor
E) Berci Kristin Çöp Masalları

10. Yeşil, Mor, Safran Sarı adlı romanlarıyla "Yeni Yalan Zamanlar" adlı bir üçleme ortaya koyan ----, postmodernizmin edebiyatımızdaki yetkin örneklerini vermiştir.

Bu parçada boş bırakılan yere aşağıdaki şairlerden hangisi getirilmelidir?

- A) Latife Tekin
B) İnci Aral
C) Sevgi Soysal
D) Nazlı Eray
E) Duygu Asena

11. Aşağıdakilerin hangisinde Sait Faik Abasıyanık'ın aynı türdeki eserleri bir arada verilmiştir?

- A) Alemdağ'da Var Bir Yılan – Medar-ı Maişet Motoru – İpek Mendil
B) Son Kuşlar – Kayıp Aranıyor – Sarnıç
C) Kumpanya – Havuz Başı – Şahmerdan
D) Lüzumsuz Adam – Mahkeme Kapısı – Tüneldeki Çocuk
E) Semaver – Havada Bulut – Yaşamak Hırsı

12. Orhan Pamuk'a ait aşağıdaki eserlerden hangisi türüne göre diğerlerinden farklıdır?

- A) Cevdet Bey ve Oğulları
B) Masumiyet Müzesi
C) Kafamda Bir Tuhaflık
D) Benim Adım Kırmızı
E) Babamın Bavulu

13. Aşağıdakilerden hangisinde bir bilgi yanlışlığı vardır?

- A) Oğuz Atay, Türk edebiyatında postmodernizmin öncüsü; ilk romanı "Tutunamayanlar" ise postmodern romanın ilk örneği olarak kabul edilmektedir
B) Yusuf Atılgan'a asıl ününü "Aylak Adam" romanı kazandırmıştır. Sanatçı, bu romanla 1958 yılında Yunus Nadi Roman Ödülü'ne başvurmuş ve ikincilik ödülünü almıştır
C) Haldun Taner, 1953 Herald Tribün gazetesinin açtığı uluslararası hikâye yarışmasında "Şişhaneye Yağmur Yağıyordu" hikâyesinin birinci olmasıyla adını edebiyat dünyasına duyurmuştur.
D) Ferit Edgü, "Kimse" ve "O" adlı romanlarında Hakkâri'nin Pirkanis köyünde öğretmenlik yapan bir aydının köylüyle iletişimsizliği, yalnızlığı ve bunalımlarını anlatmıştır.
E) Selim İleri, ilk romanı "Cumartesi Yalnızlığı"ndan itibaren eserlerinde orta tabakadan insanların acılarını, yalnızlıklarını, kurtuluş arayışlarını anlatmıştır.

1. ----, kentli bireyin yalnızlığını ve topluma yabancılaşmasını *Aylak Adam*'da; taşralı/kasabalı bireyin toplumsal yalnızlığını ise *Anayurt Otel*'inde dile getirmiştir.

Boş bırakılan yere aşağıdaki sanatçılardan hangisi getirilmelidir?

- A) Oğuz Atay
- B) Sait Faik Abasıyanık
- C) Yusuf Atılgan
- D) Ayla Kutlu
- E) Nazlı Eray

2. 1969 ile 2012 yılları arasında, kırk yılı aşkın bir süre Mevlut, İstanbul sokaklarında yoğurtçuluk, pilavcılık, otopark bekçiliği gibi pek çok iş yapar. Bir yandan sokakların çeşit çeşit insanla dolmasını, şehrin büyük bölümünün yıkılıp yeniden inşa edilmesini, Anadolu'dan gelip zengin olanları izler; diğer yandan ülkenin içinden geçtiği dönüşümlere, siyasi çatışmalara, darbelere tanık olur. Onu başkalarından farklı kılan şeyin, kafasındaki tuhaflığın kaynağını hep merak eder. Ama kış akşamları boza satmaktan ve sevgilisinin aslında kim olduğunu düşünmekten hiç vazgeçmez.

Bu parçada sözü edilen yapıt, aşağıdaki yazarlardan hangisine aittir?

- A) Oğuz Atay
- B) Yusuf Atılgan
- C) Orhan Pamuk
- D) Hasan Ali Toptaş
- E) Nazlı Eray

3. *Dostlukların Son Günü* eseriyle Sait Faik 1976 Hikâye Armağanı'nı, *Her Gece Bodrum* ile Türk Dil Kurumu 1977 Roman Ödülü'nü, *Kırık Bir Aşk Hikâyesi* senaryosuyla 1982 - 1983 Sinema Yazarları Derneği En İyi Senaryo Ödülü'nü kazanmıştır.

Bu parçada önemli yapıtlarına yer verilen sanatçı aşağıdakilerden hangisidir?

- A) Selim İleri
- B) Duygu Asena
- C) Füzûzan
- D) Nazan Bekiroğlu
- E) Adalet Ağaoğlu

4. **Modernizmi esas alan yazarlardan birisi olan Füzûzan'ın aşağıdaki eserlerinden hangisinin türü yay ayrıç () içinde yanlış belirtilmiştir?**

- A) *47'İler, Berlin'in Nar Çiçeği* (roman)
- B) *Parasız Yatılı, Benim Sinemalarım* (öykü)
- C) *Ev Sahipleri, Balkan Yolcusu* (gezi)
- D) *Redife'ye Güzelleme, Kış Gelmeden* (röportaj)
- E) *Lodoslar Kenti* (şiir)

5. **Aşağıdakilerden hangisinde bir bilgi yanlışlığı vardır?**

- A) Latife Tekin, ilk romanı "*Sevgili Arsız Ölüm*"de kırsal kesimden büyük kente göç eden bir ailenin zorlu yaşam mücadelesini masalsi bir dille anlatmıştır.
- B) Türk edebiyatında büyümlü gerçekçiliğin öncülerinden olan Nazlı Eray, yapıtlarında masal, düş, rüya ve anılardan yararlanarak hayali bir atmosfer oluşturmuştur.
- C) *Yeşil, Mor ve Safran Sarı* adlı romanları ile postmodern edebiyatın örneklerini veren İnci Aral, bu romanlarını "Dar Zamanlar" başlığı altında toplamıştır.
- D) Pınar Kür'ün en önemli romanları *Bir Cinayet Romanı, Asılacak Kadın ve Yarın Yarın*'dir.
- E) Eserlerinin odağına kadın-erkek ilişkilerini yerleştiren Nezihe Meriç; *Bozbulanık, Topal Koşma, Menekşeli Bilinç* adlı yapıtlarıyla adından söz ettirmiştir.

6. Oğuz Atay, Bilge Karasu, Yusuf Atılgan, Kafka ve Kundera'dan etkilenen; "Türk edebiyatının Kafka'sı" olarak nitelendirilmiş olan ----, *Bin Hüzünlü Haz, Gölgesizler, Uykuların Doğusu* adlı romanlarıyla öne çıkmıştır.

Bu parçada boş bırakılan yere aşağıdakilerden hangisi getirilmelidir?

- A) Hasan Ali Toptaş
- B) Adalet Ağaoğlu
- C) Oya Baydar
- D) İhsan Oktay Anar
- E) Elif Şafak

7. Aşağıdaki eserlerden hangisi ötekilerden farklı bir yazara aittir?

- A) Pinhan B) Siyah Süt C) Bit Palas
D) Aşk E) Heba

8. Modern akımların izindeki kadın yazarlar, genellikle dikkatlerini kadının iç dünyasına yöneltmişlerdir. Kadının problemlerini çağrışımlara dayalı olarak aksettiren bu yazarlar, toplumsal problemlerin yanında sanat endişelerini öne çıkarır ve yeni biçimler denerler. Bu tarz romanlarda yazarlar, anlatılan konudan çok anlatım tekniğine ve kullanılan dile önem verirler. Bu romanlarda kadın yazarlar, kurgulanan olayların akla ve zamana uygunluğunu hesaplamazlar. Hemen tümü klasik anlatım tekniklerinin dışına çıkmışlardır.

Aşağıdaki yazarlardan hangisi, bunlara örnek verilemez?

- A) Sevgi Soysal B) Nezihe Meriç C) Sevinç Çokum
D) Leyla Erbil E) Elif Şafak

9. Aşağıdakilerden hangisi postmodern öykü ve romanlarına özgü anlatım tekniklerinden birisi değildir?

- A) Üst kurmaca B) Parodi C) Pastiş
D) Metinler arasılık E) Tirad

10. Aşağıdaki eserlerden hangisi Alev Alatlı'ya ait değildir?

- A) Viva La Muerte
B) Schrödinger'in Kedisi
C) Nuke Türkiye
D) Valla Kurda Yedirdin Beni
E) İsimle Ateş Arasında

11. Aşağıdaki eserlerden hangisi Buket Uzuner'e ait değildir?

- A) Balık İzlerinin Sesi
B) Kumral Ada Mavi Tuna
C) İki Yeşil Su Samuru
D) Bir Düşün Gecesi
E) Benim Adım Mayıs

12. • Mektup Aşkları
• Asılacak Kadın
• Kedi Mektupları
• Uzun Sürmüş Bir Yaz

Aşağıdaki yazarlardan hangisinin yaptında yukarıda yer verilmemiştir?

- A) Nedim Gürsel B) Oya Baydar C) Nazlı Eray
D) Pınar Kür E) Leyla Erbil

13. Öykülerinde, değerlerinden koparılmış ve modern kentlerin varoşlarında kısırılmış bireylerin acılarını, yalnızlıklarını; ülke insanının yaşadığı kültür şoku, başkaldırısı; tasavvufu ve aşkı işlemiştir. Öykü türündeki önemli eserlerinden bazıları *Hastalar ve Işıklar, Çözülme, Çok Sesli Bir Ölüm, Denize Açılan Kapı, Çarpılmışlar, Kuyu ve Hışirti*'dir.

Yukarıdaki parçada eserleri hakkında bilgi verilen yazar aşağıdakilerden hangisidir?

- A) Ferit Edgü
B) Rasim Özdenören
C) Sunay Akın
D) İhsan Oktay Anar
E) Hasan Ali Toptaş

1. 1975'te bir bahar günü başlayıp günümüze kadar gelen, İstanbullu zengin çocuğu Kemal ile uzak ve yoksul akrabası Füsün'un hikâyesi: Hızı, hareketi, olaylarının ve kahramanlarının zenginliği, mizah duygusu ve insan ruhunun derinliklerindeki fırtınaları hissettirme gücüyle bu kitap, elinizden bırakamayacağınız ve yeniden okuyacağınız kitaplardan biri olacak.

Bir kitap tanıtım yazısından alınan bu parçada sözü geçen eserin yazarı aşağıdakilerden hangisidir?

- A) Pınar Kür
B) Füzûzan
C) Adalet Ağaoğlu
D) Orhan Pamuk
E) Vüsat Orhan Bener

2. Aşağıdaki sanatçılardan hangisi, yapıtlarında modernizm ve postmodernizm akımlarının etkisinde kalmamıştır?

- A) Tarık Dursun K.
B) Oktay Akbal
C) Tezer Özlü
D) Kemal Bilbaşar
E) Alev Alatlı

3. • *Tutunamayanlar* adlı romanın devamı niteliğindedir.
• Hikmet Benol'un yaşamı, hayalleri, hayata yabancılaşması işlenmiştir.
• Postmodernizme özgü farklı anlatım teknikleriyle oluşturulmuştur.

Yukarıda özelliklerine yer verilen yapıt aşağıdakilerden hangisidir?

- A) *Tehlikeli Oyunlar*
B) *Bir Bilim Adamının Romanı*
C) *Korkuyu Beklerken*
D) *Oyunlarla Yaşayanlar*
E) *Eylembilim*

4. Roman ailesi tarafından vurdumduymaz olarak nitelenen ve İstanbul'da tek başına yaşamak zorunda kalan Tezel'in hikâyesidir. Tezel ressamdır. İlk kocası sol görüşlü bir oyuncudur. İkinci kocası ise baba parasıyla geçinen bir öğrencidir, ikinci kocasından bir çocuğu olur. Tezel kendi hayatının etrafından yansıyandan daha farklı olduğunu düşünür ve yaşadığı ihanetler sonucunda alkole sığınır. Romanın bir diğer karakteri de Ayşen'dir. Ayşen'in babası İlhan, düzenin çarpıklıklarından yararlanarak para peşinde koşan bir avukattır. Kızı Ayşen'i bu nedenle Tümgeneral Hayrettin Özkan'ın oğlu ile evlendirir. Bu vesilesiyle düğün gecesinde roman-daki karakterlerin hepsi buluşur.

Aşağıdaki eserlerden hangisi bu parçada özetine yer verilen yapıtın yazarına ait değildir?

- A) *Romantik Bir Viyana Yazı*
B) *Hayır*
C) *Dert Dinleme Uzmanı*
D) *Ölmeye Yatmak*
E) *Korkuyu Beklerken*

5. Keşanlı Ali, yoksul bir gecekondu mahallesi olan Sinekli-dağ'da oturur. Mahallenin belalısı Çamur İhsan'ı öldürmekten hapse düşer, hapisten bir kahraman olarak çıkar. Muhtar seçilen Ali, Sinekli-dağ'ında yeni bir düzen oluşturur. Âşık olduğu Zilha ile evlenir ama Ali'yi çekemeyenler Çamur İhsan'ın gerçek katili olan Cafer'i onun üzerine salarlar. Cafer, Ali'yi vurur. Bu acıyla Ali silahı aldığı gibi Cafer'i öldürür ve tekrar hapse döner ama *Keşanlı Ali Destanı* unutulmayacaktır.

Bu parçada sözü edilen eser, aşağıdaki sanatçılardan hangisi tarafından yazılmıştır?

- A) Yusuf Atılgan
B) Haldun Taner
C) Oğuz Atay
D) Mustafa Kutlu
E) Nezihe Meriç

6. **Selim İleri'ye ait aşağıdaki yapıtlardan hangisi, türüne göre diğerlerinden farklıdır?**

- A) *Cumartesi Yalnızlığı*
B) *Pastırma Yazı*
C) *Dostlukların Son Günü*
D) *Bir Denizin Eteklerinde*
E) *Her Gece Bodrum*

7. Gül yetiştiren adam, Kurtuluş Savaşı yıllarında mücadele etmiş, arkadaşlarının şehit oluşuna şahit olmuştur. Savaş sonrasında ise kendisi ve arkadaşları neyin uğruna savaş verdiyse onun tam tersi istikametinde gelişen bir dünyanın oluşuna tanıklık etmiştir. Ancak bu yeni dünyaya karşı kendi çapında sessiz bir protesto geliştirmiş ve evinden dışarı çıkmadan kendisini ibadete ve gül yetiştirmeye vermiştir. Halk onun bu sessiz protestosuna saygı duymuş ve onu akıllı deli diye anmaya başlamıştır.

Bu parçada içeriği hakkında bilgi verilen yapıtın yazarı aşağıdakilerden hangisidir?

- A) Cahit Zarifoğlu
- B) Bilge Karasu
- C) Ferit Edgü
- D) Rasim Özdenören
- E) Latife Tekin

8. **Bay Muannit Sahtegi:** 1922 doğumlu bir devlet memurudur. 36 yıl çalışmış emekli olmuştur. Maddi sıkıntılarla boğuşur, içki içen, yalnız ve sıkıntılı bir kişidir. Duygularını günlükleriyle dile getirir. Evlat edindiği Fatoş'a yıllar sonra farklı duygular besler.

Fatoş: Bay Muannit Sahtegi'nin evlat edindiği bayandır. Aralarında 25 yaş vardır. Fatoş ile Bay Muannit Sahtegi arasında güçlü bir bağ vardır. Tutulan günlüklerin asıl sebebi Fatoş'tur.

Cevdet: Bay Muannit Sahtegi'nin yanındaki önemli kişilerdendir. 1979 yılında yurt dışındadır. Bay Muannit ile yazışır.

Yukarıda kahramanlarının özelliklerine yer verilen eserin yazarı aşağıdakilerden hangisidir?

- A) Bilge Karasu
- B) Vüsat Orhan Bener
- C) Adalet Ağaoğlu
- D) Füzûzan
- E) İhsan Oktay Anar

9. • Yapıtlarında aşk, iktidar ilişkileri (kişisel-siyasi), cinsellik, kadın ve cinayet gibi konuları ele almıştır.
- "Sonuncu Sonbahar, Cinayet Fakültesi ve Bir Cinayet Romanı" gibi yapıtlarında postmodern anlatı tekniklerinden yararlanarak "polisye" olaylardan söz etmiştir.
- "Bir Kadın Bir Hayat", "Asılacak Kadın" ve "Yarın Yarın" kitapları sinemaya uyarlanmış; "Akışı Olmayan Sular" hikâye kitabı da 1984'te Sait Faik Hikâye Armağanı'nı kazanmıştır.

Yukarıda eserleri hakkında bilgi verilen yazar aşağıdakilerden hangisidir?

- A) Oya Baydar
- B) Sevgi Soysal
- C) İnci Aral
- D) Pınar Kür
- E) Leyla Erbil

10. **Aşağıdaki açıklamaların hangisinde bir bilgi yanlışlığı yapılmıştır?**

- A) Nezihe Meriç, *Korsan Çıkmazı* ve *Boşlukta Mavi* romanlarında kadınların hayallerini ve sorunlarını dile getirmiştir.
- B) Adalet Ağaoğlu, "Yüksek Gerilim"le 1975'te Sait Faik Hikâye Armağanı'nı; "Bir Düşün Gecesi"yle 1979'da Sedat Simavi Vakfı Edebiyat Ödülü'nü kazanmıştır.
- C) Yapıtları onlarca dile çevrilen hatta yapıtlarını İngilizce kaleme alan Elif Şafak'ın *Aşk* romanı, kısa sürede en çok satan roman olarak tarihe geçmiştir.
- D) Hasan Ali Toptaş, Postmodern tekniklerle ve masalsi bir anlatımla yazdığı *Âmât*, *Kitab-ül Hiyele*, *Puslu Kıtalar Atlası* romanlarıyla edebiyatımızda "fantastik roman"ın en önemli isimlerindedir.
- E) Nedim Gürsel, *Boğazkesen* adlı romanında Boğazkesen'in yani Rumelihisarı'nın yapımından İstanbul'un kuşatılması ve fethine uzayan süreç ekseninde Fatih Sultan Mehmet'i anlatmıştır.

1. Cumhuriyet'in 10. yılına kadar yazarlarımız Türk ulusunu ve Türk yurdunu sevdirmeyi amaçlayan oyunlar yanında Türk gücünü, güzel ahlâkını öven ve kaynağını Türk efsaneleri ile masallarından alan oyunlar yazdılar.

Aşağıdaki yapıtlardan hangisi bu parçada sözü edilen tiyatro yapıtları arasında gösterilemez?

- A) *Akın*
B) *Metem*
C) *Sabır Taşı*
D) *Atilla*
E) *Köşebaşı*

2. Cumhuriyet Dönemi'nin ilk yıllarında yazılan aşağıdaki tiyatro türündeki yapıtlardan hangisinin yazarı karşısında yanlış belirtilmiştir?

- A) *Çoban* - Behçet Kemal Çağlar
B) *Tohum* - Necip Fazıl Kısakürek
C) *Kahraman* - Ahmet Kutsi Tecer
D) *Özyurt* - Faruk Nafiz Çamlıbel
E) *Metem* - Yaşar Nabi Nayır

3. Oyun yazarlarının sayısında büyük bir artışın gözlemlendiği 1960 sonrasında Türk edebiyatında oyunların konuları da çeşitlenmiştir. Oktay Rifat, Melih Cevdet, Refik Erduran, Turgut Özakman, Nezihe Meriç gibi yazarlar bireyden hareketle topluma yönelmişlerdir.

Aşağıdaki yapıtlardan hangisi bu parçadaki yazarlardan birisine ait değildir?

- A) *Mikado'nun Çöpleri*
B) *Güneşte On Kişi*
C) *Fazilet Eczanesi*
D) *Kadınlar Arasında*
E) *Cengiz Han'ın Bisikleti*

4. Aşağıdaki eser – yazar eşleştirmelerinin hangisinde yanlışlık yapılmıştır?

- A) *Hadi Öldürsene Canikom* - Aziz Nesin
B) *Ben Devletim* - Refik Erduran
C) *Hababam Sınıfı* - Rıfat Ilgaz
D) *Mine* - Necati Cumalı
E) *Pembe Evin Kaderi* - Turgut Özakman

5. *İspinozlar*, *Asiye Nasıl Kurtulur*, *Gözlerimi Kapatırım Vazifemi Yaparım* ve *Toros Canavarı* adlı yapıtlar; ekonomik ve siyasal yapıdaki bozukluğun sonuçlarını aile ilişkileri ve birey bağlamında yansıtmışlardır.

Bu parçada aşağıdaki yazarlardan hangisinin yapıtına yer verilmemiştir?

- A) Haldun Taner
B) Orhan Kemal
C) Vasfi Öngören
D) Rıfat Ilgaz
E) Aziz Nesin

6. Bireyin iç dünyasının ve yakın ilişkilerinde yaşadığı çelişmelerin en etkili örneklerini, yazarların evrensel bağlamda yansıttıkları oyunlarda buluruz. *Mikado'nun Çöpleri*, *Çiçü*, *İhlamur Ağacı*, *Yağmur Sıkıntısı*, *Büyük Şehir* bu eserlerden bazılarıdır.

Aşağıdaki sanatçılardan hangisinin yapıtı bu parçada yoktur?

- A) Aziz Nesin
B) Melih Cevdet Anday
C) Vüsat Orhan Bener
D) Oktay Rifat
E) Refik Erduran

1. Elinde Bursa çakısı,
Boynunda kırmızı yazma;
Değnek soyarsın akşamlara kadar
Filoya tarlasında
Ben sana hayran
Sen cama tırman

Yukarıdaki şiir Türk şiirinde son dönem edebî grupların hangisine ait olabilir?

- A) Yedi Meşaleciler B) Garipçiler C) Beş Hececiler
D) Yeni Lisancılar E) Hisarcılar

2. I. "Firavun İmanı"nda Sakarya Savaşı öncesi ve sonrası; Mustafa Kemal'in liderliği etrafında şekillenen Cumhuriyet'in kurucu kadrosu ve onun iradesine karşı oluşan millî-muhafazakâr muhalefeti ve yeni yönetimden pay kapmak isteyenlerin siyasi çatışmalarını konu edinmiştir.
- II. "Yağmur Beklerken"de çok partili hayata geçişin ilk durağı olan "Serbest Fıkra" çevresinde gelişen olayları, 1929 ekonomik buhranını, Şeyh Sait İsyanı'nı, Takrir-i Sükun Yasası'nı ele almıştır.
- III. "Küçük Ağa Ankara'da" romanında Çerkez Ethem olayının örgütlenişinden dağılışına kadarki olayları işlemiştir. Küçük Ağa'nın (İstanbul Hoca/Mehmet Raşit Efendi) Çerkez Ethem'e karşı savaşı; Akşehir'e dönmemesi sonucu karısının yaşlı bir adamla evlendirilişi bu romanında anlatmıştır.
- IV. "Osmancık" romanında Osman Bey'in tarih sahnesine çıkışını ve Osmanlı Devleti'nin kuruluşunu anlatmıştır.
- V. "İbiş'in Rüyası"nı orta oyuncusu Komik-i Şehir Naşit'in hayatından yola çıkarak yazmıştır. Eserde bir paşanın oğlu olan Nahit'in küçüklüğünde tiyatroya merak salması, lise son sınıftayken evden kaçarak tiyatrocunun olması, komedilerde İbiş rolünü üstlenmesi, karısı Vedia ve sevgilisi Hatice'yle olan serüvenini konu edinmiştir.

Yukarıda "bireyin iç dünyasını esas alan" numaralanmış özellikler aşağıdaki sanatçılardan hangisiyle örtüşmektedir?

- A) Tarık Buğra
B) Semiha Ayverdi
C) Peyami Safa
D) Abdülhak Şinasi Hisar
E) Ahmet Hamdi Tanpınar

3. Beş Hececiler'in en genci olduğu hâlde, bu topluluğun en tanınmış ve döneminde en beğenilmiş şairidir. Onun yazdığı "Sanat" şiiri âdeta bağlı bulunduğu grubun ilkelerini verir: "Başka sanat bilmeyiz karşımızda dururken / söylenmemiş bir destan gibi Anadolu'muz." Şair daha sonra yazacağı "Han Duvarları" adlı şiirinde halk şiiri ile çağdaş şiiri aynı fonda birleştirirken bir zamanlar öğretmen olarak gezdiği Anadolu coğrafyasının âdeta destanını yazar. Aruz veznindeki başarısını hecede de gösteren bu şairin tiyatroları da oldukça sevilmiştir.

Yukarıda hakkında bilgi verilen şairimiz aşağıdakilerden hangisidir?

- A) Ahmet Kutsi Tecer
B) Orhan Seyfi Orhon
C) Enis Behiç Koryürek
D) Faruk Nafiz Çamlıbel
E) Halit Fahri Ozansoy

4. "Ayaşlı ve Kiracıları" romanındaki olay Cumhuriyet'in ilk yıllarında Ankara'nın Ayaş ilçesinde geçmektedir. Romanın başkahramanı Ayaşlı İbrahim Efendi, eşkıyalık dâhil birçok iş yapar, sonunda geçimini sağlamak için Ayaş'ta dokuz odalı bir apartman kiralayıp burayı oda oda başkalarına kiraya vererek pansiyon olarak işletir. Odalarda kadın, erkek, genç, ihtiyar, evli, bekâr çeşitli insanlar oturmaktadır: Bekâr bir banka memuru, eski bir çiftlik sahibi Hasan Bey, eski konsoloslardan ihtiyar Şefik Bey; odun-kömür satıcısı Buharalı Abdülkerim ve karısı İffet Hanım, eski bar kızlarından Faika ile kocası şoför Fuat, geceleri odasında kumar oynatan Turan Hanım'la kocası Haki Bey, fabrikatör olduğunu söyleyen ama aslında uyuşturucu satan İskender Bey... Apartmanı işleten İbrahim Efendi, kızı Faika, damadı Fuat da aynı apartmanda kalmaktadır. Birbirleriyle iyi kötü geçinen insanlardan biri olan Şefik Bey öldürülür, Hasan Bey felç olur, İskender Bey tutuklanır, diğer kiracılar başka yere taşınır. İbrahim Bey'in ölmesi ve üvey kızının başka yere taşınmasıyla apartmandaki hayat son bulur.

Yukarıda özellikleri verilen eserin yazarı aşağıdakilerden hangisidir?

- A) Semiha Ayverdi
B) Peyami Safa
C) Abdülhak Şinasi Hisar
D) Ahmet Hamdi Tanpınar
E) Memduh Şevket Esenal

5. İstanbul'un işgali üzerine "Gurbet" adlı şiirini yazmış ve Ankara'ya göç etmiştir. "Gurbet şairi" olarak bilinir. Vatan sevgisi, gurbet, aşk, doğa temalarını işleyen lirik, epik, pastoral şiirlerinde yalın ve samimi bir dili vardır.

Bu parçada bilgileri verilen sanatçı aşağıdakilerden hangisidir?

- A) Kemalettin Kamu
- B) Cahit Sıtkı Tarancı
- C) Ziya Osman Saba
- D) Ahmet Muhip Dırnas
- E) Ahmet Kutsi Tecer

6. I. "Saatleri Ayarlama Enstitüsü" Doğu - Batı uygarlığı arasında bocalayan toplumumuzun yanlış tutumlarını, davranışlarını saçmalıklarını mizahi bir dille alaya alan fantastik bir romandır. Mümtaz ve Nuran'ın iç dünyasının ele alındığı Huzur, Ahmet Hamdi Tanpınar'ın psikoloji ve psikiyatri bilimlerinden yararlandığı eserlerindedir. ()
- II. Biçim, üslup ve teknik yönden yeni denemeler yapması, işlediği konular ve farklı bakış açısıyla Türk hikâyeciliğinde yeni bir tarzın öncülüğünü yapmıştır. Uzun hikâye tarzının en önemli isimlerinden biri olan Mustafa Kutlu, "Hüzün ve Tesadüf" adlı eserinde toplumcu gerçekçi bir anlayış sergilemiştir. ()
- III. Geçmişe duyduğu özlemi onlarca kitapla dindirmeye çalışan Semiha Ayverdi'nin en önemli eseri *İbrahim Efendi Konağı*'dir. Teknik bakımdan en güçlü romanı olan "Mesihpaşa İmamı"nda imam olduğu hâlde İslam'ın ruhuyla ilgisiz, sevgiden yoksun, kaba bir baba ile Avrupalılaşmayı yanlış anlayıp asli değerlerini kaybeden çocukları arasındaki çatışmayı işler. ()
- IV. İç monolog tekniğiyle yazdığı *Her Gece Bodrum* romanında toplumsal kargaşa içinde bunalıma düşen küçük burjuva aydınların dramını, arayışlarını ve çıkmazlarını anlatan Selim İleri. "Ölünceye Kadar Seninim" romanında Süha Rikkat adlı bir kadının aşklarını ve iç dünyasını bilinç akışı tekniğiyle vermiştir.

Bu yargılardan doğru olanlara (D), yanlış olanlara (Y) yazıldığında doğru sıralama aşağıdakilerden hangisi olur?

	I	II	III	IV
A)	(D)	(Y)	(D)	(D)
B)	(D)	(D)	(Y)	(Y)
C)	(Y)	(D)	(Y)	(D)
D)	(Y)	(D)	(D)	(Y)
E)	(D)	(D)	(D)	(D)

7. • ---- yapıtlarında toprağından kopan insanın trajedisi ve kendisini bulma çabasının yanı sıra, Türk aydınının düş-tüğü amansız çıkmazı bütün çıplaklığıyla gözler önüne serdi. Medeniyet, tarih, sosyoloji, edebiyat, edebiyat tarihi gibi konularda köklü, derin ve kendine özgü tespit ve tahliller yaptı. Batı medeniyetini detaylarıyla inceleyen sanatçı bir Doğu- Batı sentezine ulaşmaya çalıştı. *Bu Ülke, Mağaradakiler ve Işık Doğu'dan Gelir* eserlerinden bazılarıdır.
- ---- edebiyat tarihi ve gezi yazılarıyla tanınmıştır. Avrupa'daki seyahatlerini "Tuna'dan Batı'ya", yurt içindeki seyahatlerini ise "Yurttan Yazılar" adlı gezi kitaplarında toplamıştır. 1925'te liseler için ders kitabı olarak hazırladığı ve Cumhuriyet Dönemi'nin ilk edebiyat tarihi kitabı olan "Türk Teceddüt Edebiyatı Tarihi" adlı eserinde Türk edebiyatını başlangıçtan Cumhuriyete kadar ayrıntısıyla incelemiştir. "O Zamanlar" adlı eserinde Kurtuluş Savaşı ile ilgili hatıralarını bir araya getirmiştir.

Yukarıdaki iki parçanın başına sırasıyla aşağıdaki sanatçılardan hangileri getirilmelidir?

- A) Cemil Meriç - Salah Bırsel
- B) Ahmet Hamdi Tanpınar - Sabahattin Eyüboğlu
- C) Nurullah Ataç - Falih Rıfkı Atay
- D) Cemil Meriç - İsmail Habip Sevük
- E) Mehmet Kaplan - Vedat Günyol

8. Şiir, fıkra, deneme, makale, edebiyat tarihi, hatıra gibi türlerde eser vermiştir. Fikirlerini yaymada araç olarak kullandığı için şiirleri lirizmden yoksun ve didaktik tarzdadır. Yazılarında; eğitim, kültür, sanat, politika ve hatıralarının yanı sıra Atatürk sevgisi ve onun fikirlerine yer vermiştir. Bir kültür ve eğitim adamı olarak "geçmiş ile gelecek, eski ile yeni, Doğu ile Batı arasında" sağlam köprüler kurarak Türk toplumunu ileriye götürmek için çalışmıştır. "Köy Enstitüleri"nin oluşumuna öncülük etmiş, Türk ve dünya edebiyatındaki klasikleri yayımlatarak eğitim ve kültür alanında önemli çalışmalar yapmıştır. *Pazartesi Konuşmaları, Hürriyete Doğru, İyi Vatanlaş* önemli fıkra ve deneme türündeki eserleridir.

Yukarıda tanıtılan yazarımız aşağıdakilerden hangisidir?

- A) Ruşen Eşref Üneydin
- B) Eflatun Cem Güney
- C) Falih Rıfkı Atay
- D) Nahit Sırrı Öruk
- E) Hasan Ali Yücel