

ÜNİVERSİTE HAZIRLIK

TYT

TEMEL
YETERLİLİK
TESTİ

Kazanım, Kavrama, Kazandıran seviye modeline göre hazırlanmıştır.

27
FÖY

FELSEFE

Konu Anlatım Föyü

Kazanım




Bilgi Temelli

Kavrama

Beceri Temelli

Kazandıran

ÖSYM Tarzında

-  Güncel Müfredata Uygun
-  Yeni Nesil Sorular
-  Çek Kopart Formu

qıtap
YAYINLARI



Qıtap
YAYINLARI

Dumlupınar Mh. Behramkale Cd.
No: 9 Görükle Nilüfer/BURSA

444 99 16

www.qitapyayinlari.com

info@qitapyayinlari.com

qitapyayinlari

qitapyayinlari

Genel Yayın Yönetmeni
Mehmet Şirin BULUT

Dizgi ve Kapak Tasarımı
Qıtap Yayıncılık Dizgi & Grafik Birimi

Baskı ve Cilt
Qıtap Yayıncılık San. Tic. A.Ş.

Sertifika No : 71316

ISBN : 978-625-99644-3-0

© Bu kitabın tüm hakları, Qıtap Yayıncılık San. Tic. A.Ş.'ye aittir. Hangi amaçla olursa olsun, kitabın tamamının veya bir kısmının Qıtap Yayınları'nın yazılı izni olmadan kopya edilmesi, fotoğraflarının çekilmesi, bilgisayar ortamına alınması, herhangi bir yolla çoğaltılması, yayımlanması veya başka bir amaçla kullanılması yasaktır. Bu yasağa uymayanlar, doğabilecek cezai sorumluluğu ve kitabın hazırlanmasındaki mali külfeti peşinen kabullenmiş sayılır.

İÇİNDEKİLER

Föy - 01

Felsefeyi Tanıma - I

Föy - 02

Felsefeyi Tanıma - II

Föy - 03

Felsefe ile Düşünme - I

Föy - 04

Felsefe ile Düşünme - II

Föy - 05

Varlık Felsefesi

Föy - 06

Bilgi Felsefesi - I

Föy - 07

Bilgi Felsefesi - II

Föy - 08

Bilim Felsefesi

Föy - 09

Ahlak Felsefesi - I

Föy - 10

Ahlak Felsefesi - II

Föy - 11

Din Felsefesi

Föy - 12

Siyaset Felsefesi

Föy - 13

Sanat Felsefesi

Föy - 14

Felsefi Okuma ve Yazma

Föy - 15

İlk Çağ Felsefesi - I

Föy - 16

İlk Çağ Felsefesi - II

Föy - 17

İlk Çağ Felsefesi - III

Föy - 18

İlk Çağ Felsefesi - IV

Föy - 19

Orta Çağ Felsefesi - I

Föy - 20

Orta Çağ Felsefesi - II

Föy - 21

15. - 17. Yüzyıl Felsefesi - I

Föy - 22

15. - 17. Yüzyıl Felsefesi - II

Föy - 23

18. - 19. Yüzyıl Felsefesi - I

Föy - 24

18. - 19. Yüzyıl Felsefesi - II

Föy - 25

20. Yüzyıl Felsefesi - I

Föy - 26

20. Yüzyıl Felsefesi - II

Föy - 27

20. Yüzyıl Felsefesi - III

FELSEFENİN ANLAMI**Düşünmenin Önemi ve Gerekliliği**

- İnsanın diğer canlılarla arasındaki temel farklılık bir bilince sahip olması ve düşünemesidir.
- Düşünme, akletme insan olmanın temel şartıdır.
- Düşünme, bilgi, bilinç ve öz bilinç birbirleriyle ilişkili kavramlardır. Düşünme bilgiye ulaşmayı; bilgi de daha doğru düşünemeyi sağlar.

a. Düşünme Nedir?

- Düşünme, bireyin öğrenme sürecinde kazandığı kavramlar, kullandığı imgeler, düşünce ve hareketle, sözcük ve terimler gibi simgeler aracılığıyla gerçekleştirilen zihinsel faaliyettir.



Düşünme; akıl yürütme, anımsama, kuşku duyma, isteme, hissetme, anlama, kavrama gibi bilinçli bir biçimde gerçekleştirdiğimiz zihinsel faaliyetlerin herhangi birisidir.

- Düşünme içinde bulunulan durumu anlayabilmek amacıyla yapılan aktif, amaca yönelik, organize olmuş zihinsel bir süreçtir.
- Düşünme karşılaştırmalar yapma, analiz, sentez, bağlantı kurma ve kavram gibi işlemlerden oluşan zihinsel süreçtir.
- Düşünmek insan olmanın ilk koşuludur ve insan yaşamını oluşturan değişimin de belirleyici gücüdür.
- Düşünme kavramı, bilgiye yönelen tüm zihinsel olayları kapsar. Algılama, kavrama, tasarlama, imgeleme gibi bilinç olaylarının hepsini içerir.
 - “Düşünmek yargılamaktır” (Kant)
 - “Düşünmek, bilincin kendi üstüne dönerek kendi işlemleri hakkında bilgi edinmesidir.” (John Locke)

- “Kuşmadan önce düşün, eylemeden önce tart.” (Shakespeare)
- “Hiçbir şey kendinde iyi ya da kötü değildir, her şey o şeyle ilgili düşüncelerimize bağlıdır.” (Shakespeare)

ÖRNEK ÖSYM TARZI 1

Düşünme; akıl yürütme, anımsama, kuşku duyma, isteme, hissetme, anlama, kavrama gibi bilinçli bir biçimde gerçekleştirdiğimiz zihinsel faaliyetlerin herhangi birisidir.

Buna göre aşağıdakilerden hangisinde düşünme faaliyeti değildir?

- A) İki resim arasındaki farkları bulma
- B) Dairenin alanını hesaplayabilme
- C) Yüksek bir ses duyunca irkilme
- D) Bir metinde savunulan görüşü bulma
- E) Öğle yemeğinde ne yiyeceğine karar verme

b. Bilgi Nedir?

- Süjenin tanıma ve bilme amacıyla yöneldiği obje hakkında elde ettiği ürün bilgisidir. Bir nesne hakkında ilk bilgileri duyarımızla elde ederiz sonra bu bilgileri birleştirerek yeni bilgiler elde ederiz.
- Bilme eylemini gerçekleştiren bireye süje, bilginin konusu olan soyut veya somut varlıklar ise objedir. Bir şey bilme eyleminin konusu olursa obje olur.
- Bilgi, bilinçli bir eylemin, düşünmenin sonucunda ortaya çıkan bir üründür. İnsan varlık, bilgi ve değerler üzerine düşünerek çeşitli görüşler geliştirmiştir.

**c. Bilinç Nedir?**

- İnsanın dünyasında ve çevresinde olup biten gelişmelerin farkında olması bilinçtir.
- İnsan bilinci yardımıyla olayları algılar onları değerlendirip uygun tepkiyi verir.
 - Demirci ustasının ateşin sıcaklığını fark etmesi, ne yaptığını bilmesi bir bilinç olayıdır.



d. Öz Bilinç Nedir?

- Öz bilinç, insanın kendi eylemlerinin farkında olması ve bu eylemleri etkileyen unsurları bilmesidir.
- Öz bilinç, sorgulayıcı zihin durumudur.
 - Örneğin, insan öfkelenir ve bunun farkındadır. Aynı zamanda neden öfkelenildiğini de bilir.
 - Bir filozofun düşüncesi üzerine düşünmesi de öz bilinç durumudur.

ÖRNEK ÖSYM TARZI 2

Düşünmenin sağladığı ayırt edebilme özelliği insanın bilincini oluşturur. Bilinç, insanın kendi ve dışındakileri fark edebilmesidir. Kişinin bilinci üzerine düşünmesi ve düşüncelerinde nelerin etkili olduğunu sorgulaması ise öz bilinç durumudur.

Buna göre aşağıdakilerden hangisi öz bilinç durumudur?

- A) Bir öğrencinin neden felsefe okuduğunu düşünmesi
- B) Yeşil ışığın yanmasıyla yayaların yolun karşısına geçmesi
- C) Evden çıkarken havanın sıcaklığına göre kıyafet giyilmesi
- D) Bir çocuğun annesinin sesini diğer seslerden ayırt etmesi
- E) Okula geç kalan bir öğrencinin en kısa yolu kullanması

FELSEFE TERİMİ

Felsefe, Yunanca kökenli bir terim olup bilgelik sevgisi (bilgelik dostu) anlamına gelmektedir. Philia (sevgi) + sophia (bilgelik) sözcüklerinin birleşiminden meydana gelmiştir.

Philia + sophia = Philosophia
Sevgi + bilgelik = Bilgelik Sevgisi

- Felsefeyle uğraşan düşünürlere filozof (philosophos) adı verilir. Bu ismi ilk defa Phytagoras'ın kullandığı kabul edilir.
- Felsefe varlık, bilgi ve değerler alanıyla ilgili problemleri akılcı, tenkitçi yöntemlerle inceleyen ve temellendiren sistemli fikri faaliyetler bütünüdür.
- Felsefe ve hikmet arasında bir anlam ilişkisi olduğu gibi farklar da bulunmaktadır. Bu farklardan en önemlisi, felsefe kaynağı itibarıyla akla, hikmet ise inanca dayanmaktadır.

- Felsefe, insanın bağımsız bir varlık olarak hakikati akılla kavrayabileceği fikrini ortaya atar, hikmet ise aklın yanına kılavuz olarak iç görü, sezgi ve ilhamı da alır.
- Hikmet sadece insanın kendi çabası ile elde edilen bir sonuç değil insanın manevi keşfinin de bir sonucudur.

Filozof Kimdir?

Felsefe ile uğraşan kişilere özel olarak filozof denilmektedir. Filozoflar felsefi bir tavra, tutuma sahiptirler. Bu yönleriyle diğer insanlardan farklıdır. Filozof, bilgeliği seven ona ulaşmak için arayış içinde olan düşündürdür.



Sorgulayıcı tavrından dolayı hapse atılan Sokrates, kendisini hapisten kaçırmak isteyen arkadaşlarına: **“Şimdiye kadar Atina devletinin kurallarına uyulmasını savundum, şimdi kalıp söylediklerime aykırı hareket edemem, kendimi inkar etmek olur.”** cevabını verir.

Filozofların Özellikleri



- ✎ Filozof sabit fikirli değildir, düşüncesinde değişiklik yapmaya her zaman açıktır.
- ✎ Filozof tek doğru benim düşüncemdir demez. bu konuda benim fikrim budur demeyi tercih eder.
- ✎ Filozof bilgi birikiminden yararlanır ama onunla yetinmez daima daha doğrusunu bulmaya çalışır.
- ✎ Filozof, fikirlerinin eleştirilmesinden rahatsız olmaz, eleştirilmeyi kabul ettiği gibi eleştirmeyi de bu işin yolu olarak benimsemiştir.

ÖRNEK ÖSYM TARZI 3

Her şeyi olduğu gibi kabul eden ve kendisine sunulanla yetinen bir insan için, felsefe söz konusu olamaz.

Bu parçada filozofta olması gereken aşağıdaki özelliklerden hangisi vurgulanmaktadır?

- A) Rasyonel olma
- B) Bağımsız olma
- C) Hoşgörülü olma
- D) Şüpheli olma
- E) Tutarlı olma

ÖRNEK ÖSYM TARZI 4

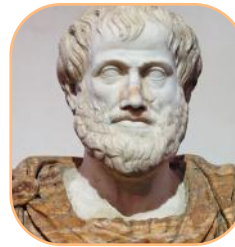
Filozofların her birinin problemlere bakışı, çözüm arayışı farklı olması ve karşıt görüşler ileri sürmüş olmaları normalken düşüncelerini ifade ederken dikkat etmesi gereken esas nokta çelişkiye düşmemek, kendi içinde birbiriyle uyumlu görüşler hâlinde sunmaktır.

Bu parçaya göre filozoflar aşağıdakilerden hangisine önem vermediler?

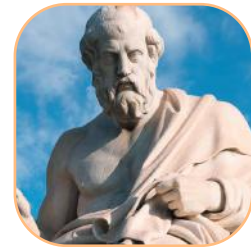
- A) Olgusal olmaya
- B) Eleştirel olmaya
- C) Soru sormaya
- D) Tutarlı olmaya
- E) Meraklı olmaya

Felsefe Tanımları

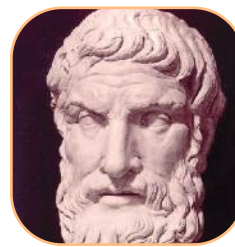
- ✎ Spekülatif bir ilim olan felsefeyi her filozof kendi eğilimleri ve dünya görüşü doğrultusunda yorumladığı için ortaya pek çok tarif çıkmıştır. Bu tariflerden bazıları şöyledir:
 - **Epiküros'a** göre felsefe, mutlu bir yaşam sağlamak için, tutarlı eylemsel bir sistemdir.
 - **Augustinus'a** göre felsefe, tanrıyı bilmektir ve gerçek felsefeyle, gerçek din özdeşdir.
 - **Anselmus'a** göre felsefe, inanılanı anlamaya çalışmaktır.
 - **Hobbes'a** göre felsefe, doğru düşünmektir.
 - **F. Bacon'a** göre felsefe, deney ve gözleme dayanan bilimsel veriler üzerine düşünmektir.
 - **D. Hume'a** göre felsefe, insan zihninin mahiyetini incelemektir.
 - **Aristoteles'e** göre felsefe, var olanın ilk ilkelerinin ve temellerinin araştırılmasıdır.
 - **Platon'a** göre felsefe, doğruyu bulma yolunda düşünsel bir çalışmadır.
 - **El Kindi'ye** göre felsefe, insanın gücü ölçüsünde varlığın hakikatini bilmesidir.
 - **K. Jasper'a** göre felsefe, yolda olmaktır.
 - **Kant'a** göre felsefe, kendini akla dayanan nedenlerle geçerli kılmak ve haklı çıkarmak iddiasındaki zihinsel etkinliktir.
 - **Hilmi Ziya Ülken'e** göre felsefe, insanın varlık hakkındaki düşüncesi ve bu düşünce üzerindeki düşüncesidir.
 - **Takiyettin Mengüşoğlu'na** göre felsefe, bütün “var olan” şeylerin ortak olan, birleştirici olan niteliğini ortaya koymaya çalışır.
 - **Farabi'ye** göre felsefe, var olmaları bakımından varlıkların bilinmesidir.



Aristoteles



Platon



Epiküros



El Kindi



K. Jaspers



Kant

ÖRNEK ÖSYM TARZI 5

Filozofların üzerinde durdukları problemler genellikle birbirine çok benzemesine rağmen, neden birçok filozof, aynı problemle ilgili aynı soruya farklı cevaplar vermektedir? Nihat Keklik bu soruya, "Aynı şey, birbirinden farklı karakterler ve mesleklerdeki insanlar üzerinde farklı izlenimler bırakmaktadır... Filozoflar da kendi zihin ve karakter yapılarına uygun birer tarif ortaya koymuşlardır.

Bu parçaya göre felsefenin farklı tanımlarının olması aşağıdakilerden hangisine dayandırılmıştır?

- A) Filozofun zihni tutum ve kişiliğine
- B) Kültürel dokunun farklı olmasına
- C) Filozofların birbirini çekememelerine
- D) Felsefenin yöntemine
- E) Bilimle etkileşim kurmamasına

FELSEFİ DÜŞÜNCE

Felsefi Düşüncenin Ortaya Çıkışı

- ✎ Felsefe MÖ 6.yüzyılda İyonya topraklarında bulunan Millet'te başlamıştır. İlk filozof olarak Thales kabul edilmiştir.
- ✎ Thales'in evren hakkındaki sorulara mitolojiye dayanmadan kendi aklına ve gözlemlerinden yararlanarak cevap vermesi felsefi düşüncenin ilk örneği sayılmıştır.
- ✎ İyonya'da doğan felsefi düşünce daha sonra Yunanistan'a geçerek orada Sokrates, Platon ve Arsitoteles gibi filozofların çabalarıyla gelişmiştir.
- ✎ Tarihsel olarak Yunan düşüncesinden önce başlayan dinî ve mistik karakter taşıyan Doğu hikmet ve düşüncesi Yunan'da felsefenin ortaya çıkmasına etki etmiştir.

Felsefenin Doğuşuna Etki Eden Unsurlar

- ✎ Üretimde artışın sağlanmasıyla ekonomide iyileşmenin olması
- ✎ Tüccar sınıfının ortaya çıkması ve toplumun zenginleşmesi
- ✎ İnsanların boş zamana sahip olması
- ✎ İnsanın doğa karşısında duyduğu şaşkınlık ve merak
- ✎ Kültürel etkileşim sonucu bilginin artması
- ✎ Mitolojinin verdiği cevapların yetersiz kalması, ikna edici olmaması
- ✎ Akılcı düşünmenin değer kazanması
- ✎ İnsanların kişisel gözlem ve deneyimlerinden yararlanması
- ✎ Toplumda demokratik ortamın var olması
- ✎ Baskıcı bir yönetim anlayışının olmaması
- ✎ Sorgulamaya izin veren hoşgörü ortamının olması

ÖRNEK ÖSYM TARZI 6

Filozoflar ilk olarak kendi varlıklarını ve doğanın özünü anlamak için "Ben kimin?", "Bu evrende bulunmamın bir amacı var mıdır?", "Varlığın ana maddesi nedir?", "Algıladığımız bu çokluğun ardında bir birlik veya temel bir güç var mıdır?" sorularını sormuştur. Bu sorulara geleneklerin, inançların verdiği bilgilerle yetinmemiş, kendi akli ve görgüsüne göre anlamaya ve açıklamaya çalışmıştır. Filozofların bu sorgulama ve düşünce tarzları yeni bir bilgi türünün oluşmasına neden olmuştur. Bu düşünce tarzı günümüze kadar hep var olmuştur, var olmaya devam edecektir.

Bu parçadan aşağıdaki yargıların hangisine ulaşılabilir?

- A) İnsan her zaman mitolojik bilgiye bağlı kalmıştır.
- B) İnsanın doğaya yönelmesi bilimi başlatmıştır.
- C) Felsefenin sorularına kesin cevap verilemez.
- D) Felsefenin doğuşu, rasyonel düşünceyle başlamıştır.
- E) Felsefi düşünce inançlardan etkilenmiştir.

Örnek Cevap Anahtarı

- | | | | | | | | | | | | |
|---|---|---|---|---|---|---|---|---|---|---|---|
| 1 | C | 2 | A | 3 | D | 4 | D | 5 | A | 6 | C |
|---|---|---|---|---|---|---|---|---|---|---|---|

1. İlk Çağ düşünürü Sokrates'e göre felsefe, neleri bilmediğini bilmek iken, Platon'a göre felsefe, gerçekliğin hakiki doğasını kavramak, tek tek her şeyin ne için olduğunu bilmek yani amaçların bilgisine sahip olmak anlamına gelir. Orta Çağ düşünürü Augustinus'a göre felsefe Tanrıyı bilmektir, gerçek felsefe ile gerçek din özdeştir 19. yüzyıl filozofu Comte'a göre ise felsefe, bütün bilimleri birleştiren bir bilim, bir bilimler bilimidir.

Yukarıda verilen tanımlardan hareketle aşağıdakilerden hangisi söylenebilir?

- A) Felsefe bilgelik sevgisidir.
 B) Felsefenin tanımı çağlara göre değişmiştir.
 C) Felsefenin tanımları konusunu belirlemektedir.
 D) Felsefi görüşler tutarlıdır.
 E) Felsefenin anlamı hep aynı kalmıştır.

2. Varlıklarla, insanla alakalı sistemli ve yalnızca akla dayanan ilk düşünce sisteminin İyonya'da ortaya çıkması tesadüf değildi. Mezopotamya, Mısır, İran ve Fenike kültürlerinden etkilenmiş olan Milet kenti tarım ve denizciliğin geliştiği oldukça işlek liman kentidir. Ekonomik yapının ileri düzeyde olması, bilgi birikiminin varlığı ve hoşgörüyü de beraberinde getirmiştir. Bu elverişli ortam Thales gibi düşünürlerin çıkmasına olanak hazırlamıştır.

Bu parçada aşağıdakilerden hangisine değinilmiştir?

- A) Felsefenin doğuşuna etki eden nedenlere
 B) Felsefenin şüpheden beslendiğine
 C) Tüm bilimlerin kökünün felsefe olduğuna
 D) Felsefenin öznel bilgiler içerdiğine
 E) Her toplumun kendine göre felsefesi olduğuna

3. Felsefi sorular, problematikler, felsefe tarihi adı verilen bir süreklilikte yer alırlar ki onu okumak, onların her seferinde biraz daha açıklığa kavuşarak yeni gelişmeler kazandığını gördüğümüz bir süreci fark edebilmek anlamına gelir. O hâlde sorular ve soruların bağlı bulunduğu problematikler süregelen bir temayı ve bir tartışma geleneğini zorunlu kılar. Bir tür gelenek demek olan bu dinamik süreklilik bulunmuyorsa felsefenin felsefece kavranmış olması mümkün görünmez. Felsefe bu noktada bir felsefe geleneği işidir. Böyle bir gelenek herhangi bir kültür çerçevesinde oluşturulmamış ise, orada felsefe adına durgunluk ve kargaşa vardır.

Bu parçada vurgulanan düşünce aşağıdakilerden hangisidir?

- A) Sorgulama felsefeye bir dinamizm kazandırmaktadır.
 B) Felsefe doğduğu kültürün etkisinden bağımsız anlaşılabilir.
 C) Felsefe sorularının kesin bir cevabı yoktur.
 D) Sorular felsefenin içeriği hakkında fikir vermektedir.
 E) Felsefe sorulara cevap verirken bilimin verilerinden yararlanır.

4. Filozof kendisinin de içinde yer aldığı ve bir parçasını teşkil ettiği dünyayı kavrayabilmek için kendisine sunulan her türlü bilgi, deney, algı, sezgi, sonuçlarından oluşan düşünceyi analiz edip, açıklığa kavuşturur. Ancak bununla yetinmeyerek parçalarına ayrılmış dünyayı analize paralel olan bir diğer düşünme edimiyle üzerinde düşünülmüş, çözümlenmiş, aydınlatılmış malzemeden hareketle yeniden inşa ederek, insana yönelerek birlik ve bütünlüğüne kavuşturur.

Bu parçada felsefenin hangi özelliğine değinilmiştir?

- A) Öznel olma
 B) Rasyonel olma
 C) Sistemli olma
 D) Eleştirel olma
 E) Evrensel olma

5. Doğa felsefesi filozofları doğa üzerine araştırma yapmışlar, doğadaki düzenliliği ve varlıkların çeşitliliğini anlamaya çalışmışlar, varlığın ana maddesi hakkında farklı görüşler ortaya koymuşlardır. Daha sonra filozofların ilgisi maddeden insana dönmüştür. İnsanı anlamaya, insanın yapıp etmelerine yönelik sorgulama yapmaya başlamışlardır. Bu filozoflar varlık konusuna ilgi göstermeyip bilgi ve değerler üzerine eğilmişlerdir. Böylece varlık sorunu yanında bilgi, değer sorunları da felsefenin kapsamında yer almaya başlamıştır.

Bu parçadan hareketle aşağıdakilerden hangisine ulaşılabılır?

- A) Felsefe ilgilendiği konuları bütün yönleriyle ele alır.
- B) Felsefe insanın doğa karşısında yaşadığı şaşkınlıkla ortaya çıkmıştır.
- C) Felsefenin kapsamı eklenen yeni sorunlarla zaman içinde genişlemiştir.
- D) Felsefe bilimlerin gelişmesiyle konu daralması yaşamıştır.
- E) Felsefede ileri sürülen görüşler tutarlı olmak zorundadır.

6. Hint düşüncesinde yer alan bir beyitte "Tanrılar ve insanlar henüz yokken bu evrende acaba ne vardı?" sorusu sorulur. Bu soruya şöyle cevap verilir: Evren var olmazdan önce ne var olan ne yok olan, yani varlık ile yokluk arasında bir şeyin bulunması gerekir. Bu ne var ne de yok olan şeyin yaratıcı bir güç olması gerekir."

Bu parçada bahsedilen konu felsefenin hangi alt dalı ile ilgilidir?

- A) Etik
- B) Estetik
- C) Siyaset
- D) Ontoloji
- E) Bilim

7. Kendisine verilen basmakalıp bilgilerle yetinmeyen insan aklının duyduğu kuşku ve yaptığı sorgulama sonucu ortaya çıkmış bir düşüncedir. Bu düşünce varlığı ve bilgiyi bir bütün, insanla ilgili problemleri çok boyutlu olarak görmek ve her yönüyle kavramaya çalışır. Yaşamı bütün boyutlarıyla görmeyi bilen ve sorgulayan bir zihnin ürünüdür.

Bu parçada aşağıdakilerden hangisinden bahsedilmektedir?

- A) Bilim
- B) Din
- C) Sanat
- D) Felsefe
- E) Metafizik

8. Filozof, toplumun içinde hayatını sürdürürken aynı zamanda toplumun kültür varlığının özelliklerinden de izler taşır. Böylece belli bir ulusun bireyi olan düşünür, ait olduğu toplumun ortak düşünce özelliklerini de kendi düşüncelerine yansıtmiş olur. Örneğin, Fransız düşünürlerin genellikle rasyonalist, İngiliz düşünürlerin ise empirist olması, toplumların ortak düşünce özelliği ile açıklanabilir.

Bu parçaya göre felsefe için aşağıdakilerden hangisi söylenebilir?

- A) Felsefe sorgulama yoluyla bilimlere yol gösterir.
- B) Filozofun görüşleri içinde doğduğu kültürden bağımsız değildir.
- C) Felsefe insanlardaki hoşgörüyü geliştirdiğinden demokrasiye katkı sağlar.
- D) Felsefede görüşler akıl ve mantık ilkelerine uygun oluşturulur.
- E) Felsefe toplumların siyasi oluşumlarını etkiler.

1. Thales, yaptığı gözlemler ve araştırmalar sonucu güneş tutulmasını önceden haber verdiği gibi olmuş. Alan hesaplamaları konusunda çalışmalar yapmış kendi adıyla bilinen teoremin sahibidir. Evrendeki çokluğun ardında bir ana maddenin olduğunu düşünmüş ve bunun su olduğunu söylemiştir. Thales bu ana maddeye gözlem yaparak ve aklını kullanarak ulaşmıştır. Su varlığın özünde yer alan, var olan her şeyin dayanağı olan varlıktır. Her şey sudan çıkmış ve her şey suya geri dönecektir.

Bu parçaya göre aşağıdakilerden hangisi söylenemez?

- A) Thales, akılcı düşünceye öncülük etmiştir.
 B) Thales, düşüncelerini doğal gözlemlerle desteklemiştir.
 C) Thales, varlığın ne olduğu sorununu ele almıştır.
 D) Thales, bilimsel araştırmalar yapmıştır.
 E) Thales'in düşünceleri mitolojiden beslenmiştir.

2. Bilimde, Galileo gelince Aristoteles'in harekete ilişkin açıklama ve formülünün yanlış olduğu ortaya çıkmıştır. Ancak felsefede Hegel gelince, Platon'un ya da Marks ortaya çıkınca Hegel'in görüşlerinin yanlış olduğu ispat edilememiştir. Dolayısıyla felsefede bilimde olduğu gibi bir gelişmeden söz edilemez.

Bu parçadan aşağıdaki yargıların hangisine ulaşılabilir?

- A) Felsefeye zamanla yeni konular eklenmiştir.
 B) Felsefe ile bilim aynı amaca hizmet etmektedir.
 C) Felsefe boş zamanın oluşmasıyla ortaya çıkmıştır.
 D) Bilimler zamanla felsefeden ayrılmıştır.
 E) Bilim ve felsefede ulaşılan sonuçlar farklıdır.

3. Günlük hayatımızda felsefeyi yücelten veya hafife alan söyleyişlerle karşılaşmışızdır. Örneğin 'felsefe akıl ve düşünce işidir' derken felsefenin yüce bir uğraş olduğu dile getirilir ve bu nedenle filozofa büyük saygı duyulur. "Felsefe yapma!" derken de felsefeyi ve felsefe yapmayı temel bir uğraş haline getirmeyi küçümsemek, hatta belki de aşağılamak amacıyla söylenir. Fakat hangi açıdan bakılırsa bakılsın felsefenin düşünceyle ilgili bir uğraş olduğu kabul edilmektedir.

Bu parçada vurgulanan aşağıdakilerden hangisidir?

- A) Felsefenin sezgi işi olduğu
 B) Felsefe eğitiminin önemi
 C) Filozof olmanın koşulları
 D) Felsefenin bir rasyonel etkinlik olduğu
 E) Felsefenin bilimle ilişkili olduğu

4. Mısır ve Sümer Medeniyetlerindeki destanları, matematik, geometri, astronomi gibi alanlardaki bilgilerin; Eski Çin, Hint, İran medeniyetlerindeki inanç, bilgelik, doğru yaşama yönelik öğretileri Antik Yunan filozoflarını etkilemiştir. Bu kaynaklardan elde ettikleri bilgileri yorumlayıp bir senteze ulaşmışlardır. Bu filozoflar varlığın ne olduğunu anlamaya yönelik düşünceler üretmeleri felsefenin pratik olmaktan çıkıp kuramsal aşamaya geçilmiştir. Bunu başaran Yunanlı filozoflar da övgüyü almışlardır.

Bu parçadan aşağıdaki yargıdan hangisine ulaşılabilir?

- A) Geçmişte birçok soru cevapsız kalmıştır.
 B) Bilgi birikimi felsefenin doğmasında etkili olmuştur.
 C) Filozofların karşıt görüşleri savunmaları normaldir.
 D) Felsefeye ilgi duyanlar genellikle pozitivistlerdir.
 E) Antik Yunanlı filozoflar kuşkucu değildir.

5. Felsefe soruları genellikle pratikteki yönelmelerin ötesinde yer alan sorulardır. Bu soruların varlığını ayakta tutmak veya yaşayışımızı düzenleyip işlemekle doğrudan doğruya bir ilgisi yoktur. Bir soru olarak felsefe sorusu, insandaki bir ihtiyacın dışlaşmasıdır. Bu, sözlü ifadenin durum ve dile göre değişen tonunda, yazılı metinlerin de gidişinde veya belirtici birtakım işaretlerde kendini açığa vurur. Ancak, felsefe sorusu ne eylemlerden çıkar ne de eylemlerle giderilebilir.

Buna göre aşağıdaki sorulardan hangisi bir felsefe sorusudur?

- A) Gökyüzü neden mavidir?
- B) Su kaynarken neden ses çıkarır?
- C) Canlı türleri nelerdir?
- D) Bahçe kapısı açık mıdır?
- E) Varlık bilinebilir mi?

6. Kuşkuculuk bilgi, varlık ve değer alanında kesinliğe karşı çıkan bir yaklaşımdır. Bu anlayışa göre; duyularımızın bize sağladığı bilgi karmaşıktır, atlatıcıdır, değişkendir. Oysa doğru bilginin mutlak, açık ve genel geçer olması gerekir. Kuşkucular kesin ve doğru bilginin olanaklı olmadığına; aksine her zaman bilginin şüpheli olduğunu savunurlar. Buna da gerekçe olarak aklın daima zıtlık ve çelişki içinde olmasını gösterirler. Sofistler kişiye göre doğru bilginin varlığını savunurken ilk seftikler ise belli bir alanda her türlü yargıdan kaçınmak gerektiğini savunur.

Bu parçadan aşağıdaki yargıların hangisine ulaşamaz?

- A) Kuşku kesin bilgiye ulaşmanın bir aracıdır.
- B) Kuşkucular farklı anlayışa sahiptir.
- C) Filozoflar iddialarını temellendirirler.
- D) Kuşkuculuk doğru bilgiyi olanaklı görmez.
- E) Şüphecilik bir felsefi yaklaşımdır.

7. Evrenin ana maddesinin ne olduğunu anlama odaklı başlayan felsefe zamanla temel bir ilkedен oluşun nasıl olduğunu anlamaya çalışan bir etkinliktir. Orta Çağ'da dinin etkisine giren felsefe, Evreni Tanrı'nın bir eseri olarak kavrama, insan yaşamını da bu doğrultuda anlamlandırma tutumuna dönüştü. Rönesans'la birlikte, özellikle bilimin git gide güçlenen etkisi altında kavramsal çözümlere yöneldi. Çağımızda felsefenin esas işlevi, tüm düşünsel etkinlikleri, bu arada; bilimi, sanatı ve ahlakı varsayım, anlam ve amaçlar bakımından eleştirel çözümlerlemedir.

Bu parçadan ulaşılabacak yargı aşağıdakilerden hangisi olabilir?

- A) Felsefenin ne olduğunu anlamak için filozofların yaşamına bakmak gerekir.
- B) Felsefe rasyonel bir düşünce olarak yaşanan çağa göre konu alanı oluşmuştur.
- C) Felsefe ile bilim geçmişten bugüne birlikte yol almışlardır.
- D) Filozoflar görüşlerini akıl ve mantık ilkelerine uygun olarak ifade etmelidir.
- E) Felsefenin anlamı çağlar değişse de hep aynı kalmaya devam etmiştir.

8. Hegel'e göre felsefe, objelerin düşünce ile görülmesi, Comte'a göre, bütün bilimlere birleştiren bir bilim, bir bilimler bilimi, Jaspers'e göre felsefe, yolda olmak Takiyettin Mengüşoğlu'na göre, bütün "var olan" şeylerin ortak olan, birleştirici olan niteliğini ortaya koymaya çabasıdır.

Bu farklı felsefe tanımlarından hareketle aşağıdaki yargıların hangisine ulaşılabilir?

- A) Felsefe düşünsel etkinliktir.
- B) Felsefenin mutlak bir tanımı yoktur.
- C) Felsefe tutarlı bir düşüncedir.
- D) Bilim felsefe tanımlarını etkilemiştir.
- E) Felsefe tanımlarının özü aynıdır.

a. Kritisizm (Eleştiricilik)

- ☛ Kant bilginin imkanı ve kaynağı konusunda ileri sürülen görüşleri analiz eder ve bir senteze ulaşır.
- ☛ Bu yaklaşım akılcılığı ve deneyciliği sorgulayarak bilginin oluşmasında deneyin ve aklın rolünü belirlemeye çalışmıştır.
- ☛ Kant'ın savunduğu bu yaklaşıma göre bilginin oluşmasında duyu verileri bilginin malzemesini sağlar, akıl da bu malzeme-yi zihinde bulunan kategorilere göre düzenleyerek bilgiyi meydana getirir.

ÖRNEK ÖSYM TARZI 1

Locke'a göre, yeni doğanların, aptalların ve cahillerin doğuştan olduğu iddia edilen aksiyomlar hakkında en küçük bir düşünceleri bile yoktur. Eğer, doğuştan ideler olsaydı, mantığın ana prensipleri olan özdeşlik, çelişmezlik ve üçüncü halin imkânsızlığı prensipleri küçük çocuklarda da cahil kimselerde de olurdu.

Bu parçaya göre doğuştan bilgilerin varlığına karşı çıkan kurum aşağıdakilerden hangisidir?

- A) Entüisyonizm
- B) Rasyonalizm
- C) Empirizm
- D) Pragmatizm
- E) Kritisizm

ÖĞRETMEN NOTU

- ☛ Aklın, duyu verileri olmadan elde ettiği bilgiler kesinlik taşımazlar. Bu yüzden aklın metafizik varlıklar hakkında verdiği bilgiler güvensizdir.

b. Entüisyonizm (Sezgililik)

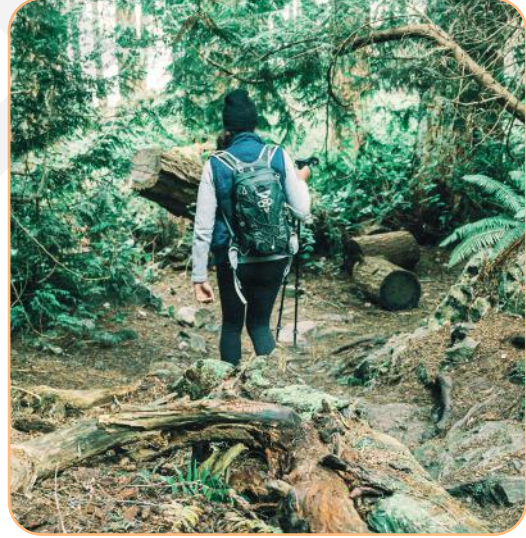
- ☛ Sezgi, nesnesini doğrudan doğruya, aracı-sız kavrayan bir bilme yetisi olarak düşünülmüştür.
- ☛ Sezgi bireysel ve öznel bir yaşantı ürünüdür. Sezgi, bölmeden bütünü kavrama gücüne sahiptir.
- ☛ Bir bütün ve akış halinde olan yaşam hakkında duyu ve akıl

yeterli bilgi veremez. Çünkü insan akli zaman ve mekân içinde deneyi dayanarak bilgi elde eder.

- Gazali'ye göre hakikatin bilgisini akıl ve duyularla değil imandan beslenen bir kalp ile edinebiliriz.
- Bergson'a göre gerçeklik bir bütündür, yaşam atılımıdır. Yaşam ancak içe, öze nüfuz etmekle bilinebilir. Bunu akıl ve duyularla değil anlık kavrayış olan sezgi ile başarabiliriz.

c. Pragmatizm (Faydacılık)

- ☛ Bilginin doğruluğunu yarara bağlayan bir görüştür. Bilginin nasıl elde edildiğinden çok bu bilginin insana yaşamında **“Bir başarı sağlıyor mu?, Karşılaştığı güçlükleri aşmasında yardımcı oluyor mu?”** sorularına bakılıyor. Eğer bilgi bir başarı sağlıyorsa doğru kabul ediliyor.
- ☛ Pragmatistler bir bilginin doğru olup olmamasına karar verirken bilgiye dayalı eylemin sonucuna bakarlar. Eğer sonuç yarar sağlıyorsa bilgi doğrudur.



- Örneğin ormanda yolunu kaybeden kişi yön bilgisini kullanarak belirlediği yönde gidip ormandan çıkabiliyorsa yararlandığı bilgi de doğrudur.
- W. James, **“Şimdiye kadar doğrular keşfedilir sanılırdı, oysa doğrular icat edilir.”** diyerek yeni bir doğruluk anlayışı benimser. Bundan dolayı, pragmatizme göre mutlak doğrular yoktur. Doğrular, hayatımızda bizim işimize yarayan, faydalı olan şeylerdir. Doğrunun değeri de bize sağladığı fayda ile ölçülür.
- John Dewey bilgiyi, insanın çevresiyle ilişkisinde karşılaştığı sorunların çözümünde kullanılan yararlı bir alet olarak nitelendirir. Bunun için Dewey'in bu görüşüne enstrümantalizm(**aletçilik**) adı verilir.

d. Pozitivizm (Olguculuk)

- Pozitivizm, gözlem ve deneyime, olgulara dayanan pozitif bilgiyi doğru kabul eder.
- Pozitivizm araştırma alanı olarak yalnızca olguları görür; bilgi kaynağı olarak onları kabul eder. Olguların dışında kalan her şeyi metafizik olarak niteler.
- Pozitivist felsefenin kurucusu Auguste Comte, sadece somut olguların bilineceğini savunur. Olgular hakkındaki bilgimiz deneyle kazanılır.

e. Analitik Felsefe (Çözümleyici Felsefe)

Analitik felsefeye göre doğru bilgi, doğruluğu test edilen bilgidir ve ancak dil çözümlemeleriyle elde edilebilir. Varlık, değer, Tanrı gibi doğruluğu test edilemeyen metafizik görüşlere yer verilmemelidir.

ÖRNEK ÖSYM TARZI 2

Bilimlerde görülen gelişmeler felsefeyi etkilemiştir. Felsefeyle ilgilenenler bilime yeni bir rol biçmişlerdir. Onlara göre felsefe, bilimsel önermelerin anlamlılık ve doğrulanabilirlik bakımından irdelemesini yapmaktır. Bu inceleme sonucu bilimsel metinlerdeki metafizik önermeler ayıklanmış olacaktır.

Bu görüşü savunan bilgi kuramı aşağıdakilerden hangisidir?

- A) Rasyonalizm
- B) Septisizm
- C) Pragmatizm
- D) Kritisizm
- E) Analitik felsefe

f. Fenomenoloji (Özü görüleme)

Fenomenoloji, olayları değil olayın içindeki özü kavramayı amaçlayan görüştür. Husserl tarafından geliştirilmiş bir yöntemdir. Gerçek bilgiye ancak öznenen varılacağını savunan yaklaşımdır. Bu sebeple bilginin kaynağına ancak süjeyi inceleyerek süjede ulaşılabilir.

ÖRNEK ÖSYM TARZI 3

John Locke, David Hume ve Immanuel Kant, bizim dışımızda var olduğu kabul edilen varlığı bilmeden önce, insanın böyle bir varlığı bilip bilemeyeceğini ele almışlardır. Bu filozoflar insanın duyulardan gelen verilerin bilineceğini ileri sürmüşlerdir. Locke ve Hume bilgiyi duyulardan elde edilen ilk izlenimlere dayandırmışlardır. Duyu izlenimleri olmadan bilgi olamayacağını savunmuşlar ve apriori bilgiyi reddetmişlerdir. Kant ise bilginin oluşumunda duyu verilerinin gerekliliğini kabul etmekle birlikte bilginin duyulardan değil akıl tarafından meydana getirildiğini savunmuştur.

Bu parçada;

- I. Filozoflar bilginin imkânı ve kaynağı problemiyle ilgili görüş belirtmişlerdir.
- II. Locke ve Hume'un görüşüne empirizm denir.
- III. Kant'ın bilginin oluşumunda duyulara ve akla rol vermiştir.

yargılardan hangilerine ulaşılabilir?

- A) Yalnız I
- B) Yalnız II
- C) I ve II
- D) I ve III
- E) I, II ve III

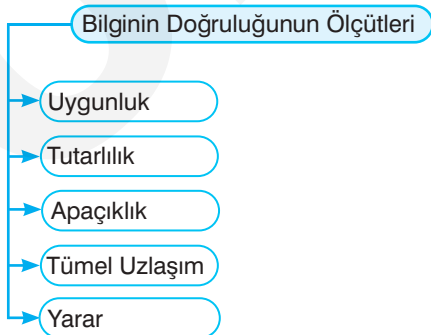
BİLGİNİN KAPSAMI VE SINIRI

- Bilginin kapsamı ve sınırı hakkında **“Acaba insan neyi bilir neyi bilemez?”**, **“İnsan her şeyi bilebilir mi?”**, **“İnsan, bildiği şeyi tam olarak bilir mi?”** sorularına çeşitli cevaplar verilmiştir. Bu sorulara verilen cevaplar bilginin sınırı ve kapsamı hakkında fikir verir.
- Berkeley' göre, bilginin sınırları zihnimizdeki idelere bağlıdır; çünkü hiçbir zaman zihnimizdeki idelerin nesnelerin gerçek niteliklerine benzeyip benzemediğini bilinemez. (**İçkin idealizm**)
- Kant, deney alanının ötesinde kalan bir gerçekliğin bilgisinin bilimsel ve doğru bilgi olamayacağını öne sürer. Bilgimiz, deneylerimiz ve zihnimizin yapısıyla sınırlıdır. (**Aşkın idealizm**)
- Bilginin sınırı dışımızdaki dünyanın sınırları ne kadarsa bilgimiz de o kadardır. Dış evrenin sınırları arttıkça bilgimizin sınırları ve kapsamı da genişlemektedir. (**Realizm**)

- Bilginin sınırları, duyuşsal olanın ötesindeki bir dünyayı kapsayamaz; çünkü bilgilerimiz, deney verileri ve bu verilerin akıl yürütme yollarıyla çıkartılan yeni bilgilerle sınırlıdır. Bilimsellik, bilginin sınırlarıdır. **(Pozitivizm)**
- Bilginin sınırı ve kapsamını, önermelerin anlamlı olması ve doğrulanabilir olması belirlemektedir. Olgusal doğrulanabilirlik bilgimizin sınırıdır. **(Mantıkçı pozitivizm)**
- Akılcılar, bilgimizin sınırlarını deney ötesine geçebileceğini söyleyerek metafizik bilgiyi olanaklı görürler. Doğuştan gelen önsel bilgileri de kabul eden akılcılar, bilgilerimizin sınırını deneyicilerden daha geniş tutarlar. **(Rasyonalizm)**
- Bilgimizin sınırını deneylerimiz belirler. Her türlü bilgi duyulara dayanır. **(Empirizm)**
- Bilgilerimizin sınırlarını sezgilerimiz belirler. Akılcılar gibi metafiziği ve önsel bilgileri kabul ederler. Sezgiciler, bilgimizin sınırlarını öznel sezgilere veya aşkın varlığın sezgisel bilgisine kadar vardırırlar. **(Sezgililik)**
- Bilgilerimiz ne kadar çok problemi açıklamaya yarıyorsa o kadar doğrudur. O hâlde, bilgimizin sınırları, açıkladığı ve işe yaradığı orandadır. **(Yarar)**

BİLGİNİN DOĞRULUĞUNUN ÖLÇÜTÜ

Bilgi hangi koşullar altında doğru olmaktadır? Bilgiyi değerli kılacak şey onun doğruluğu olduğuna göre, doğru olması için gereken kriterler nelerdir? Sorularına verilen cevapları içermektedir.



1. Uygunluk

- Bir önerme, düşünce ancak ve ancak hakkında iddiada bulunduğu varlığın durumuna uygunsa doğrudur. Diğer bir söyleyişle bir bilgi nesnesiyle örtüşüyorsa doğrudur.
- Bir nesne hakkında söylediğim durum o nesnede varsa söylediğim yargı doğru olur, yoksa yanlış olur.

2. Tutarlılık

- Bir önermenin doğruluğu sistemde daha önce kabul edilmiş doğru önermelerle çelişmemesine dayanmaktadır.
- Önermeler kendi içindeki uyumunu, yeni bir önerme ile de göstermelidir. Eğer yeni önerme var olan önermelerle çelişiyorsa yanlıştır.
- Diğer ifadeyle bilgi, bir akıl yürütmeye dayanma sonucunda oluşmuş ve mantıksal açıdan geçerliyse doğrudur.
- Örneğin, “**Sokrates ölümlüdür.**” yargısı, “**her insan ölümlüdür**” yargısıyla uyumlu olduğundan doğru kabul edilir.

3. Apaçıklık

- Bir bilginin apaçık olması onun hem açık ve seçik, hem de kuşku duyulmayan olması demektir.
- Bir bilgi ya da düşünce, bir bütünlük içinde ve hiçbir tutarsızlık içerilmeden kavranılırsa açıktır; başka bir bilgi ya da düşünce ile karıştırılmadığı durumda ise seçiktir.
- Bir bilginin en küçük bir kuşkuya yer vermeyecek biçimde açık olması o bilgiyi apaçık yapar. Böyle bilgiler, ancak sezgisel kavrama veya çıkarsamayla elde edilir.
- Descartes’in yöntemsel şüpheye ulaştığı “**Düşünüyorum öyleyse varım.**” önermesi apaçık bir bilgidir.

4. Tümel Uzlaşım

- Doğruluğun insanların seçimleri ve uzlaşmaları sonucu olduğunu söyleyen kurama, uzlaşıcılık adı verilmektedir.
- Tümel uzlaşım ölçütüne göre herkesin veya çoğunluğun kabul ettiği bilgiler doğrudur.
- Önerme üzerinde genel bir ortak yargı varsa doğru veya yanlış değer verme olanağı vardır.
- Örneğin, “**Herkes karın beyaz olduğunu bilir, bu nedenle kar beyazdır.**” yargısı doğrudur.

5. Yarar

- Bir bilgi, düşünce yarar sağlıyorsa doğrudur. Bir kuram karşılaşılan sorunları çözmemizde bize yardımcı oluyorsa doğrudur.
- Örneğin sınav kaygımız olduğu zaman içtiğimiz bir bitki çayı sakinleşmemizi sağlıyorsa bu bitki çayının sakinlik verdiği yöndeki bilgi doğrudur.
- Bu yaklaşım için mutlak doğrular yoktur. Çünkü yararlılık görelili bir durumdur.
- Doğruluğun ölçütünü yarar olarak görenlere pragmatist denir.

BİLGİ PENCERESİ

- Son yıllarda ÖSYM soruları, bilgiye dayalı yorum olduğu için her konu ile ilgili temel kavram ve ilkeler iyi öğrenilmelidir.

ÖRNEK ÖSYM TARZI 4

Belli bir önerme, bütün bir sistemin parçası olarak, doğruluğu daha önce kanıtlanmış diğer önermelerle tam olarak bütünleşmişse o önerme doğrudur. Diyelim ki uzay araştırmaları yapan bir bilim insanı uzayda bir cismin varlığını gözlemledi bu cismin özelliklerini tespit etmeye çalışır. Elde ettiği bilgiler diğer gezegenlerin özelliklerini gösteriyorsa bu cismin bir gezegen olduğu sonucuna varır. Bu bilgiyi gözlem yapan diğer gök bilimciler de doğrularsa bu bilginin yani bulunan yeni cismin bir gezegen olduğu sonucuna varılır.

Bu parçada;

- uygunluk,
- tutarlılık,
- tümel uzlaşım

doğruluk ölçütlerinden hangilerine değinilmiştir?

A) Yalnız I

B) Yalnız II

C) I ve II

D) I ve III

E) II ve III

ETKİNLİK

Aşağıdaki tabloda verilen bilgilerin ait oldukları bilgi kuramını belirleyin ve karşısındaki kutuya yazınız.

	Bilgi	Bilgi kuramının adı
1.	➤ Kesin bilgilere akılla ulaşılır, doğuştan bilgiler zihinde vardır.	
2.	➤ Nesnel bilgi yoktur, doğru bilgi kişiye göre değişir.	
3.	➤ Hakikatin bilgisi aracısız, doğrudan kavrayışla bilinir.	
4.	➤ İnsan zihni boş bir levha gibidir. Tüm kavramlarımız duyumlara dayanır.	
5.	➤ Zihnimde, deneyden gelmeyen herhangi bir bilgi yoktur.	
6.	➤ Kavramsız algılar kör, algısız kavramlar boştur.	

Örnek Cevap Anahtarı

1 E

2 E

3 E

4 E

1. Kant'a göre bilgilerimiz, bizim dışımızdaki varlıkların gerçek bilgi olup olmadıklarını içermez; bilgilerimiz anlığımızın yapısı çerçevesinde oluşan görünüşlerle sınırlıdır; çünkü deney ölçütüyle elde edilmiş bilgiler bile aslında gerçek diye adlandırdığımız dünyanın zihinden veya anlığımızdan ayrı bilgisi değil, yalnızca anlığımızın veya zihnimizin oluşturduğu bilgidir. Ona göre, zihnimizden bağımsız olarak var olan kendinde şeyleri zihnimiz bilme yetisine sahip değildir. Zihnimiz sürekli olarak kendi yapısı çerçevesinde bilme etkinliği gerçekleştirir.

Bu parçaya göre aşağıdakilerden hangisi söylenemez?

- A) Bilginin meydana gelmesi için duyu verileri gereklidir.
B) Bilgi zihnimizin yapısına göre meydana çıkar.
C) Duyusal olmayan metafizik varlıkların bilgisi elde edilemez.
D) Tüm bilgimiz duyuşal evrenden gelen verilerin işlenmesinden oluşur.
E) Akıl hem duyuşal olan hem de aşkın olan varlıklar hakkında kesin bilgi verir.

2. Bir bilginin kaynağı ne olursa olsun işimizi kolaylaştırıyor, bizi başarıya ulaştırıyorsa doğrudur. Sözelimi "Bal ve zencefil karışımı öksürüğü keser." bilgisinin doğru olup olmadığını hastalanıp öksürmeye başladığımda bu karışımdan almaya başladım bir süre sonra öksürmem kesilmişse bu bilginin doğru olduğu sonucuna varırım. Eğer öksürüğüm devam ediyorsa doğru olmadığı sonucuna varırım.

Buna göre aşağıdakilerden hangisi söylenebilir?

- A) Bir bilgi önceki bilgilerle uyumlu ise doğrudur.
B) Bir önerme nesnel gerçekliğe denk düşüyorsa doğrudur.
C) Bir önerme şüphe içermiyorsa doğrudur.
D) Bir bilgiyi başkaları da onaylıyorsa doğrudur.
E) Bir bilgi insana yarar sağlıyorsa doğrudur.

3. Bir alanda ortaya konulan bilgiler, daha önceki bilgilerle çelişmiyorsa doğru kabul edilir. Örneğin A konusu hakkında ileri sürülen x bilgisi daha önce ortaya konulmuş olan y bilgisi ile çelişmemesi doğruluğun ölçütü olarak kabul edilmiştir. Mahkemelerde savcılar da ileri sürülen iddialar arasında bir çelişki yakalarsa bu kişinin doğru söylemediği hükmüne varmaktadır. Bu durum günlük hayatımızın akışı içinde de dikkat ettiğimiz bir doğruluk ölçütüdür.

Bu parçada ileri sürülen doğruluk ölçütü aşağıdakilerden hangisidir?

- A) Tam uygunluk
B) Tutarlılık
C) Apaçıklık
D) Yarar
E) Tümel uzlaşım

4. Yaşamımızı birtakım doğru kabul ettiğimiz bilgiler üzerine inşa etmekteyiz. Bu bilgilerin doğruluğuna ya bilgimiz nesnesine uygun olduğundan ya da çoğunluğun aynı fikirde olması veya daha önceki bilgilerimizle çelişmemesi, uyumlu olması ya da şüphe edilmeyecek kadar net olması gibi ölçütlerle doğru olduğuna karar verilmiştir.

Bu parçaya göre aşağıdakilerden hangisi söylenebilir?

- A) Bilgi akıl ve deneyin eseridir.
B) Felsefe bilgisinde tutarlılık esas alınmaktadır.
C) Bilginin doğruluğunun birçok ölçütü vardır.
D) Bilgimizin sınırını gerçek dünya belirler.
E) Kesin bilgi imkânsızdır.

5. Bulduğum ortamda bir ses işittiğimden şüphe edersem orada bulunan bireylere sorarım. Eğer onlar da bir ses işittiklerini söylerse o zaman ben bilgimden emin olurum.

Bu parçaya göre doğru bilginin ölçütü aşağıdakilerden hangisidir?

- A) Tutarlılık B) Yarar C) Apaçıklık
D) Tümel uzlaşım E) Uygunluk

6. • Arzu: "Bu çantada 4 kitap vardır."
• Dilek: "Doğru mu söylüyorsun?"
• Arzu: "Evet. Çünkü saydım çantada 4 kitap var."
• Dilek: "O zaman doğru, yargının gerçeğe uyuşması mıdır?"
• Arzu: "Evet. Doğru, önermenin nesnesine tam denk olmasıdır."

Arzu ile Dilek arasındaki bu diyaloga göre doğruluğun ölçütü aşağıdakilerden hangisidir?

- A) Tutarlılık B) Uygunluk C) Apaçıklık
D) Yararlık E) Tümel uzlaşım

7. "Algısız kavramlar boş, kavramsız algılar kördür."

Bu düşünce aşağıdaki bilgi kuramlarından hangisinin görüşünü yansıtmaktadır?

- A) Rasyonalizm B) Septisizm C) Analitik felsefe
D) Kritisizm E) Pragmatizm

8. İçine düştüğüm şüphe çıkmazından akıl veya duyularımın sağladığı bilgilerle değil Tanrı'nın kalbime duyurduğu, hissettirdiği mistik bilgiyle kurtuldum.

Bu parçaya göre aşağıdakilerden hangisi söylenebilir?

- A) Bilginin kaynağı akıldır.
B) Sezgi doğru bilginin kaynağıdır.
C) Olgulara dayanan bilgi doğrudur.
D) Yarar sağlayan bilgi doğrudur.
E) Deneyime dayanan bilgi kesin bilgidir.

9. Bir bilginin doğru olması bilgiyi oluşturan önermelerin tek başına doğruluğu önemli değildir, bir bütün içinde diğerleriyle çelişmemesine bağlıdır.

Bu bilgi doğruluk ölçütlerinden hangisinin dayandığı temel düşüncedir?

- A) Tümel uzlaşım
B) Apaçıklık
C) Tutarlılık
D) Yararlık
E) Tam uygunluk

1. Kant'ın bilgi anlayışına göre insan, dış dünyayı zihninin yapısına, kategorilerin malzemelere verdiği şekle göre bilir. Zihnin formları olan kategoriler, bütün insanlarda aynıdır. Bu nedenle de bilgilerimiz kesindir, zorunludur ve genel geçerdir.

Bu parçaya göre genel geçer bilginin varlığı aşağıdakilerden hangisine dayandırılmıştır?

- A) İnsan aklının yetkinliğine
B) Duyu verilerinin niteliğine
C) Zihin yapısının ve işleyişinin herkeste aynı olmasına
D) Varlıkların değişiyor olmasına
E) Kalbe doğan bilginin aracısız olmasına

2. "Mühür, bal mumuna nasıl tıpatıp kendi izini bırakırsa, eşya da bizde belli izler bırakır."

Buna göre aşağıdakilerden hangisi söylenebilir?

- A) Bilgi, duyu verilerine göre oluşur.
B) Doğuştan bilgiler vardır.
C) Hakikat akılla değil sezgiyle bilinir.
D) Duyu verileri zihin formlarına göre biçimlenir.
E) Yararlı bilgi zamanla değişir

3. Bilgimizin kapsamı ve sınırı konusunda farklı görüşler ileri sürülmüştür. Bilginin sınırı ve kapsamını bazı filozoflar metafizik alana vardırıırken bazıları da deneyimlerle sınırlandırmaktadır.

Buna göre aşağıdaki yaklaşımlardan hangisi bilginin kapsamı ve sınırını en geniş tutmuştur?

- A) Empirizm
B) Rasyonalizm
C) Pragmatizm
D) Pozitivizm
E) Realizm

4. Bir bilgi karşılaştığımız sorunu çözmede bize başarı sağlıyorsa, doğru kabul edilmektedir. Bu yaklaşımda bilgi uygulanarak sonuca göre doğru ya da yanlış olduğuna karar verilir. Örneğin, bir hastalığın tedavisi için geliştirilen ilacın doğru bir ilaç olup olmadığını ilacın hastalara verildiğinde bir iyileşme meydana geliyorsa bu ilacın bu hastalık için doğru bir ilaç olduğu sonucuna varılır. Bir iyileştirme sağlamıyorsa bilginiz yanlışlanmış olur.

Bu açıklamaya göre doğru bilginin ölçütü aşağıdakilerden hangisidir?

- A) Tam uygunluk
B) Yararlılık
C) Tümel uzlaşım
D) Apaçıklık
E) Tutarlılık

5. • Platon'a göre bilgi deneyden gelmez, akılda doğuştan vardır.
• Locke'a göre insan zihni doğuştan boş bir levhadır. Bu boş levha insanın yaşamdaki deneyimleriyle dolar.
• Kant'a göre bilgi, duyu verilerinin zihindeki apriori formlara göre akıl tarafından düzenlenmesiyle ulaşılır.

Bu bilgilerden hareketle aşağıdakilerden hangisi söylenemez?

- A) Filozofların görüşleri bilginin kaynağıyla ilgilidir.
B) Platon apriori bilgiyi kabul ederken Locke reddetmektedir.
C) Kant bilginin oluşumunda akla ve deneye rol vermiştir.
D) Locke kesin bilgiyi deneyime dayandırmaktadır.
E) Kant'ın bilgi görüşü diğerlerinden daha doğrudur.

6. Bir bilgi ya da düşünceden şüphe edilmiyorsa doğrudur veya bir bilgi ya da düşünce, bir bütünlük içinde ve hiçbir tutarsızlık içermeden kavranıyorsa açıktır; başka bir bilgi ya da düşünce ile karıştırılmadığı durumda ise seçiktir. Bir bilgi açık olabilir, fakat seçik olmayabilir. Buna karşılık her seçik olan aynı zamanda açıktır da. Örneğin; dişimizin ağrıdığı kendimize açıktır, fakat hangi dişimizin ağrıdığını bilmiyorsak seçik değildir. Ne zaman hangi dişimizin ağrıdığını öğrenirsek, o zaman diş ağrısı hem açık hem de seçik olur.

Bu açıklamaya göre aşağıdaki yargıların hangisine ulaşılabilir?

- A) Bilgi felsefesinin temel problemi bilginin kaynağıdır.
- B) Kesin bilgiye hiçbir biçimde ulaşamaz.
- C) Birbiriyle çelişmeyen önermelerden oluşan bilgi doğrudur.
- D) Apaçıklık doğruluğun ölçütlerinden biridir.
- E) Çoğunluğun uzlaştığı bilgiler güvenilir bilgisidir.

7. Demokritos'a göre duyum, bilginin biricik kaynağıdır. Duyularımızın eşyada gördüğü nitelikler; renkler, kokular, tatlar asla eşyanın aslında bulunan gerçek şeyler değil, belki de atomların hareketi ve duyu organlarımızın doğasında oluşan öznel izlenimlerdir. Böylece Demokritos, varlığın duyularla bilinebileceğini ama duyuların bildirdiklerinin eşyanın gerçek nitelikleri olamayacağını savunmuştur.

Bu parçadan hareketle aşağıdakilerden hangisine ulaşılır?

- A) Kesin bilgi akılla elde edilir.
- B) Duyular kesin bilgiyi veremez.
- C) Varlıkları bilmek imkan dışıdır.
- D) Bilgi kişiye göre değişmez.
- E) Bilgi sezgiyle elde edilir

8. Bir yargı ya da düşüncenin doğruluğu, o yargı veya düşüncenin gerçeklikle olan ilişkisi veya uygunluğuyla değil, bir bütün olarak verilen evren hakkındaki inançlarımızın genel yapısıyla belirlenebilir. Bu nedenle, yargı veya düşünceler, var olan evrendeki önermelerle olan ilişkisi sonucu doğru ve yanlış olursa doğru olur. Örneğin Tanrı fikrini benimseyen ve Tanrı'nın ezeli ve ebedi, her an yaratma fiilinde bulunduğunu kabul eden bir anlayışa sahip olan bir kişinin ileri sürdüğü Tanrı ile insan arasında bir ilişkinin varlığını, peygamberlerin varlığını, ibadetlerin varlığına ilişkin düşünceleri de doğru kabul edilmektedir

Bu açıklamaya göre doğru bilginin ölçütü aşağıdakilerden hangisidir?

- A) Tam uygunluk
- B) Yararlılık
- C) Tümel uzlaşım
- D) Apaçıklık
- E) Tutarlılık

9. Eğer akıl bilgisinden de şüphe edebiliyorsak, gerçekten akıl bilgisi güvenilir ve kesin olmayabilir mi? Uyku hâlinde veya uyanıklık hâlinde akıl bilgisi kesin midir? Uyanırken akıl bilgisinin kesin olduğunu nasıl bilebiliriz? Acaba ölüm, bir tür uykudan uyanmak mıdır? Gazali çok rahatsız olduğu şüphelerinden akıl yoluyla kurtulamaz. Akıl, şüpheleri sona erdiremediği gibi kesin bilgiyi de veremez. Gazali şüphelerinden kurtulmanın yolunu arar ve bu yolun Tanrı'nın insan kalbine bağışladığı doğal bir ışıkla olacağını kabul eder. Bu ışıkla insan hakikatin bilgisine ulaşabilir. Hakikatin bilgisi kesin ve güvenilirdir. Nur, akıl veya kanıtla değil, kalbin ona açılmasıyla ortaya çıkar.

Bu parçaya göre hakikatin bilgisini elde etmenin yolu aşağıdakilerden hangisidir?

- A) Pozitivizm
- B) Kritisizm
- C) Rasyonalizm
- D) Entüsyonizm
- E) Empirizm

SANAT FELSEFESİNİN KONUSU VE PROBLEMLERİ

İnsan doğayla girdiği mücadelede doğadan esinlenerek veya doğayı taklit ederek ortaya çeşitli ürünler çıkarmıştır. Bu ürünlerin bir kısmı insanın yaşamını kolaylaştıran, ona fayda sağlayan ürünlerdir. İnsanın bu etkinliğine zanaat denmektedir. Bir kısmı da insanın hoşlanma, beğenme duygularına hitap eden eserlerdir. Bu eserlere de sanat eseri denilmektedir. İnsanda var olan estetik duygu çeşitli biçimlerde ortaya konulmuştur.

1. Estetik - Sanat Felsefesi İlişkisi

- Sanat felsefesi insanın meydana getirdiği eserleri ele alan, sanata dair yaratmaların ve zevklerin anlamını inceleyen bir felsefe dalıdır.
- Estetik; başta güzel kavramı olmak üzere yüce, hoş, tirajik, çirkin gibi kavramları ele alan ve bunları hem doğada hem de sanat yapıtlarında inceleyen bir disiplindir.
- Estetik, güzelin ne olduğunu soran, sorgulayan felsefenin bir dalı iken sanat felsefesi, sanatın ne olduğunu soran, sanatın olanaklarını, ölçütlerini, sanatçının etkinliğini ele alan, sanat yapıtlarına değerlendirme ölçütleri getiren felsefe dalıdır.

2. Temel Kavramlar

a. Estetik Nesne

Estetik nesne, “güzel” dediğimiz nesne ve kendisine “güzel” dememize yol açan birtakım niteliklere sahip doğal varlıklar ya da sanat eserleridir.

b. Estetik Özne

Estetik özne, bir sanat eserini, bir doğal güzelliği estetik olarak algılayan, kavrayan, hiçbir çıkar gözetmeden bu estetik nesneye yönelen, bu yönelişten haz duyan insandır.

c. Estetik Haz

Sanat eseri ya da doğal bir varlık karşısında duyulan estetik duygudur.

d. Estetik Tavır

Estetik öznenin bir doğal nesneye veya sanat eserine herhangi bir koşula bağlanmadan sadece estetik kaygıyla yönelmesiyle ortaya çıkan tavrıdır.

e. Güzel

Estetik nesnenin estetik özneye hoş duyguların oluşmasına, beğenin ortaya çıkmasına sebep olan özelliklerine güzel denir.

3. Güzel Nedir?

- Güzellik hem estetiğin hem de sanat felsefesinin incelediği bir kavramdır.
- Doğal bir manzara güzel olduğu gibi sanatçının elinden çıkan bir eser de güzel olabilir.
- Estetik, güzel kavramını hem doğada hem de sanat eserlerinde inceler. Sanat felsefesi ise yalnızca sanat eserlerinde inceler.
- Beğeniler kişilere göre değişir, dolayısıyla güzel olan şeyler de kişilere göre değişir.
- Bir şeyin güzel olması; onun hoş duygular oluşturması, zevk vermesi, heyecan uyandırması ve ölçülü olması gibi ölçütleri karşılıyor olduğunu gösterir. Bu ölçütler kişiden kişiye, kültürden kültüre değişebilir.
- “Güzellik değerini ortaya çıkaran nedir?” sorusuna verilecek net bir cevap yoktur. Çünkü güzelliğin kaynağı konusunda farklı görüşler ileri sürülmüştür.
 - Nesnelci kurama göre güzellik, estetik nesnenin özelliklerinden kaynaklanmaktadır.
 - Öznelci kurama göre güzellik, alımlayıcının estetik nesne ile kurduğu ilişkiye dayanır.

ÖRNEK ÖSYM TARZI 1

“Acaba tabiatta ve sanatta güzel var mıdır? Yoksa bu değer, yalnız birine mi özgüdür? Eğer her ikisinde de varsa, bu ‘güzel’ler aynı mıdır? Şayet farklı ise ne gibi farklılıklar vardır? Tabiatta güzel olarak bulduğumuz bir nesne, sanat olarak dile getirildiğinde güzel olmaya devam eder mi? Tabiatta çirkin olarak bulduğumuz bir nesne, sanat eserine dönüştürüldüğünde güzel olabilir mi?”

Bu sorgulamalar aşağıdakilerden hangisini belirlemeye yöneliktir?

- Estetik bilgi ilişkisini
- Estetiğin temel işlevini
- Doğa ve sanat ilişkisi
- Güzelliğin sınırı ve kaynağı
- Estetik tavrın özellikleri

Güzelliğin kesin ölçütleri olmamakla birlikte bazı ölçütlerde uzlaşma olduğu varsayılabilir. Bu ölçütleri içsel ve dışsal ölçüt olarak isimlendiririz.



a. Simetri



Doğadaki güzellik büyük ölçüde simetriye bağlıdır. Simetri, kâğıt üzerine çizilmiş bir nesnenin kâğıt tam ortadan katlandığında parçalarının üst üste çakışma hâlidir. Örnek olarak bir kelebeği düşünebiliriz.

b. Orantı



Estetik nesnenin orantı özellikleri de onu güzel yapan unsurlardandır. Orantı, iki veya daha fazla nesnenin büyüklüğünün birbirlerine veya aynı nesnede bütünü, parçalara göre büyüklük durumu demektir.

c. Harmoni



Ahenk, bir nesnedeki parçaların veya farklı nesnelerin birbirleriyle uyumlu ve dengeli bir durumda bir arada bulunmaları hâlidir.

Bir tablo veya bir manzarada renkler, bir müzik parçasında veya tabiatta sesler arasındaki düzen ve uyum bize ahengi verir.

Estetik nesneyi güzel yapan unsurlardan biri de çoklukta birlik ilkesidir. Bu, estetik nesnede örneğin, bir tablodaki elemanların sayıca çok olmakla beraber bu çokluğun teklige doğru gidişi ya da bütün içinde erimesi demektir.

ÖRNEK ÖSYM TARZI 2

Güzel olanda düzen, oran ve sınırlılık vardır. Düzen parçalardan meydana gelir ve bir bütünde bu parçaların birbirleriyle birlik meydana getirecek şekilde düzenlenmesidir. Oran, parçaların birbirine göre uygun olan bağıntısı yani simetrisidir. Sınırlılık ise bir şeyin gereğinden büyük ya da küçük olmamasıdır. Bu ölçülere uyan bir nesne güzeldir.

Bu parçadan aşağıdaki yargıların hangisine ulaşılabilir?

- A) Güzelliğin birçok ölçütü vardır.
- B) Güzelin ne olduğunu sorgulama daha yeni bir durumdur.
- C) Sanat eserleri kültürel özelliklere sahiptir.
- D) Sanata ait ürünler üreticisinden bağımsız değildir.
- E) Sanat tarihi eğitimi sanat anlayışını geliştirir.

4. Sanat Nedir?

- Sanat genel anlamda insanın temel uğraşı, mesleği olarak anlaşılacağı gibi daha özel anlamda felsefenin güzel üzerine düşünme ile ilgilenen bir bölümü olarak da anlaşılabilir.
- Felsefe tarihini incelediğimizde sanatın taklit, yaratma ve oyun olarak ele alındığını görürüz. Şimdi bu yaklaşımların temel savlarının ne olduğuna bakalım:

a. Sanat Taklittir.

- Taklit kuramına göre güzelliğin kaynağı doğa, idealardır. Güzelliği ortaya koymak için doğadan hareket edilmeli, doğal varlıklar taklit edilmelidir.
- Sanatçının başarısı eserin doğal olana benzerliği ile ölçülür. Platon ve Aristoteles'e göre sanat taklittir.

b. Sanat Yaratmadır.

- Gerçek güzellik doğada ya da idealarda değil sanatçıda, sanatçının hayal gücü, duygu durumu ve yaratım yeteneğindedir.
- Doğada olmayan mükemmelliği sanatçı, eserinde ortaya çıkarır. Bu görüşü savunan filozoflar Hegel, Kant ve Croce'tur.

c. Sanat Oyundur.

- Sanat oyundur yaklaşımına göre sanat ile oyun arasında benzerlik vardır. Bu benzerlik oyunun da sanatın da bir amaç için değil kendisi için yapıyor, isteniyor olmasından kaynaklanmaktadır.
- Oyun olarak sanat insanı, günlük yaşamın sıkıntılarından, üzüntülerinden ve birçok şeyden uzaklaştıran etkinliktir. Oyunla insan hem varoluşunun hem de özgürlüğünün bilincine varır. Bu görüşü Shiller savunmuştur.

5. Sanatın Özellikleri

- Sanat insana özgü bir etkinliktir.
- Sanat doğayı ve insan varlığını konu edindir.
- Sanat öznel bir faaliyettir.
- Sanat yargıları beğeni yargıları olduğundan doğrulanamaz.
- Sanat yargılarının yapısı filozoflara göre değişir.
- Sanat, duygulara dayanan bir faaliyettir.
- Sanat temelde güzel kavramını sorgular.

6. Sanat Eserinin Özellikleri

Sanatçı tarafından ortaya konulan estetik nesneye sanat eseri denir. Sanat eseri, ancak estetik öznenin anlam yüklemesiyle var olur. Sanat eserini tabiattaki varlıklardan ayıran, onun anlamının ve ifadesinin bulunmasıdır.

- Biriciktir, tektir.
- Özgündür.
- Güzel değerine sahiptir.
- Zaman geçse de ilgi uyandırır.
- Kültürden izler taşır.
- Estetik kaygıyla oluşturulur.
- Farklı yorumlanabilir.
- Sanat eseri sanatçının bir anda oluşan duygusunun dışı vuruşudur.
- Alımlayıcı, bir sanat eserini dinleyen, seyreden veya hisseden estetik öznedir.
- Sanat eseri sanatçısından mutlaka izler taşır. Bu izler yapının kime ait olduğunun işareti olur.



ÖRNEK ÖSYM TARZI 3

Sanatçı, sanat eserinde, daha önce düşünülmemiş, fark edilmiş, dile getirilmemiş olanı ifade eder. Başka bir ifade ile sanat eseri, sanatçının yaratıcı zekâsının parıltısıdır. Sanat eseri, sanatçının bir defaya mahsus bir yaratmasıdır. Aynı sanatçı, aynı eseri, istese de bir defa daha oluşturamaz. Bu aynı zamanda sanat eserinin, insanın ortaya koyduğu diğer eserlerden farklılığını da ifade eder. Örneğin, fabrikada seri üretimi yapılan otomobil, ne kadar güzel olursa olsun sanat eseri sayılmaz.

Bu parçada sanat eserinin hangi özelliği vurgulanmaktadır?

- Kalıcı olması
- Biricik, tek olması
- Estetik kaygıyla oluşturulması
- Kültürden etkilenmesi
- Güzel olması

7. Estetik Yargıların Yapısı

Estetik nesne karşısında bulunan kişi onunla ilgili bir değerlendirme yapar. Bu değerlendirme sonucu bir yargı ortaya çıkar. Bu yargıya estetik yargı denir.

Estetik yargı güzel ve çirkin biçiminde ortaya konur. Eğer bir sanat eseri beğenilmişse güzel olduğu söylenir, beğenilmemişse çirkin olduğu söylenir.

Estetiğin temel sorunlarından biri de estetik yargıların yapısı ve ortak estetik yargıların olup olmadığıdır.

Estetik Yargıları

- Estetik nesne hakkındadır.
- Beğeni duygusuna dayanır.
- Güzellik ve çirkinlik değerleriyle ilgilidir.
- Bilgi ve mantık bakımından ele alınamaz.
- Kişiyeye göre değişir.



Estetik yargıların öznel mi yoksa nesnel mi olduğu tartışması beraberinde ortak estetik yargıların olup olmadığı tartışmalarına yol açmıştır.

1. Bir estetik nesneyi algılayan, algılamakla kalmayıp, onu kavrayan ve ondan estetik olarak hoşlanan, estetik haz duyan bilinç ve beğeni varlığıdır.

Bu parçada sanat felsefesine ait hangi kavram tanımlanmıştır?

- A) Alımlayıcı B) Estetik tavır C) Sanat eseri
D) Estetik haz E) Estetik yargı

2. Zanaat, faydaya dayalı ürünler ortaya koyar. Sanat ise faydadan ziyade sanat kaygısı egemendir. Belli bir menfaat ve maddi bir gelir sağlamak amacıyla yapılan ürünler genelde zanaat ürünleridir.

Bu parçaya göre sanat hangi açıdan zanaattan ayrılmaktadır?

- A) Ürünün işe yaraması
B) Güzellik değerine sahip olması
C) Beğenilmiş olması
D) Somut olması
E) Estetik kaygıyla yapılması

3. Doğada güzel bulmadığımız bir durum sanat eseri olarak ortaya koyulduğunda güzel bulmaktayız. Bazen de doğada güzel bulduğumuz bir şey sanat eseri olarak ortaya çıktığında güzel bulmayız. Şu hâlde doğal olanın güzelliği ile sanat güzelliği aynı olmamaktadır. Doğa güzelliğinde, nesnelerin canlılığı, hareketi bir etken olduğu halde, sanat güzelliğinde sanatçının hayal dünyasının sonucu ortaya çıkan formlar etkilidir.

Bu parçadan aşağıdaki yargıların hangisine ulaşamaz?

- A) Güzellik hem doğada hem sanat eserinde vardır.
B) Doğa güzelliğinin kaynağı sanat güzelliğinden farklıdır.
C) Sanat eserinin güzelliği sanatçısının duygularına bağlıdır.
D) Güzelliğin mutlak bir ölçütü yoktur.
E) Güzellik algısı, alınan sanat eğitiminden etkilenir.

4. “İstersen bir ayna al eline, dört bir yana tut. Bir anda yaptın gitti güneşi, yıldızları, dünyayı, kendini, evin bütün eşyasını, bitkileri, bütün canlı varlıkları. (Evet, yaratmış olurum ama hiçbir geçerliliği olmaz bunların.) İyi ya tam üstüne bastın işte düşüncemin. Çünkü bu türlü varlık yaratan ustalar arasına ressamda koyabiliriz değil mi? Dış dünyaya tuttuğumuz ayna içinde nesnelere ve nesne dünyasını meydana getirmiş oluruz ama bu, ayna içindeki dünya bir gerçek nesnelere dünyası değildir, tersine nesnelere sadece birer görüntüsüdür, birer benzetmesidir, birer kopyasıdır. Bütün sanat etkinliği böyle bir benzetme ve kopya etkinliğini gösterir.

Bu parçadan aşağıdakilerden hangisi eleştirilmektedir?

- A) Sanatın yaratma olması
B) Sanatın oyuna benzetilmesi
C) Sanat taklittir diyen görüş
D) Ortak estetik yargıların olduğunun ileri sürülmesi
E) Sanatçının özgünlüğü abartması

5. Bir sanat eserinin estetik değer kazanabilmesi için, hiçbir çıkar düşünmeden sanat eserinden haz duyan ve onu takdir eden estetik süjelerin bulunması gerekir. Güzel bir tablodan etkilenmeyen, çok güzel bir konseri ya da tiyatro oyununu alkışlamayan, güzel bir şiire tepki vermeyen kişiler karşısında sanat eserinin bir değeri yoktur. Bazı estetikçiler, esas estetik olayın insanların ruhunda meydana gelen özel duygular olduğunu iddia ederler.

Bu parçaya göre aşağıdakilerden hangisi söylenebilir?

- A) Doğada güzel olan sanatta çirkin olabilir.
B) Estetik değeri alımlayıcının estetik tavrı belirler.
C) Ortak estetik yargılar, ortak estetik duyguya bağlıdır.
D) Nesnelere güzelliği idealardan alınan payla ölçülür.
E) Sanat eseri pratik bir kaygıya sahip değildir.

6. İnsanın estetik ilgisinin veya estetik tavrının konusu olan her şey, estetik nesne kategorisi içine girer. Buna göre, estetik nesne; bir sanatkâr tarafından yaratılmış bir sanat yapıtı olabileceği gibi, insanın yaratıcı etkinliğinin sonucu olmayıp, tam tersine onun verili ya da hazır bulunduğu doğal bir şey, söz gelimi bir doğa manzarası olabilir. Demek ki estetik nesne, karşısında estetik tavır alman, estetik yaşantının konusu ya da objesi olan şeydir. Herhangi bir eserin estetik olup olmadığını belirleyecek olan şey bu tavidir.

Bu parçaya göre estetik nesnenin belirleyicisi aşağıdakilerden hangisidir?

- A) Estetik duygu B) Estetik haz C) Estetik kaygı
D) Estetik tavır E) Estetik değer

7. Sanat tarihi, bize çağlar boyunca sanat anlayışlarının nasıl ve hangi koşullarda ortaya çıktığını gösterir. Sanat tarihi, estetiğin somut temellere dayanmasını sağlar. Somut temellere dayanırılmamış bir estetik, toplumsal dönüşümlerle gelen değişimleri göz önünde tutmayan bir estetik verimsiz ve yanlışa açık olacaktır.

Bu parçadan aşağıdaki sonuçlardan hangisi çıkarılabilir?

- A) Tarihten bağımsız ele alınan estetik istenilen neticiyi vermez.
B) Güzeli ele alan estetik, insanlık tarihi kadar eskidir.
C) Felsefe düşünceye, akla yönelerek sanattan ayrılır.
D) Estetiğin kapsamı sanat felsefesinden geniştir.
E) Gelir kaygısı sanatta gelişmenin önünü kesmektedir.

8. İnsanların bilgi seviyesi yükseldikçe olay ve olgulara ilişkin değerlendirmeleri değişir. Mesela, sanat müziği bilgisi ve kültürü olan biri, bir sanat müziği bestesini “güzel” kabul ederken bu kültürü edinmemiş biri aynı besteyi “güzel” bulmayabilir.

Bu parça aşağıdaki yargılardan hangisini destekler?

- A) Sanat insanlık kadar eskidir.
B) Bilgi estetik yargılarımızı etkiler.
C) Güzel olan her şey estetik nesnedir.
D) Sanatçı sanat eserini meydana getiren kişidir.
E) Beğeni yargısı kişilere göre değişmez.

9. Sanatçı doğadan yararlanarak mükemmeli arar. Mükemmel olanı ancak hayal gücünü ve yeteneğini kullanarak meydana getirebilir. Doğa sanatçı için bir model değil, bir dayanaktır. Sanatçı doğayı taklide çalışmaz ondan esinlenir. Doğadan aldıklarına kendi kavrayış dünyasında yeniden kurgulayarak güzelliği ortaya çıkarır.

Bu parçadaki düşünce;

- I. Sanat oyundur.
II. Sanat yaratmadır.
III. Sanat yansıtmadır.

sanat yaklaşımlarından hangileri savunmaktadır?

- A) Yalnız I B) Yalnız II C) Yalnız III
D) I ve II E) II ve III

1. Doğal güzellik ancak sanat güzelliği yoluyla kavranır. Sanat-taki güzellik, insanın yaratıcılığının sonucu olarak ortaya çıkar. Kant bunu, “Doğa, bir sanat eseri olarak görüldüğü zaman güzeldir.” diye ifade etmiştir.

Bu parçada aşağıdaki yargıların hangisi iddia edilmektedir?

- A) Gerçek güzellik sanatçının yaratıcılığıdır.
B) Sanat eserleri uzun bir çalışmanın sonucunda ortaya çıkar.
C) Gerçek güzellik doğadadır.
D) Güzelliğin asıl kaynağı idealardır.
E) Sanatçı her zaman duygularını açığa vuramaz.

3. Bir nesnedeki parçaların veya farklı nesnelerin birbirleriyle uyumlu ve dengeli bir durumda bir arada bulunması güzelliğin ölçütüdür. Bir tablo veya bir manzarada renkler, bir müzik parçasında veya tabiatta sesler arasındaki düzen ve uyum bize güzeli verir.

Bu parçaya göre güzelliğin ölçütü aşağıdakilerden hangisidir?

- A) Özüne uygun olma
B) Canlılık ve ifade gücü
C) Simetrik olma
D) Orantılı olmak
E) Ahenkli olmak

2. Estetik öznenin estetik nesne ile bağ kurması sonucunda estetik bir yargıya ulaşılır. “Bu tablo güzeldir.” dediğimizde bir beğeni ortaya koymuş oluruz. Bu güzel bulma, yani estetik hüküm, estetik öznenin bir beğeni yargısıdır. Beğeni, bir nesne veya nesne tasavvuruna sadece estetik hoşlanma ilgisi ile yaklaşmaktır. Biz estetik beğenimizin belirlemesi sonucunda beğendiğimiz nesne veya tasavvur için “Güzel dir.”, beğenmediğimiz nesne veya tasavvur içinse “Güzel değildir.” deriz.

Bu parçadan aşağıdakilerden hangisine ulaşamaz?

- A) Estetik yargılar güzel ve çirkindir.
B) Estetik yargı beğeni yargısıdır.
C) Estetik yargı alımlayıcıya göre değişir.
D) Estetik yargı, estetik nesneye yönelmeyle elde edilir.
E) Ortak estetik yargılar eserin biçimine bağlıdır.

4. Güzel bir icat.” ifadesinde güzel, “işe yararlık özelliği bulunan, özgün bir düşüncenin sonucunda ve maharete dayalı olarak ortaya çıkarılan” anlamında kullanılmıştır. Buradan, icadın estetik bir kaygıyla yapıldığına veya icadı güzel bulanın estetik bir tavra dayalı olarak icadı güzel bulduğuna dair bir hüküm çıkartamayız. Başka bir ifade ile “Güzel bir icat.” bilgisinin ortaya konmasında, bilginin unsurları olan özne, estetik özne; nesne de estetik nesne değildir.

Bu parçada aşağıdakilerden hangisi vurgulanmaktadır?

- A) Estetik güzeli her alanda sorgular.
B) Güzel olan icatlar da sanat değerine sahiptir.
C) İcatta yararlılık, sanatta estetik kaygı önemlidir.
D) Sanat eserinde estetik haz önemlidir.
E) Sanat eseri alımlayıcıda kalıcı etki bırakır.

5. Farabi, güzellik konusunu bilim ve bilgi açısından ele almıştır. Ona göre, en üstün varlık, Tanrı'dır. O hâlde, o mükemmeldir ve mükemmel olanın en üstün olmasından hareketle, onun güzelliği bütün güzelliklerden üstündür. Biz bir varlığı, o varlığa ait özellikler ile biliriz. Bu özelliklerden biri de "güzellik"tir. Güzellik ya bir varlığın "özlük"üdür ya da o varlığın ilintisidir. Güzellik, yaratılmış varlıkların ilintisidir; ama yaratıcı varlığın özlüğüdür.

Bu parçadan aşağıdaki yargıların hangisine ulaşamaz?

- A) Güzellik yalnızca Tanrı'da vardır.
- B) Yaratılmışların güzelliği geçicidir.
- C) Güzellik yaratılmışların asli özelliği değildir.
- D) Güzellik nesnelere geçici olarak bulunur.
- E) Güzelliğin ölçütü orantı ve simetridir.

6. Sanat eserlerini seyretmek ve dinlemekten doğan yargılar, kavramlara değil, insanların duygularına bağlıdır ve mantıksal kurallara bağlanamaz. O, insanların duyarlık, zihin ve hayal güçlerinin özgür ve uyumlu bir oyunu içinde ortaya çıkar. Bu yargılar, bir ahlâk veya bilgi yargısı değildir. Onlar gibi objektif değil; haz duyma ve duymamaya dayandığı için sübjektiftir. Çıkar elde etmeye, kullanmaya yönelik değil, sadece seyredip beğenmeye bağlıdır.

Bu parçada aşağıdakilerden hangisi vurgulanmaktadır?

- A) Sanatın özellikleri
- B) Sanatı etkileyen faktörler
- C) Estetik yargıların yapısı
- D) Güzelliğin kaynağı
- E) Estetiğin güzel olanı inceleme alanı

7. Sanat eserini belirleyen bir başka unsur ise eserin zamanla ilgisidir. Sanat eserinin, farklı filozoflarca farklı kavramlarla dile getirilen mana boyutu veya ruhsal boyutu, zamanın geçmesiyle değerini kaybetmez. Örnek olarak üzerinden yaklaşık sekiz yüzyıl geçmiş olmasına rağmen, Yunus Emre'nin şiirleri hâlâ sanat eseri olma özelliğini korumaktadır.

Bu parçada sanat eserinin hangi özelliği üzerinde durulmuştur?

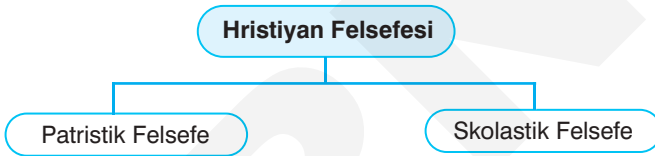
- A) Sanat eseri yıllandıkça değeri artar, ilgi uyandırmaya devam eder.
- B) Sanat eserini değerli kılan özellik yalnızca güzellik değil başka ölçütlerde vardır.
- C) Sanat eserleri bir emeğin sonucunda ortaya çıkan somut bir üründür.
- D) Sanat eserlerinde yerellik ve evrensellik aynı anda bulunabilmektedir.
- E) Sanat eseri tekrarlanma özelliği yoktur, sanat eseri tektir, biriciktir.

8. Gerçekçi resimde tuvale taşınan doğa ya da doğa parçası, doğallığından bir ölçüde sınırlıdır. Bu dönüşümle doğal olmadan kalkarak insani olana geçilmiş olur. İnsani olan doğal olanla özdeş olmak durumunda değildir. Artık deniz mavi renkli, su renksiz değildir. Denizi pembe, suyu beyaz çizebiliriz. Braque şöyle diyordu: "Nesne alışılmış düzenini yitirsin, istiyorum, ancak o zaman sanat nesneye evrensel bir öz yapı kazandıracaktır."

Bu parçadan çıkarılacak sonuç aşağıdakilerden hangisi olabilir?

- A) Sanat doğadan uzaklaştıkça özgürleşir.
- B) Doğal olan sanatın kaynağıdır.
- C) Sanatçı özel yeteneği olan kişilerdir.
- D) Estetik yargılar öznel değildir.
- E) Sanat doğanın taklit edilmesiyle ortaya çıkar.

- ✎ Akıl mı yoksa inanç mı üstündür?" sorusu akıl - inanç çatışmasını doğurmuştur.
- ✎ Akıl mı inanç mı ikileminde bazı filozoflar akılı öne çıkarmışken bazı filozoflar inancı öne çıkarmıştır.
- ✎ Felsefe ile din kaynaşması yaşanmış ve felsefenin tüm alanlarında bunun etkisi görülmüştür.
- ✎ Felsefeye karşı alınan olumsuz tavır nedeniyle felsefenin yanında bilim de dışlanmış, felsefe ve bilim merkezleri kapatılmıştır.
- ✎ İnanca dayanan bilgi yeterli görüldüğünden yeni bir bilgi arayışı içinde olunmadı bu da bilimin gelişmesini olumsuz etkilemiştir.
 - Örneğin 5. yüzyılda İskenderiye Kütüphanesi bilimsel ve felsefi çalışmaların Hristiyan düşüncesine zarar verdiği gerekçesiyle yakılmıştır. Benzer gerekçelerle 6. yüzyılda Platon Akademisi de kapatılmıştır.
- ✎ Kutsal metinlerin doğruluğu merkeze alınmıştır. Onların doğruluğu akılla temellendirilmeye çalışılmıştır.
- ✎ Bu dönemdeki dogmatik anlayış yeni fikirlerin ortaya çıkmasını ve gelişmesini engellemiştir.
- ✎ Her türlü problem, dinî bilgi merkeze alınarak çözülmeye çalışılması felsefeyi kendi içine kapalı hâle getirmiştir.
- ✎ Hristiyan felsefesi gelişim özellikleri bakımından iki döneme ayrılmıştır.



1. Patristik Felsefe

- ✎ MS 3. yüzyıldan başlayıp 8. yüzyıla kadar devam eden felsefeye **patristik felsefe** denir.
- ✎ Patristik felsefe Hristiyan inancına yapılan eleştirilere karşı yazılan savunmalara dayanmaktadır.
- ✎ Din adamları tarafından yapılmış olduğundan Kilise Babaları felsefesi olarak da anılmaktadır.
- ✎ Patristik felsefenin önde gelen filozofları Tertullian, Clemens ve Augustinus'tur.
- ✎ Augustinus'un akılla dinî açıklama yolu, inancın temel öğretisi hâline gelmiştir.

2. Skolastik Felsefe

- ✎ 8. yüzyıldan 15. yüzyıla kadar olan ikinci dönem Hristiyan felsefesine skolastik felsefe denir.
- ✎ Hristiyanlığın öğretilmesi için okullaşma hareketi önemli bir gelişmedir.
- ✎ Hristiyanlığı yaymak için okullar açılmış ve buralarda verilen eğitim sonucu Hristiyanlığın hızla yayılmıştır.
- ✎ Skolastik felsefenin önemli filozofları Anselmus, Aquinalı Thomas ve Ockhamlı William'dır.

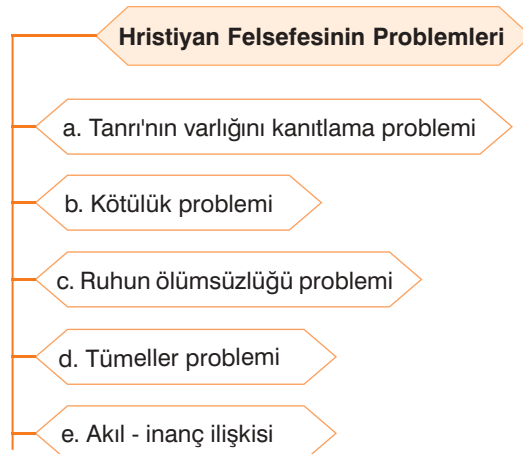
ÖRNEK ÖSYM TARZI 2

Değişen bireylerin gerçek olmadığı, gerçekten var olanın yalnızca tümeller olduğu görüşüyle kavram realizmi, bütün dinlerin, içinde yaşadığımız bu dünyanın gelip geçici olduğunu, asıl gerçekliğin aşkın bir öte dünya veya ahiret olduğu inancını güçlendirir. Yine aynı görüş, Orta Çağ felsefesinin konu alanını tanımlar ve dikkatleri aşkın bir gerçek alanına yöneltirken, Kilise'nin dinî ve kurumsal otoritesini pekiştirmeye yarar.

Bu parçada değinilen görüşün felsefeye etkisi hakkında aşağıdakilerden hangisi söylenemez?

- A) Bilimin gelişmesini olumsuz etkilemiştir.
- B) Özgür düşünce baskılanmıştır.
- C) Tanrı ile ilgili problemler öne çıkarılmıştır.
- D) Dünyaya ikinci derecede değer verilmiştir.
- E) Eleştirel düşünce gelişme göstermiştir.

HRİSTİYAN FELSEFESİNİN BAZI PROBLEMLERİ



1. Tanrı'nın Varlığını Kanıtama Problemi

- Orta Çağ felsefesinin temel problemi Tanrı'nın varlığını kanıtlanmadır. Bu dönemin filozofları akıl yoluyla Tanrı'nın varlığını kanıtlamaya çalışmışlardır.
- Kanıtama yapılırken ya akıl yürütmelerden ya da doğadaki gözlemlerden hareket edilmiştir.
- Tanrı'nın varlığını kanıtlamada birçok yol vardır. Bu yolların başında ontolojik, kozmolojik ve teleolojik kanıtama gelmektedir.

a. Ontolojik Kanıtama:

- Anselmus Tanrı kavramının anlamından yola çıkarak Tanrı'nın varlığını kanıtlamaya çalışmıştır. Ona göre Tanrı, kendisinden daha yetkini düşünemeyen varlıktır ve insanda, böyle bir yetkin varlık fikri vardır.
- “**Tanrı kavramının zihnimizin dışında da bir gerçekliği var mıdır?**” sorusunu soran Anselmus, şöyle devam eder: “Hem zihinde hem de zihnin dışında var olan bir şey, yalnızca zihinde, bir kavram olarak var olandan kesinlikle daha yetkin olacaktır.
- Bu durumda, Tanrı'ya zihinden bağımsız, zihin dışında bir varlık izafe etmezsek, “**Tanrı en yetkin varlıktır**” tanımına kesinlikle ters düşeriz, yani mantıksal bir çelişki içinde kalırız. Bundan dolayı, “**Tanrı hem zihinde bir kavram olarak hem de zihin dışında vardır.**” demek zorundayız.

b. Kozmolojik Kanıtama:

- Evrende var olan “**her şeyin bir nedeni olduğu**” ilkesinden hareketle yapılan Tanrı kanıtlamasına kozmolojik kanıtama denmektedir.
- Bu ilke bize evrende var olan bütün varlıkların kendinden önce gelen bir varlık nedeniyle var olduğunu söyler. Geriye doğru gidildiğinde mantıksal olarak bir ilk varlığın olması gerektiğini ve o varlığın Tanrı olduğunu ileri sürer.
- Augustinus tarafından kullanılan bu kanıt İslam filozofu Gazali tarafından da kullanılmıştır. Bu kanıt İslam felsefesinde hudus kanıtı olarak adlandırılmıştır. Hudus, sonradan olma anlamında bir kavramdır.

c. Teleolojik Kanıtama:

- Evrende gözlemlenen düzen ve amaçlılık gerekçe gösterilerek yapılan Tanrı kanıtlamasına teleolojik kanıtama denir.
- Evrende var olan düzen ve amaçlılık akıllı ve ilim sahibi yüce bir varlığı işaret etmektedir. Çünkü evrendeki düzen ve amaçlılık kendi başına var olamaz, akıl bunu kabul etmemektedir.
- Dünyadaki her şeyin amaçlı bir biçimde hareket ettiği insan için olduğu kadar, taşlar ve ağaçlar türünden varlıklar için de geçerlidir.
- Bu varlıkların amaçlarına rastlantısal olarak değil de bir plana uygun olarak ulaştıkları, bir plandan dolayı, işlevlerini evrendeki genel düzene katkı yapacak şekilde gerçekleştirdikleri açıktır.
- Bu plan ve dolayısıyla evrendeki düzen de en yüksek derecede akıllı bir varlığı gösterir, bu varlık da Tanrı'dır.

2. Kötülük Problemi

- Kötülük problemi, Tanrı'nın varlığı ile ilgili olarak ele alınmış bir problemdir. Ateizmi savunanlar evrende var olan kötülüğü, Tanrı'nın var olmadığına kanıt olarak ileri sürmüşlerdir.
- Evrende yaşanan onca kötülüğün Tanrı'nın mutlak iyi olması ile açıklanamayacağını söyleyip kötülüğün ne olduğu, kaynağının ne olduğu tartışılmıştır.
- Hristiyanlığa göre Tanrı; insanlara iyiliği emreden, kötülükten uzak durmalarını isteyen ve her şeyi yaratan tek varlıktır. Bu açıdan Hristiyan felsefesinde kötülük problemine çeşitli açıklamalar getirilmiştir. Bunlar arasında Augustinus'un ve Aquinalı Thomas'ın açıklamaları öne çıkmaktadır.

➤ Augustinus

Augustine, evrenin iyi olduğunu ve iyi bir amaçla iyi bir yaratıcı tarafından yaratıldığını savunur. Ona göre müthiş bolluk ve çeşitlilik içinde yüksek ve alçak, bozulmadığı ve kötü edilmediği sürece var olan her şey kendi yolunda ve derecesinde iyidir. O halde her ne türden olursa olsun kötülük bir yere Tanrı tarafından konulmaz, özünde, doğasında iyi olan bir şeyin orada yanlış gittiğini gösterir. “**Kötülük, o zaman, en azından metafizik olarak düşünürsek, özünde Tanrı'dan bağımsız varlığı olan pozitif bir şey değildir; daha ziyade, iyi olandan yoksun olma, iyiliğin yokluğudur.**”

ÖRNEK ÖSYM TARZI 3

Evren ve evrende gözlemlediğimiz her bir varlık bir nedene bağlı olarak meydana gelmektedir. Güneş doğunca gündüz, toprağa ekilen tohum sıcaklık ve nemin etkisiyle çatlayıp filizlenmesi, ısına havanın genleşmesi, yükselen havanın yağmur bırakması vb. doğada gözlemlediğimiz tüm olayların bir nedeni vardır. Nedenler zincirini geriye doğru götürdüğümüzde bir nokta da son bulması gerekmektedir. Bu son nokta zorunlu varlık olan Tanrı'dır.

Parçada Tanrı'nın varlığı aşağıdaki kanıtlama yollarının hangisine örnek verilebilir?

- A) Kozmolojik kanıt
- B) Düzen ve amaç kanıtı
- C) Ontolojik kanıt
- D) Ahlak kanıtı
- E) Kötülük kanıtı

3. Tümel Problemi

Terim anlamı olarak tümel, bir sınıfın bütün bireylerini içine alan genel bir kavramdır. O, kavramla adlandırılan tüm varlıkları içine alır, dışarıda varlık bırakmaz. Örneğin insan kavramı genel bir kavram olarak aynı türden varlıkların ortak özelliklerini ifade etmek için kullanılan bir kavram olup insan dediğimizde tüm insanlar aklımıza gelir.

- Tümel kavramı, Aristoteles ile Platon'un felsefelerinde varlık sorunu ile ilgili görüşlerinde ortaya çıkmıştır. Bu kavramların varlığı buldukları yer bakımından tartışma konusu olmuştur.
 - Platon ideaların insan düşüncesinden bağımsız, ayrı bir varlık evrenini oluşturduğunu savunmuştur.
 - Aristoteles ise ideaların var olduğunu ama bu varlıkların ayrı bir evren oluşturmadıklarını, algıladığımız tek tek varlıkların özleri olarak var olduklarını savunmuştur.
- MS 2.yüzyıl - 15. yüzyıl felsefesinde tümel kavramları Tanrı'da bulunup bulunmadığı tartışmasıyla mantık, bilgi ve inanç açısından yeniden şekillenmiştir. Bu alanda kavram realizmi, kavramcılık ve adcılık yaklaşımları ortaya çıkmıştır.

a. Kavram Realizmi:

İnsan zihninden bağımsız bir varlık alanını oluşturan tümel kavramlar, Tanrı'nın zihnindedir. İnsan zihninde bu kavramlar "Tanrısal ide" olarak yer alır. Bu görüşün temsilcileri Augustinus ve Anselmus'dur

b. Kavramcılık (Konseptualizm):

Tümel kavramlar algılanan tek tek varlıkların özleri olarak vardır. Zihinde bir varlığa sahiptir ve tekil varlıklarda da bir temeli bulunur. "İnsan" kavramının gerçekliği doğada görülen her insanın içinde bulunur. Önemli temsilcisi Aquinalı Thomas'tır.

c. Adcılık (Nominalizm):

Tümel tekil varlıklardan soyutlama yoluyla elde edilen isimlerdir. Bu isimlerin kendi başlarına bir gerçekliği yoktur. "İnsan" kavramı, doğada akıl sahibi varlıkları işaret etmek için zihin tarafından üretilen bir adlandırmadır. Temsilcisi Ockhamlı William'dır.

ÖRNEK ÖSYM TARZI 4

- Tümel kavramlar, Tanrı'nın düşündüğü ideler olarak, tek tek nesnelere için öz ve insanın zihninde soyut ideler olarak vardır. (İbn-i Sina)
- Tümel sadece kullandığımız kelimeler için birtakım işaretler değil anlamlı sözlerdir ve bu anlamlar, Aristoteles'te olduğu gibi nesnelere için olarak bulunurlar. (Abelardus)
- İsimlerin zihnimizin dışında bir gerçeklikleri yoktur. Biz çevremizdeki benzer özellikteki nesnelere tanımak ve ayırt etmek için ortak özellikleri soyutlamak yoluyla isimler oluştururuz.

Bu görüşlerde;

- I. Kavram realizmi
- II. Kavramcılık
- III. Nominalizm

kavramlarından hangilerine değinilmiştir?

- A) Yalnız I
- B) Yalnız III
- C) I ve II
- D) I ve III
- E) II ve III

Örnek Cevap Anahtarı

- | | | | |
|-----|-----|-----|-----|
| 1 C | 2 E | 3 A | 4 E |
|-----|-----|-----|-----|

1. Orta Çağ filozofları, ontolojik realizm bağlamında, tıpkı İlk Çağ filozofları gibi gerçekliğin zihinden bağımsız olduğunu öne sürmüşlerdi. Bununla birlikte, Orta Çağ düşüncesinde, zihinden bağımsız bu gerçeklik, gerçekten ve mutlak olarak var olanın ezeli-ebedi ve değişmez olan Tanrıdır.

Bu parçada aşağıdakilerden hangisi vurgulanmaktadır?

- A) Gerçeklik manevi yapıya sahiptir.
 B) Gerçek olan maddi bir niteliğe sahiptir.
 C) Orta Çağ'da çelişik görüşler ortaya çıkmıştır.
 D) İlk Çağ düşünürleri gerçekliği insan zihnine indirgemişlerdir.
 E) Gerçek olan kavramlar değil tek tek algılanan nesnelere.

2. Skolastik felsefenin ilk dönemlerinde felsefe kurgusal ilahiyattır. Bu dönemde en yüksek dinî gerçeklerin akıl ile aydınlatılabileceğine inanılır. Oysa ikinci dönemde, Aristo'ya dayandırılan parlak dönemde, felsefe ile ilahiyat biri ötekinden ayrılmaya başlar. Bu döneme göre dinin ancak bazı temelleri akıl ile çözümlenebilir, geriye kalanları yalnızca iman etmek gerekir. Son döneminde ise felsefe ve ilahiyat biri ötekinden tam anlamı ile ayrılır.

Bu parçadan hareketle aşağıdaki yargıların hangisine ulaşılabılır?

- A) Varlığın özünü araştıran felsefe, tabiat felsefesidir.
 B) Hristiyan felsefesi Hristiyanlığı savunma amacıyla yazılan metinlere dayanır.
 C) Hristiyan felsefesi patristik ve skolastik felsefe olmak üzere iki kısma ayrılmıştır.
 D) Felsefe ile din arasındaki yakınlık skolastik dönemin sonuna doğru artmıştır.
 E) Orta Çağ felsefesi ilahi dinlerle beslenen kültürlerde ortaya çıkmıştır.

3. "Anlamak için inanıyorum" sözüyle ifade edilen Orta Çağ felsefesi için aşağıdakilerden hangisi söylenemez?

- A) Dinin ilke ve kavramlarının aydınlatılmasına hizmet etmiştir.
 B) Yunan felsefesinin kavram ve yönteminden yararlanılmıştır.
 C) Din, otorite olarak görülmüş sorgulamanın önü kesilmiştir.
 D) Özgür düşünme anlayışı toplumda yaygınlaşmıştır.
 E) Problemler Tanrı düşüncesi etrafında oluşmuş ve gelişmiştir.

4. Aquinalı Thomas, evrende var olan bütün varlıkların kendinden önce gelen bir varlık nedeniyle var olduğunu söyler. Geriye doğru gidildiğinde mantıksal olarak bir ilk varlığın olması gerektiğini ve o varlığın Tanrı olduğunu ileri sürer.

Bu parçaya göre Orta Çağ felsefesinde ele alınan problem aşağıdakilerden hangisidir?

- A) Özgür irade
 B) Felsefe - din ilişkisi
 C) Kötülük
 D) Tanrı'nın varlığını kanıtlama
 E) Bilginin kaynağı

5. Evren, Tanrı'nın eseridir, yaratılmıştır. Evrenin bir başlangıcı vardır ve o er geç yok olacaktır. Tanrı'dan türemiş olan evren O'nun sonsuz bir "zuhur" alanıdır. Evrenin yetkinliği Tanrı'nın yüceliğini, yaratıcı gücünün enginliğini gösterir. Tanrı "kadim" olduğundan yaratılan evren "hadis"tir, yani sonradan var olmuştur. Tanrı'nın İlâhî iradesi gereği, yaratılış eylemi, kaçınılmaz bir zorunluluk olarak ortaya çıkar. Başka bir deyişle, Tanrı'nın varlığı, yaratmayı, ve dolayısıyla evreni gerekli kılar.

Bu parçaya göre, aşağıdakilerden hangisi söylenemez?

- A) Evrenin sonlu olması yaratılmış olduğunu gösterir.
 B) Başlangıcı olan varlıkların sonu da vardır.
 C) Tanrı'nın ezeli olması evrenin sonlu olduğunun kanıtıdır.
 D) Tanrı ile evren arasında devam eden bir ilişki vardır.
 E) Tanrı evreni aşkın bir varlık olarak evrenin işleyişine müdahale etmez.

6. Augustinus'a göre Tanrı insana vahiy ile iyinin ve kötünün bilgisini vermiş ve insandan iyiyi yapmasını, kötülükten sakınmasını istemiştir. Çünkü Tanrı insana özgür irade ve seçme imkanı vermiştir. Kişi tercihini iyiden ya da kötünden yana kullanabilir. Kişi tercihini hangi yönde kullanırsa kullansın ortaya çıkacak durumdan sorumlu olacaktır. Kötü olanı seçen insan da iyi seçen insan da iradesini kullanacaktır. Ancak iradesi daha zayıf olan insan kötü olana yönelecek ve Tanrı'nın isteklerinden uzaklaşmış olacaktır.

Augustinus;

- I. İnsan eylemlerini özgürce yapar.
 II. İnsan iyi ve kötüyü ayırt etme yetisine sahiptir.
 III. Kötülük insanın eğilimi sonucu ortaya çıkar.

hangilerini savunduğu söylenebilir?

- A) Yalnız I
 B) Yalnız III
 C) I ve II
 D) I ve III
 E) I, II ve III

7. Orta Çağ filozofları çoğunlukla zihinden bağımsız bir gerçeğin var olduğunu kabul etmiş ve bu konudan asla kuşku duymadılar. Başka bir deyişle, Orta Çağ filozofları, ontolojik realizm bağlamında, tıpkı İlk Çağ filozofları gibi gerçeğin zihinden bağımsız olduğunu öne sürmüşlerdi. Bununla birlikte, Orta Çağ düşüncesinde, zihinden bağımsız bu gerçeklik, gerçekten ve mutlak olarak var olanın ezeli-ebedi ve değişmez Tanrı olması anlamında, tümüyle manevi bir yapı sergiler.

İlk Çağ felsefesinde olup Orta Çağ felsefesinde devam eden sorun aşağıdakilerden hangisidir?

- A) Varlığın oluş sorunu
 B) Varlığın ne olduğu sorunu
 C) Tümeller sorunu
 D) Töz sorunu
 E) Tanrı'nın varlığını kanıtlama sorunu

8. Kilise babaları örgütlü bir yapı oluşturduktan sonra özellikle Hıristiyan dogmasıyla çelişik düşünceleri savunan Gnostikler ile mücadele edebilmek için aynı onlar gibi, akılcı kanıtlar kullanmak gerekiyordu. Onun için kilise felsefe ile uğraşmak zorunda kalmıştır.

Bu parçada aşağıdakilerden hangisi vurgulanmaktadır?

- A) Felsefenin doğuşu
 B) Patristik felsefenin ortaya çıkış sebebi
 C) İslam düşünürlerinin felsefe yapma sebepleri
 D) Orta Çağ felsefesinin akli temel aldığı
 E) İlk Çağ felsefesinin Orta Çağ felsefesine etkisi

1. "Akıl almaz (saçma) olduğu için inanıyorum." yargısında bulunarak akılla inancın kıyaslamasını yapan Tertullian, hem Yunan felsefesine hem de Hristiyanlık'ı mantıksal düzlemde açıklamaya çalışan görüşlere karşı çıkar. Ona göre aklın bir sınırı olduğunu, akılla bazı şeylerin anlaşılamayacağını dolayısıyla inandığını belirtir.

Parçaya göre, Tertullian, aşağıdaki yargılardan hangisini savunduğu söylenebilir?

- A) Tanrı'nın varlığı akılla kanıtlanamaz.
B) Akıl birçok şeyi açıklayamadığından inanmak gerekir.
C) Bilgi sezgisel olarak kavranır.
D) İnancın verdiği bilgiler mutlak doğrular değildir.
E) Akılla elde edilen bilgiler inanca ait bilgilerden daha geçerlidir.

2. Skolastik felsefe her şeyden önce bir öğreticidir, araştırmacı değildir. Bu felsefe doğruluğu aramaz, çünkü ona zaten sahip olduğuna inanır. Bu da kutsal kitaplarda ve bu kutsal kitapların yanında Yunan filozoflarının, özellikle Platon ve Aristoteles'in yapıtlarındadır; ve bu filozofların yapıtlarındaki doğrulukla kutsal kitaplardaki doğruluğun birbirinin aynı olduğuna inanılır.

Bu parçaya göre, skolastik felsefe aşağıdaki özelliklerden hangisine sahip değildir?

- A) Dinî eğitime önem verir.
B) Dinî bilgi akli bilgidен üstün tutulur.
C) Otoritelere bağlılık vardır.
D) Özgür ve bağımsız düşünce yoktur.
E) Doğayı anlamak için akli bilgiye yönelme olmuştur.

3. Stoa felsefesinde doğanın kendi yasaları içinde işleyişi vardır. İnsan da bu işleyişe tabidir. İnsan, kendi dışında gelişen olayları değiştirebilme gücüne sahip değildir. İnsanın doğa karşısında özgür olmasa da iyiyi seçme özgürlüğü vardır. Bu felsefeye göre mutluluk, iyinin seçilmesiyle olur. Hayatta iyi olan şey ise erdem ve buna bağlı olarak şekillenen davranışlardır. Kötü olan ise içinde erdemsizliğin barındığı her türlü yaşayıştır.

Bu parçaya göre Stoa felsefesi;

- I. ahlaki görüşüyle,
II. doğa anlayışıyla,
III. din anlayışıyla

bunlardan hangileri Hristiyan felsefesini etkilemiş olacaktır?

- A) Yalnız I
B) Yalnız III
C) I ve II
D) I ve III
E) II ve III

4. Orta Çağ felsefesinin yöntemi bir otorite yöntemidir. Başka ve daha genel bir söyleyişle, bu felsefede belli bir gelenek ve vahye dayanan bir din çerçevesinde oluşan otoriteye duyulan saygı esastır. Bu dönemde felsefenin mahiyeti, kapsamı ve sınırları dinî çerçeve ve ruhani otorite tarafından belirlenir ve hiçbir şekilde değiştirilemez.

Bu parçaya dayanarak Orta Çağ felsefesi hakkında,

- I. Eleştiriye kapalıdır.
II. Kuşkuculuğa kesinlikle yer yoktur.
III. İnanca dayanır.

yargılarından hangilerine ulaşılabilir?

- A) Yalnız I
B) Yalnız III
C) I ve II
D) II ve III
E) I, II ve III

5. Anselmus, Tanrı'yı, kendisinden daha yetkini düşünemeyen varlık olarak tanımlar. İnsanda, böyle bir yetkin varlık fikri vardır. Bu kabulden sonra Anselmus, Acaba Tanrı bir ide ya da kavram olarak zihnimizde olmanın dışında, zihnimizin dışında bir dış gerçekliğe de tekabül etmez mi? diye sorar. Anselmus, birinci şıkkın geçerli olduğunu, Tanrı'nın yalnızca zihnimizde, bir kavram olarak var olduğunu kabul edelim. Bu durumda, ona göre, tam bir çıkmaza düşeriz, çünkü, hem ideal ve hem de reel olarak, yani hem zihinde ve hem de zihnin dışında var olan bir şey, yalnızca zihinde, bir kavram olarak var olandan kesinlikle daha yetkin olacaktır. Oysa, Tanrı, "kendisinden daha yetkini düşünemeyen varlık" olarak tanımlanmıştır. Burada, Tanrı'ya zihinden bağımsız, zihin dışında bir varlık izafe etmezsek, bu tanıma kesinlikle ters düşeriz, yani mantıksal bir çelişki içinde kalırız. Bundan dolayı, "Tanrı hem zihinde bir kavram olarak ve hem de zihin dışında vardır" demek zorundayız.

Anselmus'un parçadaki görüşlerinden hareketle aşağıdakilerden hangisine ulaşılabilir?

- A) Tanrı'nın ne var olduğunu ne de var olmadığını kesinlikle söyleyemeyiz.
- B) Evrende gözlemediğimiz düzen kendiliğinden olamayacağı için Tanrı vardır.
- C) İnsandaki adalet duygusu bir Tanrı'nın var olduğunun kanıtıdır.
- D) Evrende gözlemlenen nedensellik bir Tanrı'nın varlığını zorunlu kılmaktadır.
- E) Tanrı kavramının anlamından yola çıkılarak Tanrı'nın varlığı sonucuna ulaşılabilir.

6. Orta Çağ felsefesinde dinin ve kilisenin kurallarına eleştirmeden, sorgulamadan, yargılamadan olduğu gibi inanılmıştır.

Bu bilgiye göre, Orta Çağ felsefesi için aşağıdakilerden hangisi söylenemez?

- A) İnanç merkezli tartışma yapılmıştır.
- B) Dogmatiktir.
- C) Otoriteye bağlılık vardır.
- D) Kuşkuyla yer verilmiştir.
- E) Yeni bilgi edinme çabasından uzaklaşmıştır.

7. İnsan başta olmak üzere evrende bulunan her varlık bir düzene ve amaca sahiptir. Bu varlıkların amaçlarına, rastlantısal olarak değil de bir plana uygun olarak ulaştıkları; bir plandan dolayı, işlevlerini evrendeki genel düzene katkı yapacak şekilde gerçekleştirdikleri açıktır. Bu plan ve dolayısıyla evrendeki düzen de en yüksek derecede akıllı bir varlık, bilgisi mutlak olan bir varlık olarak Tanrı'nın eseridir.

Bu parçaya göre, aşağıdakilerden hangisi söylenebilir?

- A) Evrende var olan düzen kendiliğinden meydana gelemeyeceğinden bir yaratıcı vardır.
- B) Evrende gözlemlenen düzen, evrende var olan mekanik ilkeler sonucu oluşur.
- C) Tanrı, evreni aşkın bir varlık olarak her an evrene, evrendeki düzene müdahale eder.
- D) Tanrı, insanların karşılaştıkları sorunları çözmeye başarısız olmaları nedeniyle ortaya atılmıştır.
- E) Evrende gözlenen determinizm bir yaratıcının var olduğunu açıkça göstermektedir.

8. Yalnızca bireyin gerçek olduğunu, genel kavramların, tanımların ve genel olarak da dillerin, var olan şeylere gerçekten ve doğrudan doğruya işaret etmekten çok, bizim şeylere verdiğimiz isim veya terimlerle ilgili olduklarını ileri süren görüşe göre "insan" kavramı zihnimizin ürettiği bir kavram olup gerçekliği yoktur.

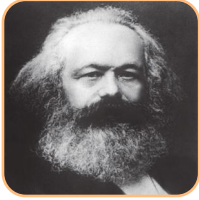
Bu anlayışı ifade eden kavram aşağıdakilerden hangisidir?

- A) Nominalizm
- B) Töz
- C) Diyalektik
- D) Kavram realizmi
- E) Konseptüalizm

e. Diyalektik Materyalizm ve Değişim Sorunu

- Materyalizm varlığın temelini maddeyi yerleştiren felsefi yaklaşımdır.
- Madde zihinden bağımsız olarak vardır.
- Madde yer kaplama ve hareket etme temel özelliklerine sahiptir.
- Diyalektik materyalizm düşüncesini ortaya atan ve geliştiren filozoflar Marx ve Engels'tir.
- Bu filozoflar diyalektik ilkeyi Hegel'den almışlar ve onu maddeye, doğaya uygulamışlardır.
- Onlara göre doğa ve düşünce uyumlu yapılardır. Düşüncenin işleyişini, doğanın bağlı olduğu yasalar biçimlendirmektedir.

➤ K. Marx



Diyalektiği toplumsal gelişmeye uygulayan Marx, toplumsal değişimlerin temelinde maddi unsurlara yer vermiştir.

Toplumların biçimlenmesinde ve gelişmesinde itici güç ekonomik yapıdır.

Üretim biçimi toplumsal, politik ve kültürel yaşamı belirler.

- Toplumun din, hukuk, ahlak, egemenlik, aile gibi kurumları ekonomik yapıya göre biçimlenir.
- Marx, toplumun temelini oluşturan ekonomik unsurlara alt yapı, kültürel unsurlara da üst yapı demektedir. Ona göre alt yapı, üst yapıyı belirlemektedir.
- Evren olmuş bitmiş bir şey değildir. Evren diyalektik biçimde ilerleyen bir süreçtir. Olaylar arasındaki bağlantılar zorunlu bağlantılardır ve özü hareket eden maddenin zorunlu gelişme yasasını kurar.
- Gelişme süreci yalnızca nicel değildir, nicel gelişmeler bir noktadan sonra sıçrama yaparak maddede niteliksel değişimlere yol açar.
 - Örneğin suyun ısısını artırdığımızda ısı belli bir dereceye ulaştığında suyun buhara dönüştüğünü gözleriz. Değişim karşılıkların çatışmasından doğar. Örneğin toprağa atılan tohum bir süre sonra kendisini yok ederek bitkiye dönüşmektedir.
- Marx'a göre alt ve üst yapı değişimleri birbirini etkileyerek yeni ekonomik sistemler oluşturur. Marx'ın yönelimi, tarihsel materyalizm olarak da adlandırılır.

f. Mantıkçı Pozitivizm ve Metafizik Bilgi Sorunu

- Mantıkçı pozitivistler, temelde bilimsel bilgilerin, gözlemlenebilir olgu durumlarına dayanan basit mantıksal önermelerle kurulması gerektiğini savunmaktadırlar.
- Olgu durumlarını işaret etmeyen ifadelerin anlamsız olduğunu ileri sürerek deney ve gözlem alanının dışında kalan yani doğrulanması mümkün olmayan dilsel-mantıksal önermelerin anlamsız olduğunu belirtirler.
- Mantıkçı pozitivistlerin üzerine yoğunlaştığı alan dil ve mantık alanıdır. Ele alınan problem önermelerin anlam sorunudur.
- Yapılmak istenen ise deney ve gözlem alanıyla doğrulanması mümkün olmayan metafizik önermeleri diğer önermelerden ayırmaktır.

➤ Rudolf Carnap



Carnap, metafizik önermeleri sözde önerme olarak adlandırmıştır.

- Sözde önermeler gözlem ve deneysel olarak doğrulanma olanağı olmayan önermelerdir. **"Evrenin bir amacı vardır"**, **"Ruh bedenler arası göç eder."** önermeleri sözde önermedir.
- Carnap'a göre sözde önermeleri belirlemek için **anamlılık** ve **doğrulanabilirlik** ölçütlerine başvurulmalıdır.
 - Bir önerme olgusal bir dile sahipse anlamlıdır, olgulara işaret ediyorsa, olgulara dayanıyorsa doğrulanabilir.
- Mantıkçı pozitivistler, bilimselliğin ölçütünü tümevarıma dayanan doğrulanabilirlik olduğunu savunmuşlardır.

ÖĞRETMEN NOTU

- Tümevarımsal akıl yürütme ile tek tek olguların gözlemlenmesinden ve onlarla ilgili yapılan deneylerden hareketle genel bir yargıya ulaşılır. Ulaşılan bu yargı bilimsel yasa olarak kabul edilir.

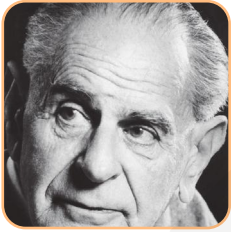
ÖRNEK ÖSYM TARZI 1

Marx, tarihteki toplumsal değişimleri inceleyerek tarihsel dönüşümü üretim süreçlerine bağlayarak açıklamaya çalışmıştır. Marx insanları üretim yapan ve üretilenlere sahip olanlar olarak iki farklı sınıfa ayırmıştır. Ona göre, bir toplumda ekonomik üretim ilişkileri maddi unsurlar olarak alt yapıyı oluştururken siyaset ve hukuk gibi kurumlarsa üst yapıyı oluşturur. Bir toplumun ekonomik unsurlarının değişmesi kültür ve hukuk gibi olguların değişmesine neden olur. Alt ve üst yapı unsurlarının çatışmasından yeni yapılar ortaya çıkar. Bu değişimin sonucunda kapitalist sistem sona erecek yerini sosyalizm alacaktır.

Bu parçaya göre Marx'ın görüşü hakkında aşağıdakilerden hangisi söylenebilir?

- A) Toplumsal gelişmeyi diyalektik yöntemle açıklamıştır.
- B) Olguları bilimsel yöntemle incelemiştir.
- C) Maddenin dışında gerçek bir varlıktan söz edilemez.
- D) Evrendeki olaylar mekanik yasalara göre oluşmaktadır.
- E) Düşünme insan beyninin bir fonksiyonudur.

K. Popper



K. Popper tümevarıma dayanan klasik bilimcilerin doğrulanabilirlik ölçütünü eleştirmiştir.

Ona göre bilimselliğin ölçütü doğrulanabilirlik değil yanlışlanabilirlik olmalıdır.

Çünkü bir önerme tümevarımla hiçbir zaman tam olarak doğrulanamaz.

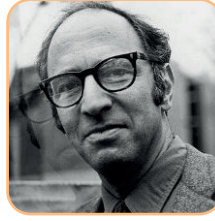
Ancak bir önerme tam olarak yanlışlanabilir. Çünkü bir önermeyi yanlışlamak için bir olumsuz (iddiayı çürüten) bir örnek durum göstermek yeterli olacaktır.

Örneğin **"Bütün kuşlar uçar."** önermesi yaptığımız gözlemlerimize dayanır. Ancak bu gözlemlerimiz gelecekteki bir durumu içermediğinden mutlak olarak doğrulanmış sayılmaz.



Öyle olduğu veya olacağı farz edilir. Oysa yeryüzünün herhangi bir yerinde uçmayan bir kuş türü bulunup gösterilirse bütün kuşlar uçar önermesi mutlak olarak yanlışlanmış olur.

Thomas Kuhn

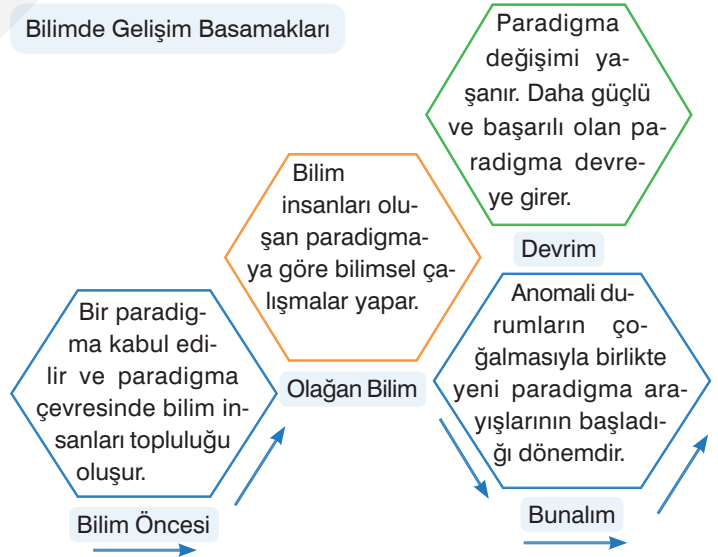


Thomas Kuhn, bilimsel etkinliğin tarihsel arka planına dikkat çekerek bilimsel kuramın oluşum safhalarını ele almış ve klasik bilim görüşünü derinden sarsmıştır.

Bilimi, bilim insanlarının etkinliği olarak düşünen Kuhn; bilim insanının toplumsal ve kişisel değer yargılarından arınık olmadığını savunur.

- Ona göre bilimsel anlayış, bilimin tüm süreçlerini içermelidir. Bilimi, kendini meydana getiren değerlerden bağımsız olarak düşünmek bir hatadır.
- T. Kuhn, **"paradigma"** kavramı üzerinde durur. Ona göre paradigma, bilim insanlarının paylaştığı ortak değerleri işaret eder.
- Paradigmalar, ortaya çıkan yeni anlayış ve gelişmeler doğrultusunda değişebilir.
- Geçmişten bugüne kadar fizik alanında paradigma değişimi yaşanmıştır. Paradigma doğa bilimleri için değil sosyal bilimlerin için de geçerlidir.
- T. Kuhn, bilimin oluşum safhalarını ele almıştır. Bu oluşum safhaları aşağıdaki tabloda görülmektedir.

Bilimde Gelişim Basamakları



- Paradigma değişimi bilimde gelişme olarak ifade edilir.
- Bilimdeki gelişme doğrusal değil inişli çıkışlı bir seyir izler.
- Paradigmalar birbirinin devamı değildir.

- Mantıkçı pozitivism savunucuları bilimi ürün olarak ele almış ve ürünün yapısını inceleyerek bilimselliğine karar vermiştir.
- Temel savları felsefenin görevi bilim üzerine düşünmek, bilimin önermelerini dil açısından inceleyerek bilimsel olmayan unsurlardan temizlemektir.

ÖRNEK ÖSYM TARZI 2

Fransız İhtilalini savunanların ileri sürdüğü adalet ve eşitliğe dayalı toplum düzenine ulaşılamadığına yönelik görüşler ortaya çıkmaya başlamıştır. Pozitivizm akımı öncülüğünde Fransa'da yeni bir düzen arayanlar olmuştur. Sanayi Devrimi üzerine yapılan eleştiriler de İngiltere'de gitgide tırmanmış ve yeni düzen arayışları orada da görülmeye başlamıştır. Toplumda adil bir bölüşüm olmadığı fikri Almanya'ya da içine almış ve tüm Avrupa'ya, 20. yüzyıla doğru ise dünyayı sarmıştır. Bu arayışlar içinde öne çıkan siyasi düşünceler arasında sosyalizm hızla yayılmıştır.

Bu parçadan;

- Toplumsal hareketler 20. yüzyıl felsefesini etkilemiştir.
20. yüzyılda ekonomik alanda yeni yaklaşımlar ortaya çıkmıştır.
- Hak arayışı bir olgu olarak ortaya çıkmış bu yönde yönetimlere tepki gösterilmiştir.

Yargılarından hangilerine ulaşılabilir?

- A) Yalnız I B) Yalnız III C) I ve III
D) II ve III E) I, II ve III

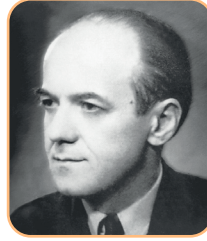
TÜRKİYE'DE FELSEFİ DÜŞÜNCEYE KATKIDA BULUNAN FELSEFECİLER

1. Rıza Tevfik Bölükbaşı



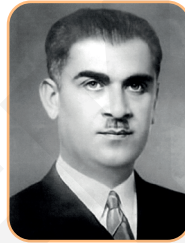
Akıl ile Tanrı'nın varlığı bulunabilir. Ölüm, hayret ve şüphe olguları bizi varlıkta ilk sebebe götürür. Bu da Tanrı'dır. Varlıkta birlik vardır. Her şey Tanrı'nın gücünün görünüşünden ibarettir. İnsan, evrenin merkezi ve özetidir. Bu sebeple de alemin en değerli ve en güzel varlığıdır.

2. Hilmi Ziya Ülken



Varlık alanında yapmış olduğu çalışmalarıyla felsefede öne çıkmıştır. Felsefeyi ilk bilim olarak tanımlar. Felsefe, ona göre olgu alanına yönelik derinlemesine bir araştırmadır ve kesin olan ilk bilimdir. Ülken'e göre iki tür varlık vardır: sonlu ve sonsuz varlık. Sonlu varlık olan insanın sonsuz varlık hakkında bilgisinin olamayacağını ve sonsuz varlık gibi yaşamasının imkânsız olduğunu belirtir. Ancak akıl ve mantık aracılığıyla sonsuz varlığı düşünebileceğini ve sezgiyle onu hissedebileceğini ileri sürer. Ülken, irade özgürlüğünün ve başkalarına karşı sorumlu olmanın temelini Allah'a karşı sorumlu olmada görmüştür.

3. Hasan Ali Yücel



Aldığı eğitimler sonucu felsefe öğretmenliği yapmıştır. Felsefesi; hürriyet, eğitim ve hümanizm kavramları üzerine kuruludur. Hürriyeti insan ve toplum için bir ideal olarak düşünür ve hürriyet olmayan yerde insan karakterinin gelişemeyeceğini belirtir. Bireysel hürriyeti önemsemiş, gerçekleşmesi için mücadele etmiştir. Bireysel hürriyetin gelişmesinin eğitimle olacağını ileri sürmüştür.

4. Takiyettin Mengüşoğlu



Değer alanındaki çalışmalarıyla ön plana çıkmıştır. Özellikle insan üzerine düşünmüş ve insanı ontolojik temelde antropolojik bir varlık olarak tanımlamıştır. İnsan, değer üreten bir varlıktır ve ona yaklaşırken bu değerler göz ardı edilmemelidir. Tüm alanlarda üretken olan insana bütünlükü yaklaşılması doğru bir tavidir.

5. İoanna Kuçuradi



Özgürlük problemini etik açıdan ele almış ve ona varoluşçu felsefe akımı ekseninde yanıtlar aramıştır. İoanna Kuçuradi, varoluşun özden önce geldiğini ve insanın bu öze eklediği özgürlüğün ise sonradan oluştuğunu ileri sürer. Her insana açık olan özgürlüğe ulaşmayı bazı insanların başarabildiğini savunur.

6. Nurettin Topçu



Nurettin Topçu'nun felsefesinin merkezinde ahlak görüşleri vardır. Çatışmacı ahlak anlayışlarını eleştirir. Onun ahlak felsefesinin temeli “hareket” kavramıdır. Hareket, düşüncenin içsel hâlidir. İnsanın amacı sonsuz olana ulaşmaktır. Sonsuz olan Allah'tır. Özgür irade sahibi olan insan bilerek ve isteyerek harekette bulunur, harekette bulunması insanlık vasfını kazandığını gösterir ve harekete devam etme isteği onun sonsuz olana ulaşma niyetinden kaynaklanır. Topçu, insanın bu şuurlu hareketini idealist bir hareket olarak görür ve ahlaki görüşleri açısından ona “isyan ahlakı” adını verir. İsyen ahlakı; insanın iman, irade ve sorumluluk gözeterek özgür iradesiyle aklını kullanmasıdır.

7. Mübahat Türker Küyel



Felsefenin tarihsel gelişimi üzerine düşünceler üreten Mübahat Türker Küyel, kültürler arası etkileşimde Türk kültürünün yeri ve önemi üzerinde durmuştur. Antik Yunan kültürünün tek etkili kültür olarak verilmesini eleştirerek Türk kültürünün de dünya kültürlerine büyük katkısı bulunduğunu araştırmalarıyla göstermeye çalışmıştır. Öyle ki Küyel, Türk düşüncesini Mezopotamya ve Sümer düşüncesiyle ilişkilendirerek aralarında anlamlı bir bağlantı olduğunu belirtir.

8. Nusret Hızır



Analitik felsefeyi benimsediğini belirten Hızır'a göre felsefe ve bilim gibi sistemli insan faaliyetlerinin kendi dili ve özel kavramları vardır. Ona göre analitik felsefe, felsefe ve bilimin ortaya koyduğu önermeleri çözümlenmeye uğraşır. Çözümlenmeyi bütünü parçalarının anlaşılmasında yararlı gören Hızır, analitik felsefenin sadece parçaya varmada işe yaradığı, bütünü kavranılması noktasında ise diyalektik yöntemin faydalı olacağı görüşündedir.

9. Uluğ Nutku



İnsan felsefesi üzerine çalışmalar yapmıştır. Nutku'ya göre insan toplumun bir parçasıdır ve felsefe hem insana hem de topluma etki eder. Ona göre felsefe karşıt kültürdür. Mevcut kültür karşıtını barındırdığı sürece gelişir. Bir kültürdeki tek - biçimlilik ve tek-seslilik toplum hayatını ölüme sürükler.

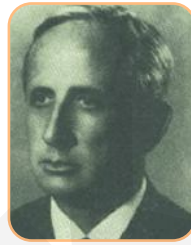
10. Aydın Sayılı



Mustafa Kemal Atatürk'ün yönlendirmesiyle yurt dışında eğitim alma sınavına katılır ve başarılı olur. Eğitimini Harvard Üniversitesinde tamamlamıştır.

Bilim felsefesi alanında çalışmalarıyla bilinen Aydın Sayılı, Türk - İslam dünyası bilim faaliyetleri üzerine eğilmiştir. Sayılı, bu alan ile ilgili çalışmalarıyla dünya felsefe literatüründe yerini almıştır.

11. Macit Gökberk



Felsefe tarihinde yapmış olduğu çalışmalarla öne çıkan Macit Gökberk, dil ve düşünce üzerine de eğilmiş ve sade bir Türkçe ile felsefenin anlaşılır olması için çaba sarf etmiştir. Gökberk, insanlara çağın bilincini fark ettirmenin felsefenin işlevlerinden biri olduğunu ifade eder. Toplumun çıkmaza girdiği zamanlarda felsefenin insanları aydınlatacağını düşünen Gökberk'e göre felsefe hayatın içindedir ve gerçeğin bütün olarak anlaşılmasını sağlar.

ÖRNEK ÖSYM TARZI 3

Özgürlük problemini etik açıdan ele almış ve ona varoluşçu felsefe akımı ekseninde yanıtlar aramıştır. Varoluşun özden önce geldiğini ve insanın bu öze eklediği özgürlüğünse sonradan oluştuğunu ileri sürer. Her insana açık olan özgürlüğe ulaşma durumunu sadece bazı insanların gerçekleştirebileceğini savunur. Özgürlüğün insana ait bir özellik olduğunu düşünen Sartre'ı eleştirir ve özgürlüğü varoluşun olanağı olarak ele alır.

Bu parçada çağdaş felsefecilerimizden hangisinin düşüncesine değinilmiştir?

- A) Hilmi Ziya Ülken
- B) İonna Kuçuradi
- C) Rıza Tevfik Bölükbaşı
- D) Aydın Sayılı
- E) Takiyettin Mengüşoğlu

Örnek Cevap Anahtarı

1 A

2 E

3 B

1. Ontolojide madde'yi değişmez, aktif ve dinamik bir prensip ve cevher olarak kabul eden, ruh ve fikir gibi manevi cevherlerin bu maddenin bir sonucu olduğunu iddia eden yahut bunları inkar eden felsefi görüştür. Mekanist maddeciliğin temel prensibi, üstün olanı aşağı olanla izah etmektir. Maddecilerin hepsi de maddeyi hareketli ve alemde belli bir yer işgal etmiş ferdi şeyler gibi tasavvur ederler. Onlara göre, insanın, karşısına kendi şuuruna vardığı asıl gerçeklik, maddedir. Şuur, maddenin bir gölgesi, bir aksetmesidir.

Bu parçada özellikleri verilen felsefi görüş aşağıdakilerden hangisiyle ifade edilmektedir?

- A) İdealizm B) Materyalizm C) Düalizm
D) Septisizm E) Egoizm

2. Felsefenin görevi gerçekliği genel objektif ilkeler olarak ortaya koymak olmadığı gibi, maddeyle bilinç arasındaki gerçek bağlantıyı da bulmak değildir. Felsefenin görevi münferit bilimlerdeki kavramların meydana gelişlerini mantıkça çözümlenektir. Bunun anlamı felsefenin bütün olarak dil felsefesine indirgenmesidir. Ayrıca mantık doğrulamasında ise, mantık vasıtalarının yardımıyla doğrudan doğruya bir gözleme veya yaşantıya karşılık veren bir önermeye tanım gereği dönmektir. Bu iki deneyle doğrulanmayan önermeler 'anlamsız' sayılmalıdır.

Bu parçada 20. yüzyılda ortaya çıkan felsefi akımlardan hangisi açıklanmıştır?

- A) Yeni ontoloji
B) Egzistansiyalizm
C) Mantıkçı pozitivism
D) Diyalektik materyalizm
E) Hermeneutik

3. Alemin yeniden organizasyonunu mümkün gören, bunu canlı bir organizasyondan çok zihinde evrimleşen fikirler sistemine benzeten, bu evrimleşmeyi de tez - antitez ve sentez safhalarıyla izah eden maddeci anlayıştır. Bu görüş tek bir madde tez, antitez ve sentez hâlinde üçlü adımlar atarak birlik kazanmasını savunan varlık görüşüdür.

Bu parçada açıklaması yapılan varlık görüşü aşağıdakilerden hangisi olabilir?

- A) Fenomenoloji
B) Diyalektik materyalizm
C) Diyalektik idealizm
D) Hermeniutik
E) Egzistansiyalizm

4. Karl Popper'a göre bilim, incelenen örneklerden hareketle genel bir yargıya varma biçimindeki tümevarıma dayanmaz. Çünkü tümevarımla kurulan bilimsel bir kuramın deneysel olarak ve kesin bir şekilde doğruluğunun ortaya konması imkânsızdır.

Parçada eleştirilen düşünce, aşağıdakilerden hangisidir?

- A) Mantıkçı pozitivistlerin metafizik önermelerin anlamlı olmadığı düşüncesi
B) Varoluşçu felsefenin insanda varoluş özden önce gelir düşüncesi
C) Mantıkçı pozitivismin bilimselliğin ölçütü doğrulanabilirliktir düşüncesi
D) Hermeneutik felsefenin tarihsel olayları bağlamından koparmadan yorumlanmalı düşüncesi
E) Materyalist felsefenin varlığın temelinde maddenin yer aldığı düşüncesi

5. Evrenin yapısı maddidir. Madde, bilincin dışında ve bilinçten bağımsız bir gerçeklik olarak vardır. Madde biçim değiştirerek çeşitli varlıkları oluşturur. Evren olmuş bitmiş bir şey değil, diyalektik biçimde ilerleyen bir süreçtir. Bu sürecin başlangıcında madde yer almaktadır. Maddi dünyada yaşanan çelişkilerin çatışmasıyla bir üst noktada senteze ulaşır. Her yeni oluşum zamanla karşısını doğurarak yeni bir varoluşa doğru ilerler.

Bu parçada sözü edilen varlık görüşü aşağıdakilerden hangisidir?

- A) Karl Marks'ın materyalizmi
- B) De La Matrice'nin materyalizmi
- C) T. Hobbes'un materyalizmi
- D) Demokritos'un materyalizmi
- E) N. Hartman'ın yeni ontolojisi

6. Bilimi, insanın dünyayı anlama çabasında kavramlarla olgular arasında uyum kurma süreci, diye tanımlayabiliriz. Gözlem ve rillerinin artması kavramsal dünyamızın genişlemesine yol açar, yeni kavramlar da yeni gözlemlere. Bu da uyum kurma çabasının sürüp gitmesi demektir. Doğa, tüm teorilerimizi aştığından bilimsel ilerlemeye sınır konamaz ve bilim doğanın tükenmez zenginliği karşısında kendini sürekli düzeltme ve genişletme çabasından kurtulamaz. Bilimi; din, metafizik, hatta gündelik bilgiden ayıran başlıca özelliği de işte bu kendini düzeltme gücünde yatmaktadır. Bir bitmeyen bulma ve doğrulama süreci olan bilimi, yalnızca ulaştığı sonuçlara indirgeyerek tanımlamak bu yüzden hem durağan hem de yüzeysel bir anlayışı yansıtmaktan ileri geçmez.”

Bu parçadan aşağıdaki yargıların hangisine ulaşamaz?

- A) Gözlemler bilimsel çalışmanın omurgasını oluşturur.
- B) Bilim kendisini düzeltebilmesiyle diğer alanlardan ayrılır.
- C) Bilimde buluşlar, araştırmayı sürekli hâle getirmektedir.
- D) Bilimi sonuçlara indirgeyerek anlamaya çalışmak yanlıştır.
- E) Bilimde nesnellığı sağlamak sanıldığı kadar kolay değildir.

7. Aristoteles'in "Fizik" eseri, Newton'un "Prensip ve Optik" eserleri, Franklin'in "Elektrik"i, Lavoiser'in "Kimya" kitapları bütün bunlar ve diğer yapıtlar, belli bir araştırma alanında geçerli sayılan sorunların ve yöntemlerin gelecekte uygulama yapacak kuşaklar için tanımlanmasında uzun süre hizmet gördüler. Bunu yapabilmelerini de iki canlı özelliğe sahip olmalarına borçluydular. Her birinin temsil ettiği başarı ya da ilerleme, rakip bilimsel etkinlik tarzlarına bağlanmış olanları çevrelerinden koparıp kendilerine çekecek kadar yeni ve benzersizdi. Aynı zamanda da çeşitli bir sorunun çözümünü, yeniden oluşacak bir topluluğun ilerideki çabalarına bırakacak kadar açık uçluydu yani daha da yeni gelişmelere açıktı.

Bu parçadan aşağıdakilerden hangisine ulaşamaz?

- A) Paradigmalar bilimsel çalışmaların rehberidir.
- B) Başarılı paradigmalar yenilenebilir olmaya açık olanlardır.
- C) Paradigmaların başarısı sorun çözme başarısıyla orantılıdır.
- D) Paradigmalar birbirini tamamlayıcı niteliktedir.
- E) Paradigmalar etrafında bilim toplulukları oluşur.

8. Nurettin Topçu çatışmacı ahlak anlayışlarını eleştirir. Onun ahlak felsefesinin temeli "hareket" kavramıdır. Hareket, düşüncenin içsel hâlidir. İnsanın var olması, düşünme ve hareketle ilgilidir. Hareket, biyolojik olarak yer değiştirme anlamında değildir. İnsanın kendini ve başka varlıkları değiştirebilmesiyle alakalıdır. Düşünerek hareket etme özelliğine sahip olan insana üstün bir varlık tarafından amaç verilmiştir. İnsanın amacı sonsuz olana ulaşmaktır. Sonsuz olan Allah'tır. Özgür irade sahibi olan insan, bilerek ve isteyerek harekette bulunur; harekette bulunması insanlık vasfını kazandığını gösterir ve harekete devam etmesi isteği onun sonsuz olana ulaşma niyetinden kaynaklanır.

Bu parçaya göre;

- I. Bireyin gayesi Allah'ı tanımaktır.
- II. İnsan düşünür ve özgür eylemde bulunur.
- III. İnsan kendi ahlaki değerini kendisi belirler.

hangileri söylenebilir?

- A) Yalnız I
- B) Yalnız II
- C) Yalnız III
- D) I ve II
- E) I, II ve III

1. İnsanın ne olduğu sorunuyla yakından ilgilenmiş ve insanı ontolojik temelde antropolojik bir varlık olarak tanımlamıştır. İnsanı açıklamada onun tek özelliğinden yola çıkmanın hatalı olacağını belirtmiş, insanın tüm yapısı ve eylemleriyle ele alınması gerektiği üzerinde durmuştur. İnsanın günlük hayatında gerçekleştirdiği her şey ahlak konusu içinde ele alınır, bunlar bir bütün hâlinde incelenirse ahlakın ne olduğu anlaşılır ve dolayısıyla insan da anlaşılabilir olur. Ona göre insan, değer üreten bir varlıktır ve ona yaklaşırken bu değerler göz ardı edilmemelidir. Tüm alanlarda üretken olan insana bütünlükçü yaklaşılması doğru bir tavidir.

Parçada felsefe uğraş alanına yer verilen Çağdaş Türk felsefeci aşağıdakilerden hangisidir?

- A) İoanna Kuçuradi
- B) Macit Gökberk
- C) Hasan Ali Yücel
- D) Aydın Sayılı
- E) Takiyettin Mengüşoğlu

2. Mantıkçı pozitivistlerin amacı bilimsel önermeleri anlamlılık ve doğrulanabilirlik bakımından incelemektir. Doğrulanabilir önermeler anlamlıdır. Şu halde bir önermenin doğruluğu ve yanlışlığı gösterilebiliyorsa anlamlıdır. Diğer bir söyleyişle doğrulanabilir önerme, olgusal olarak üzerinde deney yapılmaya uygun önermedir. Doğrulanamayan önermeler metafiziksel önermedir.

Bu açıklamaya göre aşağıdaki önermelerden hangisi metafizikseldir?

- A) Demir yüksek sıcaklıkta erir.
- B) Su, bitkilerin büyümesini sağlar.
- C) Felsefe pozitif bir bilim değildir.
- D) Tanrı'nın evrenle ilişkisi sürmektedir.
- E) Bir cisme uygulanan kuvvet o cismi hareket ettirir.

3. Onun ahlak felsefesinin temeli "hareket" kavramıdır. Hareket, düşüncenin içsel hâlidir. İnsanın var olması, düşünme ve hareketle ilgilidir. Hareket, biyolojik olarak yer değiştirme anlamında değildir. İnsanın kendini ve başka varlıkları değiştirebilmesiyle alakalıdır. Düşünerek hareket etme özelliğine sahip olan insana üstün bir varlık tarafından amaç verilmiştir. İnsanın amacı sonsuz olana ulaşmaktır. Sonsuz olan Allah'tır. Özgür irade sahibi olan insan, bilerek ve isteyerek harekette bulunur; harekette bulunması insanlık vasfını kazandığını gösterir ve harekete devam etmesi isteği onun sonsuz olana ulaşma niyetinden kaynaklanır.

Bu parçada ahlak görüşüne değinilen çağdaş felsefecimiz aşağıdakilerden hangisidir?

- A) Nurettin Topçu
- B) İonna Kuçuradi
- C) Macit Gökberk
- D) Mübahat Küyel
- E) Takiyettin Mengüşoğlu

4. Analitik felsefe belli sorunların çözümünde geleneksel felsefeden çok bilimi andıran bir yaklaşım içindedir. Sistem kurucularının bütüncül öğretileriyle karşılaştırıldığında analitik felsefenin üstünlüğü bir hamlede tüm evreni kucaklayan bir sistem kurma hevesine kapılmaksızın, problemlerini tek tek ele alabilme tutumunda kendini göstermektedir. İnaniyorum ki, "felsefi bilgi" diye bir şey varsa, ona ancak öyle bir yöntemle ulaşılabilir. Gene inaniyorum ki, felsefenin klasik pek çok sorununa bu yöntemle köklü çözüm getirebiliriz.

Bu parçaya göre analitik felsefeyi diğer felsefelerden farklı kılan yaklaşım aşağıdakilerden hangisidir?

- A) Akli temel alması
- B) Sezgiye yönelmesi
- C) Bilinci etkinleştirilmesi
- D) Yanlışlanabilirliği temel alması
- E) Dili mantıksal çözümlemesi

5. Yeni Çağ'ın başlarında önce Kepler ile Galilei'nin sonra da Newton'un getirip yerleştirdikleri bilim ilkeleri ve yöntemleri yavaş yavaş bütün doğa alanlarına uygulanmıştı. Modern doğa biliminin bu kurucularının astronomi ve fizik alanlarında yaptıklarını daha sonra Lavoisier ile Bichad kimya ile fizyolojide gerçekleştirmişlerdi. Bütün bu gelişmelerin sonucu doğanın bütün alanları pozitif bilimlerle işlendiği için, bundan böyle insanın dünya ve hayat görüşünde ancak pozitif bilimlerin bilip doğruladığı tasarımları kullanmanın zamanı gelmiş demektir.

Bu parçada değinilen tutum aşağıdakilerden hangisinin oluşmasında etkili olmuştur?

- A) Bilim felsefesinin
- B) Materyalist felsefenin
- C) İdealist felsefenin
- D) Yeni ontolojinin
- E) Varoluşçu felsefenin

6. Uluğ Nutku'ya göre, "Toplumlar felsefesiz pekâlâ yaşayabilir ama bu kendini tekrar eden bir yaşayış olur. Kendini tekrarda özdeşliği sürdürme uğruna içinde bulunan zaman geçmişe feda edilirse yaşayış donuklaşır, geleneklerde geliştirici olanlarla köstekleyici olanlar ayırt edilemez duruma gelir, tek biçimlilik ve tek seslilik toplum hayatını ölüme sürükler."

Bu parçada aşağıdakilerden hangisi vurgulanmaktadır?

- A) Günlük yaşamın bilimsel bilgiye göre düzenlendiğine
- B) Felsefenin insan yaşamını tekdüzelikten kurtardığına
- C) Felsefeye olan ilginin zamanla arttığına
- D) Bilim ve felsefenin yaşamda etkili olduğuna
- E) Felsefenin toplumdan dışlandığına

7. Bir röportajda "Bizdeki felsefe çalışmalarında bir gelişmeden söz edilebilir mi?" sorusuna Nermi Uygur, şöyle cevap vermiştir: Son on yıl içinde felsefede ya da felsefeye yakın alanlarda bazı değişiklikler olduğu kimin gözünden kaçabilir? Yeter ki felsefeye yaraşmayan aceleciliklerden, hazırlıksız çıkışlardan, gelişigüzel gösterilerden, yüzeysel incelemelerden, parlamak için satışmalardan, sorunların nesnel işlenişine zararlı çekişmelerden, üstüne üstüne gitmeye ne gerek var; daha nice nice olumsuz davranıştan kaçınmak gerek. Sevgi, çaba, özveri, titizlik, yaratıcılık, özellikle de düşünme dürüstlüğü isteyen bir uğraştır felsefe.

Bu parçadan,

- I. Türkiye'de felsefe alanında başarılı çalışmalar yapılmaktadır.
- II. Felsefe yapmak için bazı özelliklere sahip olmak gerekir.
- III. Felsefe herkesin uğraşması gereken bir alan değildir.

yargılarından hangilerine ulaşılabilir?

- A) Yalnız I
- B) Yalnız II
- C) Yalnız III
- D) I ve II
- E) I, II ve III

8. Kuhn'a göre "Bir konuda zihinsel veya kavramsal modele sahip olmak demek o konuda bir paradigmaya sahip olmak demektir. Bilim insanının hangi deneyleri nasıl yapacağını, hangi sorunları öncelikli kabul edeceğini, hangi soruları soracağını belirleyen şey sahip olduğu paradigmadır. Belirli bir paradigmaya sahip olmayan bir bilim insanı olguları bir araya bile getiremez. Çünkü paradigmanın olmadığı yerde bilimin gelişmesini sağlayan tüm olgular eşit derecede önceliklidir. Bir olgu diğerlerinin içinden seçilmiş ise bu paradigma sayesinde olur."

Bu parçadan aşağıdaki yargıların hangisine ulaşılabilir?

- A) Paradigmaların oluşması çok zaman almaktadır.
- B) Her bilim kendi paradigmasını oluşturur.
- C) Paradigma birliğini sağlamak olanaklı değildir.
- D) Olguları anlamayı kolaylaştıran paradigmalardır.
- E) Bilimde değişme, paradigmanın yenilenmesidir.