

EVOFONE

XIAOMI 13T PRO CEP TELEFONU KULLANMA KILAVUZU

**MARKA: XIAOMI
MODELLER: 23078PND5G**

TEKNİK ÖZELLİKLER VE ENERJİ TÜKETİMİ

Ekran: 6.67 inç, 1.5K çözünürlük, 144Hz, 2600 nit, 20:9, AMOLED CrystalRes

İşlemci: Media Tek Dimensity 9200 Ultra

Bellek: 12GB/16GB RAM

Depolama: 256GB/512GB/1TB

Yazılım: MIUI 14, Android 13

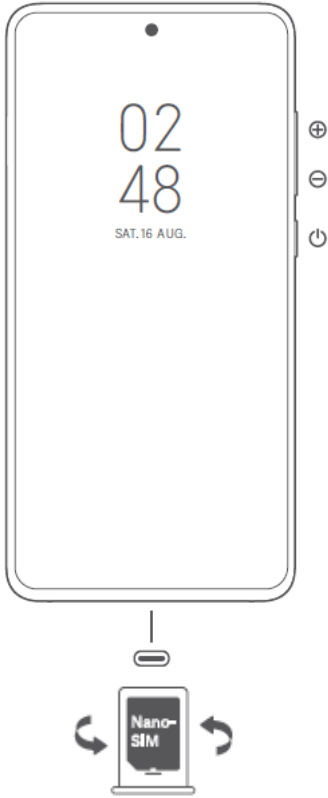
Arka kamera: 50MP + 50MP + 13MP

Ön kamera: 20MP

Batarya: 5000 mAh, 120w Xiaomi Smart HyperCharge

Boyut ve ağırlık: 162.2 x 75.7 x 8.49mm, 206g

KURULUM VE KULLANIM BİLGİSİ



SIM Hakkında: Lütfen standart olmayan SIM kartlarını SIM kart yuvasına takmayın. Bu, SIM kart yuvasına zarar verebilir.
UYARI: Bu cihazı parçalamayın

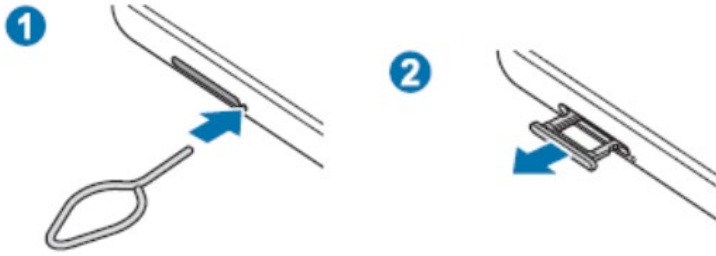
- Cihazı açmak için güç düğmesine uzun basın.
- Cihazınızı ilk açtığınızda karşınıza çıkan yönergeleri takip ederek kurulumu tamamlayabilirsiniz.

SIM/SD kart takma

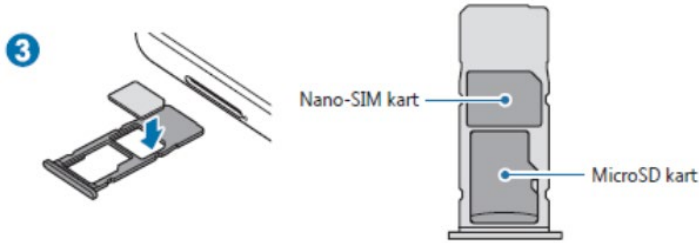
1. Cep telefonunu kapatın.
2. SIM/SD takma işlemi için aşağıdaki resme bakın.

Not: Görseller örnek olması açısından eklenmiştir. Ürün ile birebir aynı olmayabilir.

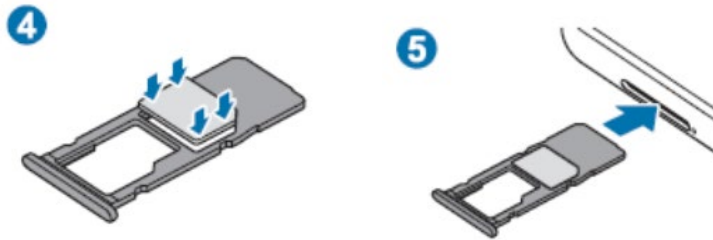
- 1- Çıkarma pimini tepsinin yanındaki deliğe sokarak tepsiyi çıkarın. SIM kart çıkartma piminin deliğe dik olduğundan emin olun. Aksi takdirde cihaz hasar görebilir.
- 2- Tepsiyi tepsi slotundan yavaşça dışarı çekin.



- 3- SIM veya USIM kartı, altın renkli temas yerleri aşağı dönük olarak tepsiye yerleştirin. Sim kartı resimde gösterildiği gibi kendi yuvasına takın. Yalnızca bir nano-SIM kart kullanın.



- 4- Sabitlemek için SIM veya USIM kartını tepsiye nazikçe bastırın. Kart tepsiye sıkı bir şekilde oturmazsa, SIM kartı tepside çıkarılabilir veya düşebilir.
- 5- Tepsiyi tekrar tepsi slotuna takın.



Daha sonra ekrana sim kart takıldı uyarısı gelecektir. Eğer var ise sim kartınızın pin numarasını girerek sim kartınızı kullanmaya başlayabilirsiniz.

Çift SIM Hakkında:

- Taşıyıcı kısıtlaması olmayan Çift SIM kartları, çift 5G'yi destekler ①
- Çift Nano-SIM kart yuvalarını destekler, her iki kart da birincil kart olarak ayarlanabilir
- Çift SIM 5G/4G/3G/2G'yi destekler
- Çift SIM VoLTE'yi destekler ②

Not ①: 5G bağlantısı ülkeye, operatöre ve kullanıcı ortamına bağlıdır.

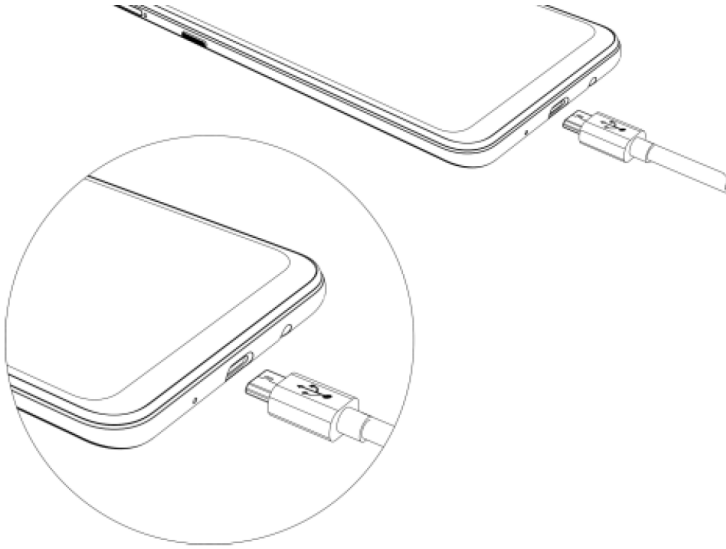
Not ②: VoLTE, operatörün ağına ve ilgili hizmet dağıtımına bağlıdır.

- Lütfen standart olmayan SIM kartları SIM kart yuvasına takmayın. SIM kart yuvasına zarar verebilirler.
- UYARI: Bu cihazı parçalarına ayırmayın.

Telefonu şarj etme

Cihazınızı şarj aleti kullanarak veya USB kablosuyla (telefonla birlikte verilir) bilgisayara bağlayarak şarj edebilirsiniz.

1. Lütfen fişin ön ve arkasına dikkat edin.
2. Sadece Xiaomi şarj aleti ve kablolarını kullanın. Diğer şarj aletleri ya da kablolar cihaza hasar verebilir. Bu durum telefonunuzun garantisini geçersiz kılacaktır.



Not: Görseller örnek olması için eklenmiştir. Ürün ile birebir aynı olmayabilir

TAŞIMA VE NAKLİYE

- Cihazınızı taşımadan önce tüm bağlantılarının sonlandırıldığından ve bağlı kablolarının çıkartıldığından emin olmanız gerekmektedir.
- Paketlerken, orijinal kutusunu ve paketleme malzemelerini kullanın.
- Cihazı kullanırken ve daha sonra bir yer değişikliği esnasında sarsmamaya, darbe, ısı, rutubet ve tozdan zarar görmemesine özen gösteriniz.

TEMİZLİK, BAKIM VE ONARIM BİLGİSİ

- Cihazı kuru bir bez ile temizleyebilirsiniz.
- Temizlemek için cihazı sökmeye çalışmayın.

- Herhangi bir nemli bez kullanmayınız.
- Cihaz ile ilgili tüketicinin yapabileceği bir bakım, onarım veya periyodik bakım bulunmamaktadır. Bakım ve onarım ihtiyacınız olması durumunda Yetkili Servis listesinde bulunan noktalardan destek alabilirsiniz.

İNSAN VE ÇEVRE SAĞLIĞI İLE İLGİLİ BİLGİ, KULLANIM HATALARINA İLİSKİN UYARILAR



Bu ürünü güvenli bir şekilde elden çıkarmak için özel önlemler alınmalıdır. Bu işaret, bu ürünün AB'deki diğer evsel atıklarla birlikte atılamayacağını gösterir. Uygunsuz atık bertarafından çevreye veya insan sağlığına zarar gelmesini önlemek ve malzeme kaynaklarının sürdürülebilir yeniden kullanımını teşvik etmek için lütfen sorumlu bir şekilde geri dönüştürün.

Cihazınızı güvenli bir şekilde geri dönüştürmek için lütfen iade ve toplama sistemlerini kullanın veya cihazın orijinal olarak satın alındığı satıcıyla iletişime geçin. Çevre Beyanımızı görüntülemek için lütfen aşağıdaki bağlantıya bakın:

www.mi.com/en/about/environment

DİKKAT

PİL YANLIŞ BİR TÜR İLE DEĞİŞİRSE PATLAMA RİSKİ VARDIR.
KULLANILMIŞ PİLLERİ TALİMATLARA GÖRE ATIN.



Olası işitme hasarını önlemek için uzun süre yüksek ses seviyelerinde dinlemeyin.

Ek güvenlik bilgilerine ve önlemlere aşağıdaki bağlantıdan erişilebilir:

www.mi.com/en/certification

Önemli Güvenlik Bilgisi

Cihazınızı kullanmadan önce aşağıdaki tüm güvenlik bilgilerini okuyun:

- Yetkisiz kabloların, güç adaptörlerinin veya pillerin kullanılması yangın patlamasına, elektrik çarpmasına neden olabilir, başka riskler oluşturabilir veya cihaza zarar verebilir.
- Bu cihazın çalışma sıcaklığı aralığı 0°C ila 40°C'dir. Bu cihazı bu sıcaklık aralığının dışındaki bir ortamda kullanmak cihaza zarar verebilir.
- Cihazınızda yerleşik bir pil varsa, pile veya cihaza zarar vermemek için pili kendiniz değiştirmeye çalışmayın.
- Bu cihazı yalnızca ürünle birlikte verilen veya izin verilen kablo ve güç adaptörüyle şarj edin. Yalnızca cihazınızla uyumlu, onaylanmış aksesuarları kullanın.
- Şarj işlemi tamamlandıktan sonra adaptörü hem cihazdan hem de elektrik prizinden çıkarın. Cihazı 12 saatten fazla şarj etmeyin.
- Pil, ev atıklarından ayrı olarak geri dönüştürülmeli veya atılmalıdır. Pilin yanlış kullanılması yangına veya patlamaya neden olabilir. Cihazı, pilini ve aksesuarlarını yerel düzenlemelerinize göre atın veya geri dönüştürün.
- Pili sökmeyin, çarpmayın, ezmeyin veya yakmayın. Pil deforme olmuş veya hasarlı görünüyorsa, kullanmayı hemen bırakın.
 - Aşırı ısınmaya, yanıklara veya başka yaralanmalara neden olabileceğinden pili kısa devre yaptırmayın.
 - Pili yüksek sıcaklıklı bir ortama koymayın.

- Aşırı ısınma patlamaya neden olabilir.
- Pilin akmasına, aşırı ısınmasına veya patlamasına neden olabileceğinden pili sökmeyin, çarpmayın veya ezmeyin.
- Yangına veya patlamaya neden olabileceğinden pili yakmayın.
 - Kullanıcı pili çıkarmamalı veya değiştirmemelidir. Pilin çıkarılması veya onarımı yalnızca üreticinin yetkili onarım merkezi tarafından yapılmalıdır.
 - Cihazınızı kuru tutun.
 - Cihazı kendiniz onarmaya çalışmayın. Cihazın herhangi bir parçası düzgün çalışmıyorsa, Mi müşteri desteği ile iletişime geçin veya cihazınızı yetkili bir onarım merkezine götürün.
 - Diğer cihazları kullanım kılavuzlarına göre bağlayın. Bu cihaza uyumsuz cihazlar bağlamayın.
 - AC/DC adaptörler için priz, ekipmanın yanına kurulmalı ve kolayca erişilebilir olmalıdır.

Güvenlik önlemleri



- Belirli durumlarda ve ortamlarda cep telefonlarının kullanımını kısıtlayan tüm geçerli yasalara ve kurallara uyun.
 - Telefonunuzu benzin istasyonlarında veya yakıt doldurma alanları, teknelerdeki güverte altı, yakıt veya kimyasal transfer veya depolama tesisleri veya havanın kimyasal veya tahıl gibi parçacıklar içerebileceği alanlar dahil olmak üzere herhangi bir patlayıcı atmosferde veya potansiyel olarak patlayıcı ortamlarda kullanmayın, toz veya metal tozları.Telefonunuz veya diğer radyo ekipmanı gibi kablosuz cihazları kapatmak için tüm işaretlere uyun. Olası tehlikeleri önlemek için patlatma alanında veya “çift yönlü telsizlerin” veya “elektronik cihazların” kapatılması gereken alanlarda cep telefonunuzu veya kablosuz cihazınızı kapatın.
 - Telefonunuzu hastane ameliyathanelerinde, acil servislerde veya yoğun bakım ünitelerinde kullanmayın. Hastanelerin ve sağlık merkezlerinin tüm kural ve düzenlemelerine daima uyun. Tıbbi bir cihazınız varsa, telefonunuzun cihazın çalışmasına müdahale edip etmeyeceğini belirlemek için lütfen doktorunuza ve cihaz üreticisine danışın. Kalp pili ile olası etkileşimi önlemek için cep telefonunuz ile kalp pili arasında her zaman minimum 15 cm'lik bir mesafe bırakın. Bu, telefonunuzu kalp pilinizin karşısındaki kulakta kullanarak ve telefonunuzu göğüs cebinde taşımayarak yapılabilir. Tıbbi ekipmanla etkileşimi önlemek için telefonunuzu işitme cihazlarının, koklear implantların veya diğer benzer cihazların yakınında kullanmayın.
 - Tüm uçak güvenlik düzenlemelerine uyun ve gerektiğinde telefonunuzu uçakta kapatın.
 - Araç kullanırken telefonunuzu ilgili trafik yasa ve yönetmeliklerine uygun olarak kullanın.
 - Yıldırım çarpmasını önlemek için, fırtınalı havalarda telefonunuzu açık havada kullanmayın.
 - Telefonunuzu şarj olurken arama yapmak için kullanmayın.
 - Telefonunuzu banyo gibi yüksek nemli ortamlarda kullanmayın. Bunu yapmak elektrik çarpmasına, yaralanmaya, yangına ve şarj cihazının zarar görmesine neden olabilir.

Güvenlik Bildirimi

Lütfen yerleşik yazılım güncelleme özelliğini kullanarak telefonunuzun işletim sistemini güncelleyin veya yetkili servislerimizden herhangi birini ziyaret edin. Yazılımın başka yollarla güncellenmesi, cihaza zarar verebilir veya veri kaybına, güvenlik sorunlarına ve diğer risklere neden olabilir.

Yasal bilgi

Bu cihaz, AB'nin tüm üye ülkelerinde çalıştırılabilir.

Cihazın kullanıldığı yerde ulusal ve yerel yönetmeliklere uyun.

Bu cihaz, aşağıdaki durumlarda 5150 ila 5350 MHz, 5925 ila 6425MHz frekans aralığında çalışırken yalnızca iç mekan kullanımıyla sınırlandırılmıştır:

AT	BE	BG	HR	CY	CZ	DK	
EE	FI	FR	DE	EL	HU	IE	
IT	LV	LT	LU	MT	NL	PL	
PT	RO	SK	SI	ES	SE	UK(NI)	
IS	LI	NO	CH	TR			

Wi-Fi 6E bağlantısı, bölge kullanılabilirliğine ve yerel ağ desteğine göre değişebilir. İşlev, uygun olduğunda ve olduğunda OTA aracılığıyla eklenebilir.

2,4 GHz bandındaki kısıtlamalar:

Norveç: Bu alt bölüm, Ny-Ålesund'un merkezinden 20 km'lik bir yarıçap içindeki coğrafi alan için geçerli değildir.

Kullanılan güç adaptörünün IEC/EN 62368-1'deki Madde 6.4.5'in gereksinimlerini karşıladığından ve ulusal veya yerel standartlara göre test edilip onaylandığından emin olun.

SORUN GİDERME

Sorun giderme işlemleri için teknik servis ile irtibata geçmelisiniz.

YETKİLİ SERVİS

MERKEZ YETKİLİ SERVİS

EVOFONE BİLGİ TEKNOLOJİLERİ SANAYİ TİCARET LİMİTED ŞİRKETİ

KEMANKEŞ KARAMUSTAFA MAH. NECATİBEY CAD.NO.66/1-66/3 BEYOĞLU –İSTANBUL

444 21 18

Tüm Yetkili servis bilgileri için lütfen <https://www.evofone.com/teknik-servis1> ziyaret edin.

Servis Bilgi Sistemi

<https://www.servis.gov.tr/> Adresine yetkili servis listelerine ulaşabilirsiniz.

TÜKETİCİNİN SEÇİMLİLİK HAKLARI

Malın ayıplı olduğunun anlaşılması durumunda tüketici, 6502 sayılı Tüketicinin Korunması Hakkında Kanununun 11 inci maddesinde yer alan;

- Sözleşmeden dönme,
- Satış bedelinden indirim isteme,
- Ücretsiz onarılmasını isteme,
- Satılanın ayıpsız bir misli ile değiştirilmesini isteme, haklarından birini kullanabilir.

Tüketicinin bu haklardan ücretsiz onarım hakkını seçmesi durumunda satıcı; işçilik masrafı, değiştirilen parça bedeli ya da başka herhangi bir ad altında hiçbir ücret talep etmeksizin malın onarımını yapmak veya yaptırmakla yükümlüdür. Tüketici ücretsiz onarım hakkını üretici veya ithalatçıya karşı da kullanabilir. Satıcı, üretici ve ithalatçı tüketicinin bu hakkını kullanmasından müteselsilen sorumludur.

Tüketicinin, ücretsiz onarım hakkını kullanması halinde malın;

- Garanti süresi içinde tekrar arızalanması,
- Tamiri için gereken azami sürenin aşılması,
- Tamirinin mümkün olmadığının, yetkili servis istasyonu, satıcı, üretici veya ithalatçı tarafından bir raporla belirlenmesi durumlarında; tüketici malın bedel iadesini, ayıp oranında bedel indirimini veya

imkân varsa malın ayıpsız misli ile deđiştirilmesini satıcıdan talep edebilir. Satıcı, tüketicinin talebini reddedemez. Bu talebin yerine getirilmemesi durumunda satıcı, üretici ve ithalatçı müteselsilen sorumludur.

Tüketici, garantiden doğan haklarının kullanılması ile ilgili olarak çıkabilecek uyuşmazlıklarda yerleşim yerinin bulunduğu veya tüketici işleminin yapıldığı yerdeki Tüketici Hakem Heyetine veya Tüketici Mahkemesine başvurabilir.

AEEE YÖNETMELİĞİNE UYGUNDUR.

BAKANLIKÇA BELİRLENEN KULLANIM ÖMRÜ 5 YILDIR.

BU CİHAZ TÜRKİYE ALT YAPISINA UYGUNDUR

Bu cihaz ETSI TS 122 268 standardıyla veya bu standardın yerini alan ulusal ve uluslararası standartlarla ve bu standartların teknik özellikleriyle uyumludur.

Bu cihaz, tüm Türkçe karakterleri içeren ETSI TS 123.038 V8.0.0 (veya sonraki sürüm kodunun) ve ETSI TS 123.040 V8.1.0 (veya sonraki sürüm kodunun) teknik özelliklerine uygundur.



İthalatçı Firma

EVOFONE TELEKOMÜNİKASYON VE İLETİŞİM ARAÇLARI LTD.ŞTİ
MERKEZ MAH. BAĞLAR CAD. B BLOK APT NO:14 B/16 KÂĞITHANE İSTANBUL

TEL: 444 21 18

Üretici Firma

Xiaomi Communications Co., Ltd.

#019, 9th Floor, Building 6, 33 Xi'erqi Middle Road, Haidian District, Beijing, China, 100085



AB Uygunluk Beyanı

Üretici:

Ad: Xiaomi Communications Co., Ltd.

Adres: #019, 9th Floor, Building 6, 33 Xi'erqi Middle Road, Haidian District, Beijing, China, 100085

Radjo Ekipmanı:

Model: 23078PND5G

Marka adı: Xiaomi

Açıklama: Cep Telefonu

Radjıyla İlgili Yazılım Sürümü: MIUI 14

Radjıyla İlgili Donanım Sürümü: P2.0

Birlikte Verilen Aksesuar ve Bileşenler: Adaptör, Pil, Kulaklık, USB Kablosu

Aksesuarın Teknik Özellikleri				
AC Adaptörü 1 (AB)	Marka Adı	MI	Model Adı	MDY-14-EE
AC Adaptörü 2 (BK)	Marka Adı	MI	Model Adı	MDY-14-EG
Pil	Marka Adı	MI	Model Adı	BM5S
USB Kablosu	Marka Adı	MI	Model Adı	L26250
Kulaklık	Marka Adı	MI	Model Adı	EM023

(Farklı pazarlarda yaşanan düzenlemeler veya diğer faktörler nedeniyle, bu belgede listelenen tüm aksesuar ve bileşenler her zaman dahil olmayabilir)

Yukarıda Xiaomi Communications Co., Ltd. açıklanan ürünün, ilgili Birlik uyumlulaştırma mevzuatıyla uyumlu olduğunu yegane sorumluluğumuz altında olduğunu bildiririz:

RE Direktifi (2014/53/AB), RoHS Direktifi (2011/65/AB) ve değişikliği (AB) 2015/863

Aşağıdaki uyumlu hale getirilmiş standartlar ve/veya diğer ilgili standartlar uygulanmıştır:

1. Sağlık ve Güvenlik (RE Direktifi, Madde 3.1(a))

- EN 50360: 2017, EN 62209-1: 2016
- EN 50566: 2017, EN 62209-2: 2010
- EN 62479: 2010, EN 50663:2017
- EN IEC 62311:2020, EN 50665:2017
- EN IEC/IEEE 62209-1528: 2021
- EN IEC 62368-1:2020/A11:2020
- EN 50332-1: 2013, EN 50332-2: 2013

2. Elektromanyetik uyumluluk (RE Direktifi, Madde 3.1 (b))

- ETSI EN 301 489-1 V2.2.3
- ETSI EN 301 489-3 V2.3.2
- Taslak ETSI EN 301 489-17 V0.0.6
- ETSI EN 301 489-19 V2.2.1
- ETSI EN 301 489-52 V1.2.1
- EN 55032: 2015+A11:2020
- EN 55035: 2017+A11:2020

3. Radjo frekansı spektrumu kullanımı (RE Direktifi, Madde 3.2)

- ETSI EN 301 511 V12.5.1
- ETSI EN 301 908-1 V15.2.1
- ETSI EN 301 908-2 V13.1.1
- ETSI EN 301 908-13 V13.2.1
- Taslak ETSI EN 301 908-25 V15.1.1_0.0.14
- ETSI EN 300 328 V2.2.2
- ETSI EN 301 893 V2.1.1
- ETSI EN 300 440 V2.2.1
- Taslak ETSI EN 303 687 V1.1.0
- ETSI EN 303 413 V1.2.1

AB iletişim adresi:

Xiaomi Technology Netherlands B.V

Prinses Beatrixlaan 582, 2595BM, The Hague, The Netherlands



- ETSI EN 300 330 V2.1.1

4. Spesifik (RE Direktifinin 3.3g Maddesi)

- Yetki devrine dayanan (AB) 2019/320 sayılı düzenlemeye uyumluluk sağlama konusundaki Avrupa Komisyonu Kuralları

5. RoHS Direktifi (2011/65/AB) ile 2015/863 sayılı deęişiklik Direktifi (AB)

- EN IEC 63000:2018

Onaylanmış kuruluş (Ad: **Sporton International (USA) Inc.**, Kimlik: **2907**) RE Direktifinin III. Eki uyarınca uyumluluk deęerlendirmesini gerçekleştirmiş ve AB türü inceleme sertifikasını sağlamıştır (Ref. No.: SN23C0107).

Şu kişinin adına ve namına imzalanmıştır: Xiaomi Communications Co., Ltd.

Yer: Pekin

Tarih: Temmuz 13, 2023

Ad: Zeng Qingyao

Görev: Sertifika Mühendisi

İmza:

Zeng Qingyao

CE

AB iletişim adresi:
Xiaomi Technology Netherlands B.V
Prinses Beatrixlaan 582, 2595BM, The Hague, The Netherlands