



**RDWC**



**RDWC BLACK SERIES -**

Designed, manufactured and distributed by

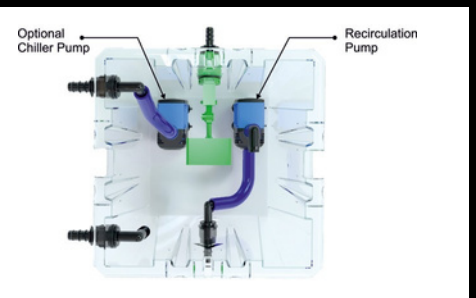
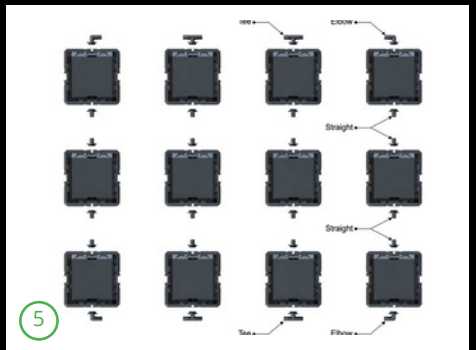
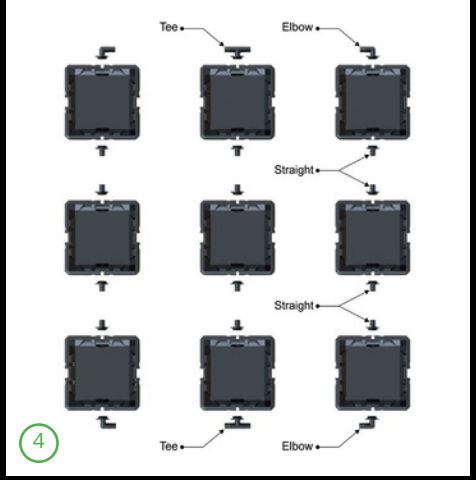
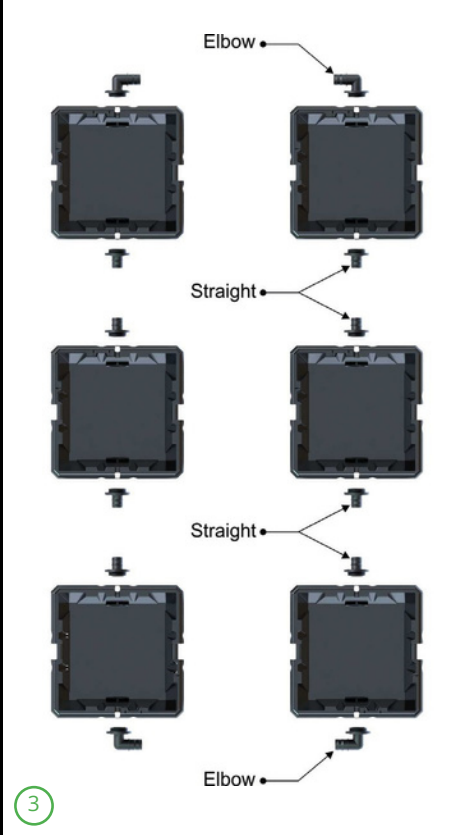
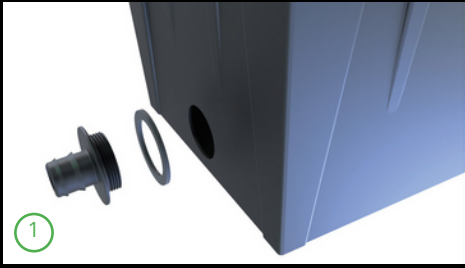
**ALIEN**<sup>®</sup>  
THE EVOLUTION OF HYDROPONICS

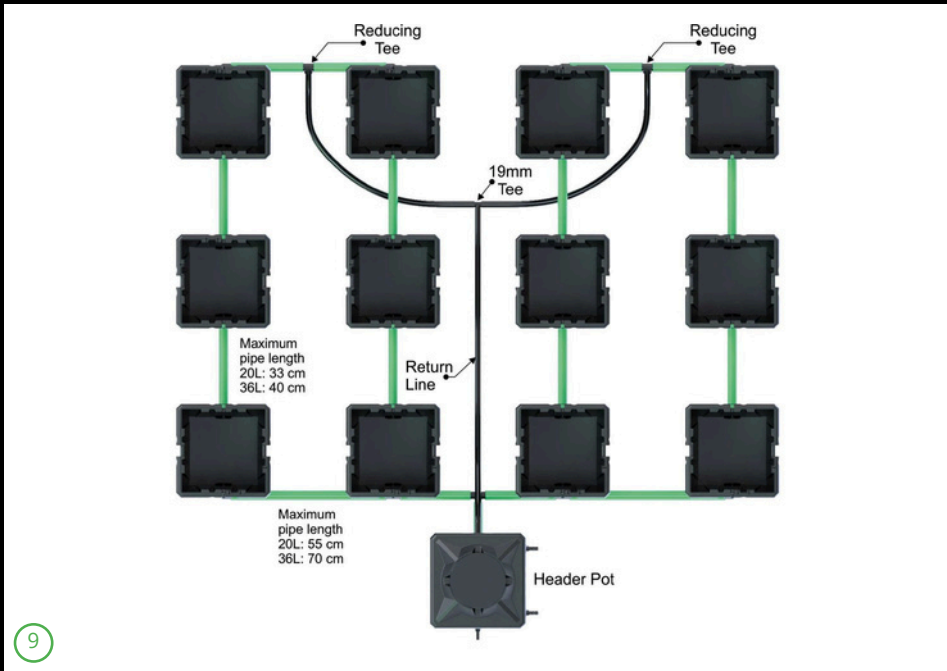
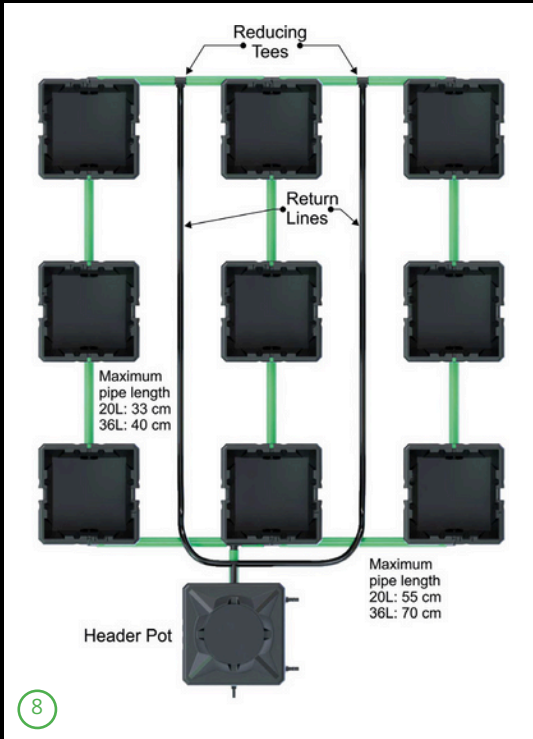
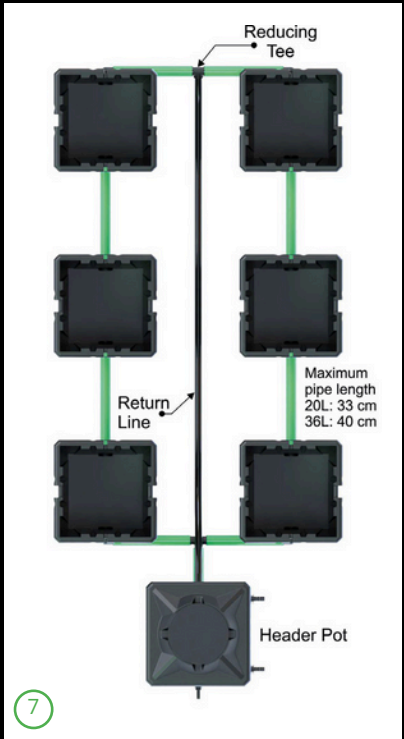
Kurulum Rehberi



# Sistem Kurulumu

- 1 Saksıların alt kısmındaki deliklere 32 mm dişli bağlantı parçalarını yerleştirin.
- to
- 5 Kauçuk conta dış tarafta olmalıdır; ardından verilen anahtar ile somunu sıkıca sabitleyin.
- 6 2, 3 veya 4 sıralı sistemlerde hangi bağlantı parçalarının kullanılacağını açıklamak için kuşbakışı görünüm görselleri sağlanmıştır.
- Header (ana) saksıya 32 mm düz bağlantı parçasını takın ve 32 mm borudan bir parça kesin.  
32 mm dikenli (barblı) T bağlantıyı monte edin. Header saksı yetiştirme odasının dışında konumlandırılabilir; ancak bu durumda ek boruya ihtiyaç duyulabilir.  
Borunun uçlarını sıcak su içinde ısıtın. Bu işlem montajı kolaylaştıracaktır.
- Not: Header saksı, sistemi devridaim yaptırmak için tek bir su pompası ile birlikte verilmektedir. Eğer bir su soğutucu (water chiller) kullanılıyorsa, ayrı bir su pompası gereklidir ve görselde gösterildiği şekilde monte edilebilir. Pompa kapasitesi için soğutucu üreticisinin önerilerini dikkate alın. JET-STREAM™ su pompaları [alienhydroponics.co.uk](http://alienhydroponics.co.uk) adresinden temin edilebilir.
- 7 Saksıları istenen konuma yerleştirin ve dikenli bağlantılar arasındaki mesafeyi ölçün.  
Önerilen maksimum boru uzunluklarını dikkate alın.
- to
- 9 32 mm boruyu kesin ve yerine takın.
- Siyah 19 mm boru, küçültücü T bağlantıyı veya T bağlantılarını header saksı üzerindeki yeşil hortum çıkışına bağlar.  
Genel kılavuz olarak:  
Metrekare başına 4 saksı olacak şekilde 20 L saksılar önerilir.  
1,2 m<sup>2</sup> alan için 4 saksı olacak şekilde 36 L saksılar önerilir.  
Örnekler:  
2 x 2 m çadır – 16 adet 20 L saksılı sistem  
2,4 x 2,4 m çadır – 16 adet 36 L saksılı sistem
- 10 Jet-Stream hava pompasına kauçuk dirseği takın ve klipslerle sabitleyin.
- 11 Hava pompasını istenen bir konuma yerleştirin; tercihen saksı seviyesinin üzerinde olmalıdır. Bu, elektrik kesintisi durumunda suyun pompaya geri dönmesini önler.  
Kauçuk dirseğin içine 16 mm borudan bir parça yerleştirin ve klipsle sabitleyin.  
İlk saksı sırası hizasına gelecek şekilde 16 mm T bağlantıyı monte edin.
- 12 Saksı klipslerini saksıların yan tarafındaki yuvalara takın.
- 13 T bağlantıdan saksı klipsine kadar bir boru parçası çekin ve görselde gösterildiği şekilde hava hortumu bağlantısını takın.
- 14
- to
- 16 2, 3 ve 4 sıralı sistemlere ait hava hattı düzenleri burada gösterilmektedir.
- 17 Her sıra boyunca hava hattını tamamlayın ve her hattın ucuna 16 mm kör tapa takın.
- 18 Her saksının tabanına bir adet hava taşı ve vantuz yerleştirin.
- 19 Hava taşı, 4 mm boru kullanarak hava hortumu bağlantısına bağlayın.
- 20 Kapakları ve file saksıları (net pot) yerlerine yerleştirin.
- 21 Sisteminiz 36 L versiyon ise ayrıca kapak çevre halkaları (lid surround) da bulunmaktadır.





## Su Soğutucu (Water Chiller) Kurulumu

- 22 Bir su soğutucu kullanıyorsanız, bu diyagram boruların header (ana) saksıya nasıl bağlanacağını göstermektedir. İdeal olarak su sıcaklığı 18–20 °C aralığında ayarlanmalıdır.

### CAMO® Tank

- 23a Tankı, ürünle birlikte verilen broşüre göre monte edin.  
Tank, yetiştirme odasının içinde veya dışında konumlandırılabilir.
- 23b Tankın alt kısmındaki dikenli vanalı musluğu, header saksının arka tarafındaki yeşil hortum çıkışına bağlayın.  
Tank, sistemi besleyerek besin çözeltisi seviyesinin korunmasını sağlar.

## SİSTEMİN ÇALIŞTIRILMASI

### Sistemin Doldurulması

- 24 Sistemi bir hortum yardımıyla doldurun.  
Header içindeki şamandıra seviyesi dengelendiğinde sistem dolmuş demektir.  
Su pompasını, sistem en az yarı seviyeye kadar dolmadan çalıştırmayın. Aksi takdirde pompa içinde hava kilidi (air lock) oluşabilir.  
Bu aşamada CAMO® Tank boş kalabilir; küçük bitkiler, sistemdeki mevcut besin çözeltisi ile bir süre yeterince desteklenir.

### Besin (Nutrient) Ekleme

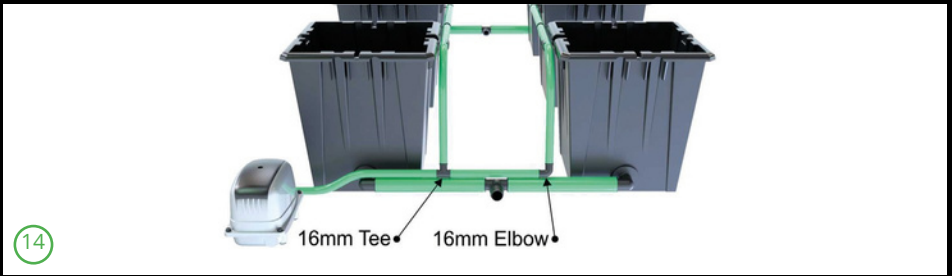
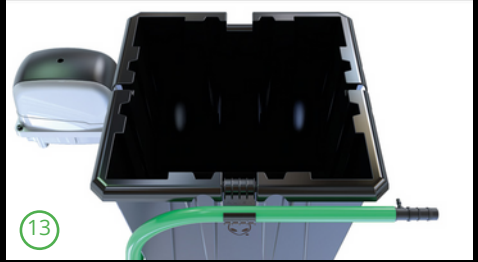
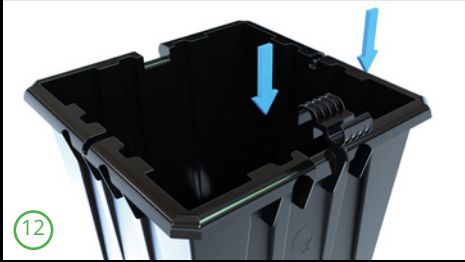
- 25 Besinleri doğrudan header içine ekleyin ve ölçüm almadan önce sistemin bir süre devridaim yapmasına izin verin.
- 26 Sonuçlara göre ayarlama yapın. Aynı işlemi pH düşürücü (pH down) için de uygulayın.  
İdeal olarak, suyun bitkiler için uygun bir sıcaklığa ulaşması amacıyla sistemin bir gece boyunca devridaim yapmasına izin verin.  
Soğuk su bitkilerde şoka neden olabilir.

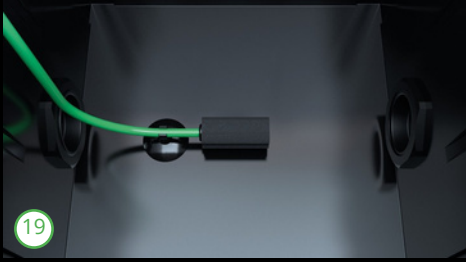
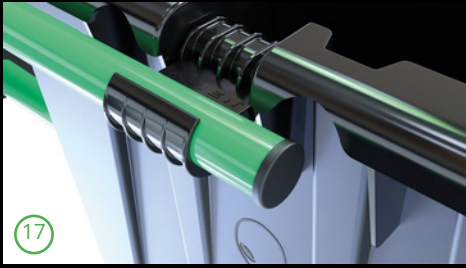
### Sisteme Bitki Dikimi

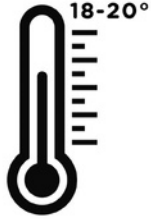
- 27 File saksının (net pot) tabanına, yükseltilmiş ızgara hizasına kadar bir katman substrat yerleştirin.
- 28 Dikimden önce çeliği sulayın.
- 29 Köklendirilmiş çeliği saksıya yerleştirin ve kalan boşluğu substrat ile doldurun.

### Sistemin Boşaltılması

- 31 Besin değişimi yapmak veya sistemi boşaltmak için, devridaim pompası üzerindeki dikenli bağlantıya bir boru bağlamanız yeterlidir.  
Sistemi yeniden doldurmak için, bir gün önceden CAMO® Tank içinde taze bir besin çözeltisi hazırlayabilirsiniz.  
Eğer tank yeterince büyük değilse, su sıcaklığı en az 17 °C olacak şekilde doğrudan hortumla sistemi doldurabilirsiniz. Bu, bitki şokunu önlemek içindir.  
Hortumla doldurma yöntemi kullanılıyorsa, sistem dolarken header içine az miktarda besin ekleyin.







26



27



28

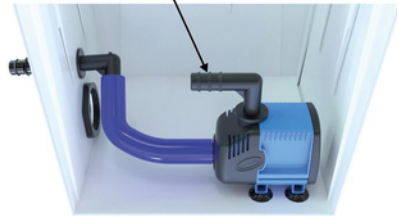


29



30

Connect Hose



31

Available online:



[alienhydroponics.co.uk](http://alienhydroponics.co.uk)