

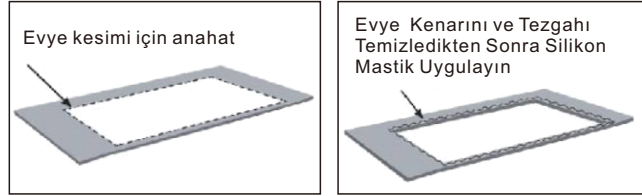
## Kurulum Kılavuzu

Lütfen mutfak tezgahındaki deliği Kartondaki Kesim şablonuna göre açın.

### TEZGAHI HAZIRLAYIN

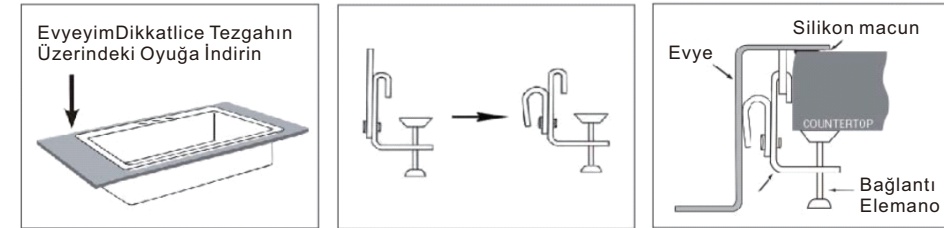
1. Kesim şablonunu, evyenin dolaba müdahale etmeyeceği şekilde önden arkaya doğru yerleştirin; bantla sabitleyin.  
Not: Boşluğun arka sıçrama, musluk ve evye tesisatı için uygun olduğundan emin olun.
2. Şablonu bir kalemle tezgah üzerinde çizin. Ölçüleri doğrulamak için evyeyi kuru montaj yapın.
3. Tezgah üreticisinin talimatlarını izleyerek, tezgahı izlenen çizginin iç kısmından dikkatlice kesin.  
Not: Tezgah malzemenize en uygun kesici aleti kullanın.

**ÖNEMLİ:** Evyenin montajından ÖNCE dolap monte edilmeli, sabitlenmeli, şekülünde ve düz olmalıdır.



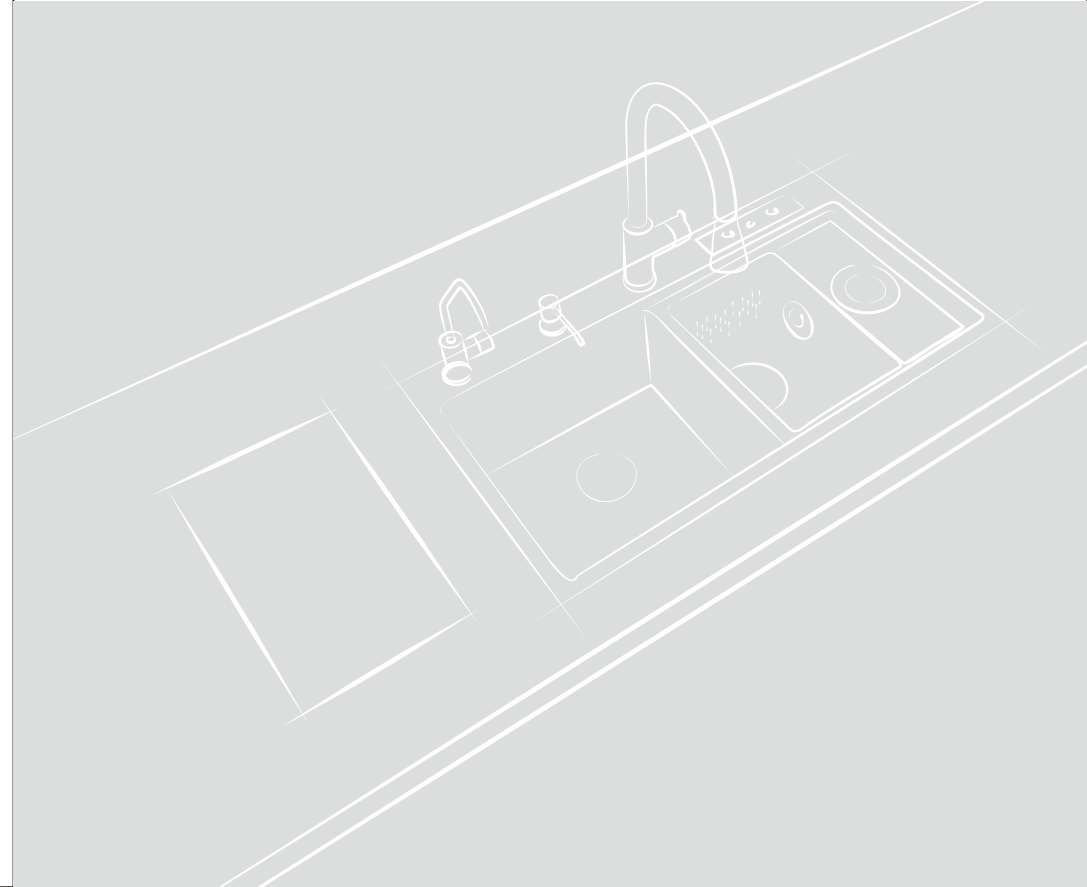
### TEZGAHI MONTE EDİN

1. Tezgahın üst kısmını ve evyenin alt flanşını (ve ya dudağını) denatüre alkol ile temizleyin.
2. Tezgahın üst kenarının her tarafına eşit şekilde dar bir silikon yapıştırıcı uygulayın.
3. Evyeyi tezgah açıklığının üzerine yerleştirin ve hizalayın. Evyeyi tezgahdaki kesik deliğe dikkatlice indirin. Silikonu tezgahın üzerine bastırın.
4. Montaj braketini ve bağlantı elemanını önceden monte edin. Montaj braketinin sol tarafını en fazla bükün (resimde gösterildiği gibi).
5. Alt taraftan - montaj braketini her deliğe yerleştirin, bağlantı elemanı kafası alttaki tezgaha bakacak / destekleyecek ve montaj braketinin bükülen kısmı lavaboya karşı olacaktır.
6. Montaj braketleri evyeye tam oturana kadar bağlantı elemanlarını sıkın. Evyenin tezgah açıklığına hizalanmasını kontrol edin.
7. Bağlantı elemanlarını eşit şekilde sıkın. Aşırı sıkılamaya dikkat edin.
8. Fazla sızdırmazlık maddesini hemen çıkarın.
9. Montajdan sonra evyeyi hemen temizleyin ve kurulayın.



Bu evyenin lisanslı bir tesisatçı veya montaj işçisi tarafından monte edildiğinden emin olun, çünkü bu garantinin bir koşuludur.

# Kullanım Kılavuzu



## Evye Bakımı

Evyelerimiz, optimum hijyen ve dayanıklılık için 19 guage (1.00mm) hazneli 304 kalite paslanmaz çelikten üretilmiştir. Ancak, hiçbir paslanmaz çelik evye, en azından birkaç çizik oluşmadan sertleştirilmiş metal mutfak eşyaları veya mutfak robotu bıçakları vb. ile savaşacak şekilde tasarlanmamıştır.

Çizilmelere karşı en iyi önlem biraz daha dikkatli olmak, hatta çatal bıçak ve benzerlerini yıkarken süzgeç tepsilerimizden veya bulaşık sepetlerimizden birini kullanmaktır.

Paslanmaz çelik evyenizin parlaklığını korumak için, elde edilmesi kolay, aşındırıcı olmayan paslanmaz çelik temizleyicileri veya metal cilalarından herhangi biriyle düzenli bakım yapılması önerilir.

## Kurulum Gereksinimleri

Yeni ürün(ler)inizi teslim aldıktan sonra ve kurulumdan önce gözle görülür herhangi bir sorun olup olmadığını dikkatlice inceleyin.

Ürün(ler)in kurulumu kadar orijinal ambalajında dikkatlice saklandığından emin olun

Sıhhi tesisat armatürleri için, garantisinin bir koşulu olduğundan lisanslı bir tesisatçı tarafından monte edildiğinden emin olun.

Musluk armatürleri için, kurulumdan önce tesisatçının su hatlarını temizlediğinden emin olun, böylece mikser kartuşu su kaynağındaki herhangi bir kalıntıdan zarar görmez (hasar garanti kapsamında değildir). Ürününüz bakım veya servis gerektiriyorsa lütfen tesisatçınızla (tercihen montajı yapan tesisatçı) iletişime geçin. Çoğu sorun yüksek basınç veya kirli su kaynağından (su hatlarındaki yabancı maddeler gibi) kaynaklanır. Tesisatçının musluk ürününe servis yapması gerekiyorsa yedek parça temin edilebilir.

## Kullanımda Dikkat Edilmesi Gereken Hususlar

Kullanımda Dikkat Edilmesi Gereken Hususlar  
Evyenizi her kullanımdan sonra iyice durulayın. Paslanmaz çelik, bol su ile düzenli olarak temizlendiğinde en iyi şekilde görünür.

Her kullanımdan sonra evyenizi kuru, yumuşak, emici bir bezle kurulayın. Bu, sudaki

mineral birikintilerinin Evyenin yüzeyinde birikmesini önler.

Tüm evyeler haftada bir kez sabunlu su ve yumuşak bir bez veya sünger kullanılarak temizlenmeli, ardından durulanmalı ve havluyla kurulmalıdır Paslanmaz çelik levyeleri saten kaplama çizgileri yönünde ovaladığınızdan emin olun.

Paslanmaz çelik evyenizin üzerini bir cam temizleyici ile silmek, evyenizi parlatmanın harika bir yoludur. Paslanmaz çelik parlatma kremleri, paslanmaz çelik evyelerdeki mevcut çiziklerin daha az fark edilmesine yardımcı olabilir, ancak renkli paslanmaz çelik veya granit evyelerde kullanılmamalıdır.

Evyenizin üzerinde meyve veya meyve suyu bırakmayın; zamanla yüzeyi aşındırabilecek sitrik asitler içerdiklerinden bunları hemen silin.

Evyenin yüzeyine zarar verebileceğinden paslanmaz çelik yüzeylerde klorür kimyasalları bırakmayın.

Musluk çıkıntısı üzerinde sabun kalıpları, ıslak süngerler veya temizlik pedleri bırakmayın. Bu maddeler zamanla yüzeyi matlaştırarak ve muhtemelen çukurlaştıracaktır.

Evyenin altında sert (asitler, klor, ağartıcılar, vb.) kimyasallar

## Garanti Politikası

Alıcının bir garanti kapsamında talepte bulunurken veya satın alınan ürünler için fon veya değişim alırken hak ve yükümlülüklerinin tam olarak farkında olmasını sağlamak için lütfen bu Garanti Politikasını dikkatlice okuyun. Bizden Ürün satın almak için bir siparişi tamamlayarak ve göndererek, bu Garanti Politikası şartlarına bağlı kalmayı kabul etmiş olursunuz. Tüketiciden, örneğin bir makbuz veya kredi kaydı gibi satın alma kanıtı isteme hakkına sahibiz. Garanti Politikasını dilediğimiz zaman değiştirme hakkımız saklıdır.

## Mutfak Evyesi Garantisi

Lavabo gövdesi için 5 yıl, diğer değiştirilebilir parçalar ve aksesuarlar için 2 yıl

## Mutfak Bataryası Garantisi

Musluk gövdesi için 5 yıl, kartuş için 3 yıl, diğer değiştirilebilir parçalar için 2 yıl

## Garanti Sınırlamaları

- Garanti aşağıdakileri kapsamaz:

- Aşağıdakilerden kaynaklanan arızalar, hasar veya kayıplar:

- -Musluk takımı için, su kaynağındaki ve borulardaki kirlilikler (kurulum tesisatçınız kurulumdan önce su hatlarını yıkamalıdır)

- Kireç ve demir oranı standart orandan yüksek olan yerlerde (Özellikle kuyu suyu ve arıtılmamış su kullanımlarında) eviyeye su girişi öncesinde kireç ve kirlilik önleyici önlemler alınmaması.

- Krom rengi haricindeki PVD Eviyelerin (Siyah, gri, altın, bakır renginde olanlar) ağır kimyasallar, çamaşır suyu ve benzeri klorürlü kimyasallar, Porçöz, Sarıgüç, tuz ruhu ve benzeri kimyasallarla temizlenmesi,

- Kirli bulaşıkların, meyve suyu atıkları ve meyve atıklarının, sitrik asit içeren gıdaların, sirke, limon, limonlu kaplar ve benzeri asitli sıvı ihtiva eden gıda ya da bunlarla temas etmiş kapların 1 saatten fazla eviye içerisinde bekletilmesi,

- Musluk takımları için, donma veya 65 santigrat derecenin üzerindeki su sıcaklığı

- -Geçici standartlar kapsamında olmayan su basıncında kullanılan musluk takımları için (tesisatçınız Ürüne gelen basıncın bu sınırlar dahilinde olduğundan emin olmalıdır)

- Yüzeyler de dahil olmak üzere normal aşınma ve yıpranma ve musluk takımlarındaki sızdırmazlık halkaları, çek valfler ve membranlar gibi bileşenler

- Aşınma ve yıpranma, çizikler, lekeler, talaşlar, ezikler, hasar, parlaklık azalması ve diğer kullanım sonuçları gibi Ürün yüzeylerinde meydana gelen değişiklikler

- Yanlış kullanım, uygunsuz veya anormal kullanım veya uygulama

- Ürün için doğru kurulum, normal çalıştırma veya uygun bakım talimatlarına uyulmaması

- Yetersiz bakım

- Kimyasal, aşındırıcı veya elektriksel etkiler

- -Nitelikli ve lisanslı bir montajcı olmayan bir kişi tarafından kısmen veya tamamen montaj

- Ulusal standartlara uymayan kurulum

- Yetkisiz teknisyenler tarafından yapılan onarımlar veya müdahaleler

- Orijinal olmayan yedek parçaların kullanımı

- Üründe yapılan herhangi bir değişiklik

- Kaza, kötü depolama, nem, sıvı, yangın, yanlış kullanım, vandalizm veya aşındırıcı bir ortam nedeniyle normal aşınma ve yıpranma gibi herhangi bir hasar

- Yüzeylerdeki hafif kusurlar (fırçalanmış paslanmaz çelik fırça izleri gibi) hata olarak değil, bu el yapımı ürünlerin tipik bir özelliği olarak değerlendirilmelidir

- Lavabonun yüzeyinde kalan pas lekeleri veya alanlar yüzen paslardır, soda, diş macunu veya pas giderici macun ile giderilebilir