

# Elektrikli Araç (EV) Şarj İstasyonu

Kullanım Kılavuzu



Elektrikli Araç (EV)  
Şarj İstasyonu

Sadece yetkililer tarafından bağlantıların  
yapılması tavsiye edilir.



## Content

Giriş.....	01
Güvenlik Önlemleri .....	02
1. Ürün Bilgisi.....	03-04
2. Mekanik ve Elektriksel Bağlantı.....	04
2.1 İç Mekanizma Bağlantı Diyagramı.....	04
2.2 Kurulum.....	05
3. Hızlı Hata Ayıklama .....	06-08
4. Garanti .....	09

## Giriş

Bu ürün IEC 61851 ve SAE J1772 uluslararası standartlarına göre tasarlanmış ve üretilmiştir.

### **Elektrikli Araç Şarj İstasyonunun kullanım sınırlamaları**

Bu Elektrikli araç şarj istasyonu aşağıdaki koşullarda kullanılmak üzere tasarlanmıştır:

Deniz seviyesi < 2000m

Çevre Sıcaklığı -40°C ~ 45°C

Bağıl nem < %85.

Daha ağır koşullar, sipariş verirken özel talimatlar gerektirir.

### **Önlemler ve Tehlikeler**

Not: Lütfen güvenli kullanım talimatlarına ve yasal notlara uyun.

Elektrikli araç şarj istasyonu her zaman kurulumun yapıldığı ülkedeki yasal gerekliliklere uygun şekilde kurulmalıdır.

### **Voltaj Tehlikesi**

Bu ürün, çalışma sırasında iç parçalarına temas etmeniz durumunda ciddi yaralanmalara neden olabilir. Ayrıca kullanımdan sonra lütfen güç kaynağının bağlantısını kesin.

### **Tamirat:**

Ürünü tamir etmeye çalışmayın. Sorun olması durumunda lütfen müşteri hizmetlerine başvurun.

### **Uyarı: Cihazın izinsiz açılması tehlikeye neden olabilir**

Cihazın izinsiz açılması kullanıcıya zarar verebileceği gibi kendisine veya çevresine ciddi zararlar verebilir.

### **Not: Cihazda izinsiz değişiklik yapılması, üretici garantisinin kaybolmasına yol açacaktır**

Cihazda izinsiz değişiklik yapılmasına izin verilmez; buna yönelik her türlü girişimde üreticinin garantisi iptal olmaktadır.

## Güvenlik Önlemleri

1. Yanıcı, patlayıcı, yanıcı maddeler, kimyasallar, yanıcı buhar ve diğer tehlikeli maddeleri şarj yığınının yakınına koymayın.
2. Şarj konektörü başlığını temiz ve kuru tutun. Kirlenme durumunda temiz ve kuru bir bezle silin. Şarj olurken şarj konektörü çekirdeğinin çekirdeğine elinizle dokunmanız kesinlikle yasaktır.
3. Konektörde veya şarj kablosunda görünür hasar, çatlak, aşınma veya açıkta metal varsa EV şarj istasyonunun kullanılması kesinlikle yasaktır. Böyle bir durumda lütfen Satış Sonrası Teknik Servis ile iletişime geçin.
4. Elektrikli araç şarj istasyonunu sökmeye, onarmaya veya değiştirmeye çalışmayın. Onarım veya değişiklik yapılması gerekiyorsa lütfen Satış Sonrası Teknik Servisle iletişime geçin. Yanlış çalıştırma hasara, su sızıntısına, elektrik sızıntısına veya kişisel yaralanmaya veya ürün arızasına yol açabilecek diğer durumlara neden olabilir.
5. Yağmur ve gök gürültüsü durumunda şarj ederken dikkatli olun.
6. Yaralanmayı önlemek için çocukların şarj işlemi sırasında Elektrikli araç şarj istasyonuna yaklaşmasına veya kullanmasına izin verilmez.
7. Aracı hareket halindeyken şarj etmeye çalışmayın. Araç, tüm şarj işlemi boyunca tamamen hareketsiz durumda olmalıdır.

## 1.Ürün Bilgisi

### 1.1 Ürün Bilgisi

Bu ürün, yalnızca elektrikli araçların AC şarjı için kullanılan, tek fazlı ve üç fazlı bir EV şarj istasyonudur. Ekipman endüstriyel tasarım ilkelerini benimser. EV şarj istasyonunun koruma seviyesi, iyi toz geçirmezlik ve su geçirmezlik özellikleriyle IP55'e ulaşır ve açık havada güvenli bir şekilde çalıştırılabilir ve bakımı yapılabilir. Bu seri Elektrikli araç ŞARJ İSTASYONU iki versiyona sahiptir: kablolu versiyon ve prizli versiyonu.

KABLO



PRİZ

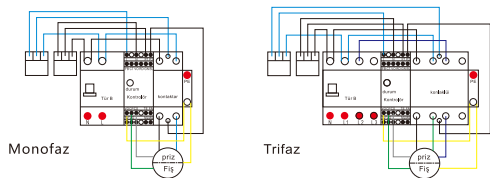
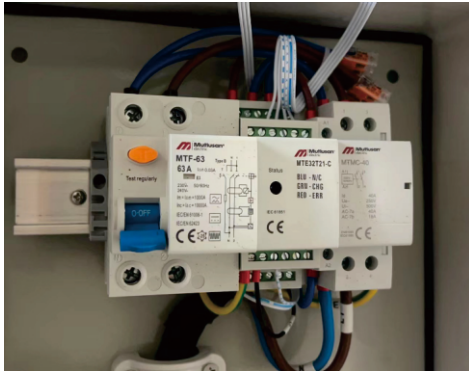


TİP	Kablolu 7kw	Kablolu 22kw	Soketli 7kw	Soketli22kw
AC Güç	1P+N+PE	3P+N+PE	1P+N+PE	3P+N+PE
Kimlik Doğrulama Opsiyonu	Yok/ RFID			
Voltaj	AC230V~±10%	AC400V~±10%	AC230V~±10%	AC400V~±10%
Akım	10-32A			
Frekans	50-60Hz			
Kablo	5M			
Bağlantı Opsiyonu	Type 2 Kablolu Fis	Type 2 Kablolu Fis	Type 2 Soket	Type 2 Soket
Ağırlık	5.6KG	6.8KG	3.45KG	3.7KG
Koruma Sinifi	IP55			
Çevre Koşulları	-40°C~45°C			
Soğutma	Doğal Soğutma			
Renk	Beyaz			
Montaj Opsiyonu	Duvara Montaj / Direk Montajl			

## 2.Mekanik ve Elektriksel Bağlantı

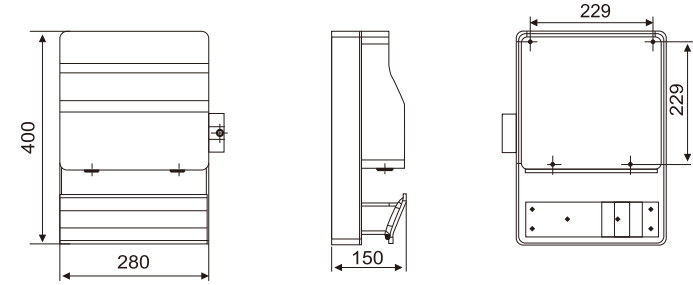
### 2.1 İç Mekanizma Bağlantı Diyagramı

UYARI: Kurulum ve AMP ayarları yalnızca eğitimli ve yetkili bir elektrik tesisatçısı tarafından yapılmalıdır.



### 2.2 Kurulum

#### 1). Genel Boyut ve Kurulum Boyutu



- Duvarda montaj deliği boyutunda 4×35 mm lavabo delikleri açın, duvar fişini takın ve ardından Elektrikli araç şarj istasyonunun içindeki montaj deliklerinden M5X30 vidaları vidalayın. Güç hattı B Tipi Kaçak akım devre kesiciye bağlanır, tek fazlı Elektrikli araç şarj istasyonu N ve L1'e ve üç fazlı Elektrikli araç şarj istasyonu N, L1, L2 ve L3'e bağlanır. Topraklama kablosu (PE kablosu) sarı ve yeşil terminallere bağlanır.

#### 3). Tavsiye edilen bağlantı boyutları:

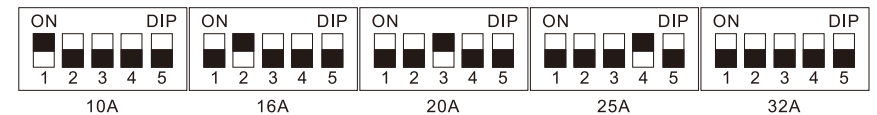
A	10	16	20	25	32
mm <sup>2</sup>	2.5	2.5	4	4	6

#### 4). Geçerli seçenek ve DIP anahtarıyla ayar

Cihazın akımı fabrika ayarı olarak 32Amp olarak ayarlanmıştır.

Ancak, kullanıcının isteğine göre değer, protokol denetleyicinin yerleşik DIP anahtarı aracılığıyla 10, 16, 20, 25, 32A'ya ayarlanabilir.

Bağlı kablo ve serbest/soketli versiyon için DIP anahtar ayarı:





### 3. Hızlı Hata Ayıklama

#### Çalıştırmadan Önce Kontrol Edin

Çalıştırmadan önce lütfen aşağıdaki öğeleri dikkatlice kontrol edin ve emin olun: Elektrikli araç şarj istasyonunun kurulum konumu işletme ve bakım için uygun olmalıdır.

Elektrikli araç şarj istasyonu, aksesuarlarda yer alan montaj braketi kullanılarak uygun şekilde kurulacaktır.

Elektrikli araç şarj istasyonunun üzerinde hiçbir harici nesne veya parça kalmaz.,

#### Ekipmanı açın

A. Yukarıdaki tüm çalışma öncesi inceleme öğelerinin gereksinimleri karşıladığını doğrulayın.

B. Güç kaynağı giriş devre kesicisini açın.

C. Elektrikli araç şarj istasyonu güç kaynağına bağlandıktan sonra, 7 saniyelik otomatik başlatma testi süresi tanınır ve gösterge ışığı kırmızı, mavi ve yeşil arasında geçiş yaparak görüntülenecektir.

D. Otomatik test tamamlandıktan sonra, kablolu versiyonda gösterge mavi ışığı yanıp söner, serbest/prizli versiyonda göstergeler mavi sabit yanar ve Elektrikli araç şarj istasyonu kullanıma hazırdır ve Elektrikli Aracınıza bağlanabilirsiniz.

E. Elektrikli araç şarj istasyonunuzu Elektrikli Aracınıza bağladıktan sonra şarj işleminin durumu için lütfen aşağıdaki tabloya bakın.

Kablolu Model		
LED Ekran		Aktivite
Güç Kapalı	Işık Yok	Ürün açık değil.
		Kapalı
		Elektrikli araç şarj istasyonu arızalandı
Blue	Işık Yanıp Sönüyor	Hazır Konumda
Blue	Sabit	Bağlantı Başarılı – Şarj işlemi başlamadan önce 1 saniye sabit mavi ışık yanar. Şarj işlemi tamamlandıktan sonra ışık sabit maviye döner.
Green	Sabit	Şarj oluyor.
Red	Sabit	Elektrikli aracınız ısı dağıtımına ihtiyaç duyuyor, şarjı durdurun
Red	Yanıp /Sönme	Hata! Şarj olmuyor!

Soketli Model		
LED Ekran		Aktivite
Güç Kapalı	Işık Yok	Ürün açık değil.
		Kapalı
		Elektrikli araç şarj istasyonu arızalandı
Blue	Işık Yanıp Sönüyor	Hazır Konumda
Blue	Sabit	Bağlantı Başarılı – Şarj işlemi başlamadan önce 1 saniye sabit mavi ışık yanar. Şarj işlemi tamamlandıktan sonra ışık sabit maviye döner.
Green	Sabit	Şarj oluyor.
Red	Sabit	Elektrikli aracınız ısı dağıtımına ihtiyaç duyuyor, şarjı durdurun
Red	Yanıp /Sönme	Hata! Şarj olmuyor!

## 4.Garanti

4.1 Bu ürünün garanti süresi satın alma tarihinden itibaren 24 aydır. Garanti süresi boyunca, doğru ve kılavuza uygun şekilde kullanıldığında, ürün arızalanırsa lütfen yardım için Satış Sonrası Destek Servisimizle iletişime geçin.

4.2 Garanti süresi içerisinde aşağıdaki sebeplerden kaynaklanan hasarlar için belirli bir bakım ücreti alınacaktır:

A. Ürünün yanlış kullanımından ve yetkisiz tamir ve modifikasyonlardan kaynaklanan hasarlar;

B. Anormal yangın, sel veya diğer doğal afetler ile ikincil afetlerden kaynaklanan hasarlar;

C. Ünitenin düşürülmesinden kaynaklanan hasarlar veya satın alma sonrasında nakliyeden kaynaklanan hasarlar;

D. Firmamızın vermiş olduğu kullanım kılavuzuna uygun çalıştırılmamasından kaynaklanan hasarlar;

Satış sonrası hizmet için lütfen arayınız: MUTLUSAN Teknik Servisi  
MUTLUSAN bu sözleşmeyi yorumlama hakkını saklı tutar.

4.3 Satış sonrası servis hizmeti için +90 850 622 6857

4.4 Mutlusan bu kitapçığın kullanım ve revize haklarını saklı tutar

# AC EV CHARGING STATION

User Manual



AC EV CHARGING  
STATION



# Content

Preface.....	01
Safety precautions .....	02
1. Product introduction .....	03-04
2. Mechanical and electrical installation.....	04
2.1 Internal structure diagram.....	04
2.2 Installation.....	05
3. Quick Rapid debugging .....	06-08
4. Warranty .....	09

## Preface

This product is designed and manufactured according to IEC61851 and SAEJ1772 international standards.

### Use limitations of the Electric Vehicle Charging station

This EV charging station is designed for use in the following conditions:

Sea level < 2000m

Surrounding Temperature -40°C ~ 45°C

Relative humidity of < 85%.

More severe conditions require special instructions when ordering.

### Precautions and dangers

Note: please follow the safe use instructions and legal notes.

The EV Charging station must always be installed according to the legal requirements in the country of installation.

### Danger: voltage hazard

This product can cause serious injury if you come into contact with its internal parts during work. Furthermore, please disconnect the power supply after use.

### Repair:

Do not try to repair the product. In case of problems please contact the customer service.

### Warning: opening the device without permission may cause danger

Opening the device without permission may cause harm to the user or cause significant damage to itself or the surroundings.

### Note: unauthorized modification of the device will result in the loss of manufacturer's warranty

No unauthorized modification of the device is allowed, any attempt to do so and the manufacturer's warranty will be revoked.

## Safety Precautions

1. Do not put inflammable, explosives, combustible materials, chemicals, combustible steam and other dangerous articles near the charging pile.
2. Keep the charging connector head clean and dry. In case of dirt, wipe it with a clean dry cloth. It is strictly prohibited to touch the core of the charging connector core with your hand while it is charging.
3. It is strictly prohibited to use the EV Charging station if there is visible damage, cracks, abrasions or exposed metal in the connector or charging cable. In case of such, please contact the After Sales Service.
4. Do not attempt to dismantle, repair or modify the EV Charging station. If in need for repair or modification, please contact the After Sales Service. Improper operation may cause damage, water leakage, power leakage or other situations which can lead to personal injury or product failure.
5. In case of rain and thunder, be cautions when charging.
6. Children are not allowed to approach or use the EV Charging station during the charging process in order to avoid injury.
7. Do not attempt to charge the vehicle when moving. The vehicle must be at a complete stand still during the entire charging process.

## 1.Product Introduction

### 1.1 Product introduction

This product is a single-phase and three-phase EV Charging station , solely used for ac charging of electric vehicles. The equipment adopts industrial design principles. The protection level of the EV Charging station reaches IP55, with good dustproof and waterproof functions, and can be operated and maintained safely outdoors. This series Electric Vehicle Charging station come in two version: the cable version and the socket version.

Cable



Socket

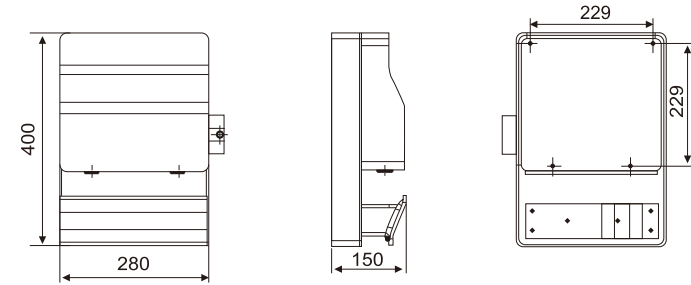




Type	E5T1132/ E5T2132	E5T2332	E5T2232	E5T2432
AC power	1P+N+PE	3P+N+PE	1P+N+PE	3P+N+PE
Power supply Voltage	AC230V~±10%	AC400V~±10%	AC230V~±10%	AC400V~±10%
Rated current	10-32A			
Frequency	50-60Hz			
Cable length	5m			
Sockets/plugs	type1/type2	type2	type2	type2
Weight	KG	KG	KG	KG
IP grade	IP55			
Environment temperature	-40°C ~45°C			
Humidity	no condensation			
Cooling way	natural cooling			
Colour	Black/White			

## 2.2 Installation

### 1). Overall dimension and installation size



2). Make 4×35mm sink holes of installation hole size in the wall, insert the wall plug, and then screw in M5X30 screws through the installation holes in side the EV Charging station. The power line is connected with a Type B Residual current circuit breaker, the single-phase EV Charging station is connected with N and L1, and the three-phase EV Charging station is connected to N, L1, L2 and L3. Ground wire (PE wire) is connected to the yellow and green terminals.

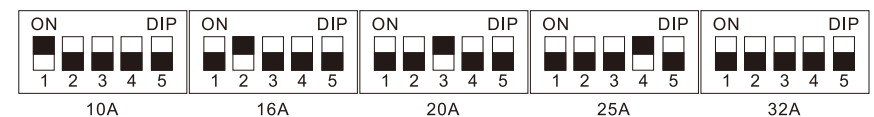
### 3). Recommended cable section:

A	10	16	20	25	32
mm <sup>2</sup>	2.5	2.5	4	4	6

### 4). Current option and setting by DIP switch

The current of the device is set to 32Amp as default factory setting. However, the rating can be adjusted to 10, 16, 20, 25, 32A via built-in DIP switch of protocol controller as user request.

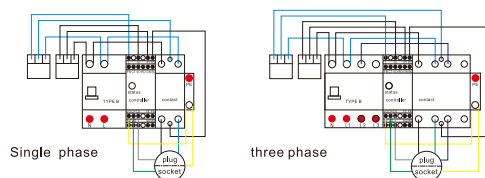
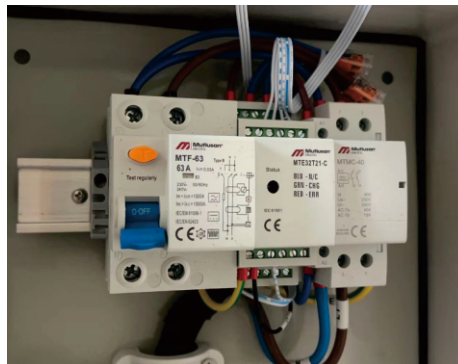
DIP switch setting for tethered cable and free/socket version :



## 2. Mechanical And Electrical Installation

### 2.1 Internal Structure Drawing

WARNING: Installation and AMP settings are only to be carried out by a trained and authorized electrical installer.



### 3. Quick Rapid Debugging

#### Check before operation

Before operation, please carefully check and ensure the following items:

The installation position of the EV Charging station should be convenient for operation and maintenance. The EV Charging station shall be properly installed using the mounting bracket included in the accessories.

No external objects or parts are left on top of the EV Charging station.

#### Power on the equipment





A. Confirm that all the above pre-operation inspection items meet the requirements.

B. Switch on the power supply inlet circuit breaker.

C. After the EV Charging station is connected to the power supply, there allow for 7 seconds of startup self-test time, and the indicator light will be displayed switching between red, blue and green.

D. After the self-test is completed, the indicators blue light flashes for cable version, the indicators blue steady light for free/socket version and the EV Charging station is ready for use and you can connect to you Electric Vehicle.

E. After connecting your EV Charging station to you Electric Vehicle, please refer to the table below for the status of the charging process.

Cable Version		
LED Display		Activity
No Power	No Light	Product not on
		No Power
		The EV Charging station has malfunctioned
	Light Flashing	To be connected
	Stable	Connection OK – 1 sec stable blue before the charging process begins. Upon completion of the charging process the light returns to stable blue.
	Stable	Charging
	Stable	Your Electric vehicles require heat dissipation, stop charging
	Light Flashing	Failure, not charging

## 4. Warranty

4.1 The warranty period of this product is 27 months after the date of purchase. During nual, if the product becomes defect please contact our After Sales Service for assistance.

4.2 During the warranty period, a certain maintenance fee will be charged for damage

A. Damage caused by wrong use of the product and unauthorized repair and modification;

B. Damage caused by abnormal fire, flood or other natural disasters and secondary disasters;

C. Damage caused by dropping the unit or damage caused by transportation after the purchase;

D. Damage caused by failure to operate according to the user manual provided by our company;

4.3 For After sales service, please call : +90 850 622 6857

4.4 MUTLUSAN reserves the right to interpret this agreement.

Socket Version		
LED Display		Activity
No Power	No Light	Product not on
		No power
		The EV Charging station has malfunctioned
Blue	Stable	To be connected
Blue	Light Flashing	Connection OK
Green	Stable	Charging
Green	Light Flashing	Charging completed
Red	Stable	Electric vehicles require heat dissipation, stop charging
Red	Light Flashing	Failure, not charging