

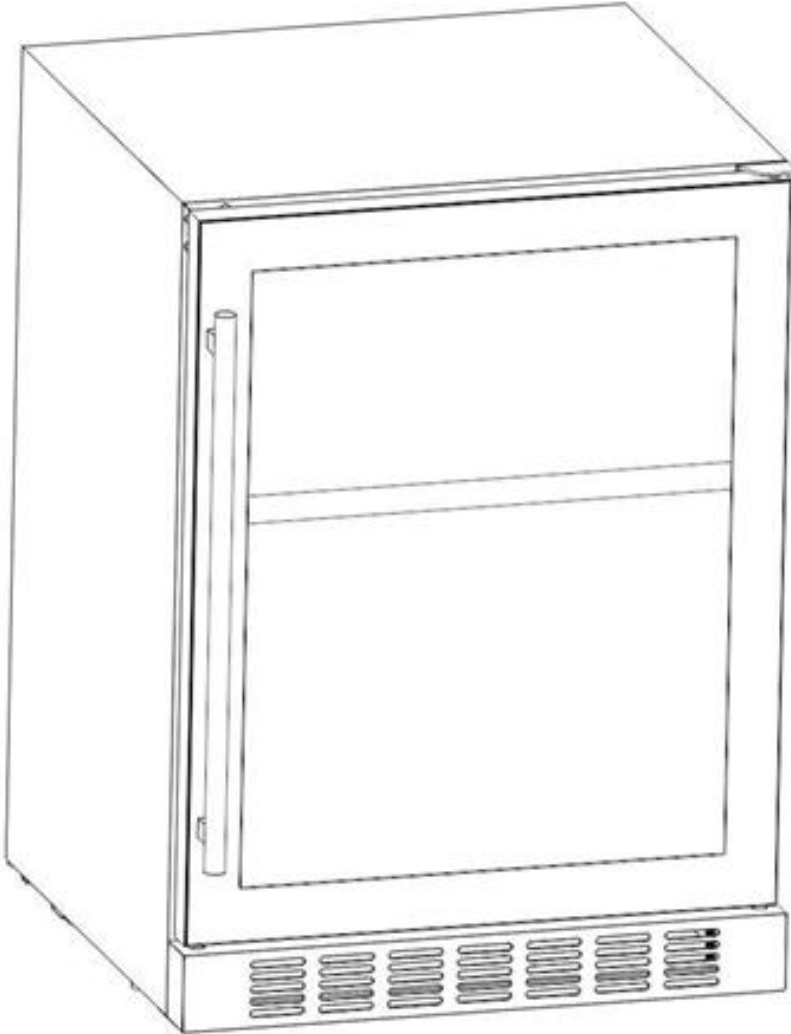
# ***Berfmann***

## **Kompresörlü Şarap Soğutucu**

Kullanım Talimatı

**MODEL:**

**BUW46-BG2**



**KULLANMADAN ÖNCE LÜTFEN TÜM GÜVENLİK KURALLARINI VE KULLANIM TALİMATLARINI OKUYUN VE UYGULAYIN.**

# ÖNEMLİ GÜVENLİK TALİMATLARI



Cihazınızı kullanırken yangın, elektrik çarpması veya yaralanma riskini azaltmak için şu temel önlemleri uygulayın:

Cihazı kullanmadan önce bu kullanım kılavuzunu dikkatlice okuyun; böylece cihazdan en yüksek verimi alabilirsiniz.

## UYARI:

1. Bu cihaz; fiziksel, duyuşsal veya zihinsel yetenekleri azalmıř kiřiler (çocuklar dahil) veya deneyim/bilgi eksiklięi olan kiřiler tarafından, güvenliyelerinden sorumlu bir kiři tarafından cihazın kullanımını hakkında gözetim veya talimat verilmedikçe kullanılmak üzere tasarlanmamıřtır. Çocuklar cihazla oynamamaları için gözetim altında tutulmalıdır.
2. Bu cihaz 8 yař ve üzerindeki çocuklar ile fiziksel, duyuşsal veya zihinsel yetenekleri azalmıř kiřiler veya deneyim/bilgi eksiklięi olan kiřiler tarafından, gözetim veya cihazın güvenli kullanımını konusunda talimat verildięinde ve riskleri anladıklarında kullanılabilir. Çocuklar cihazla oynamamalıdır. Temizlik ve kullanıcı bakımı çocuklar tarafından gözetimsiz yapılmamalıdır.
3. Besleme kablosu hasar görürse, tehlike oluřmaması için üretici, yetkili servis veya benzeri nitelikte biri tarafından deęiřtirilmelidir.
4. Cihazın kararsızlıęından kaynaklanan tehlikeyi önlemek için cihaz kullanım talimatlarına uygun řekilde sabitlenmelidir.
5. Cihaz yerleřtirilirken besleme kablosunun sıkıřmadıęından veya hasar görmedięinden emin olun.
6. Cihazın arka kısmında birden fazla tařınabilir priz veya tařınabilir güç kaynaęı bulundurmayın.
7. Cihazın gövdesindeki veya ankastre yapısındaki havalandırma aęıklıklarının önü kapatılmamalıdır.
8. Üretici tarafından önerilenler dıřında buz çözme iřlemine hızlandırmak için mekanik cihazlar veya bařka yöntemler kullanmayın.
9. Soęutma devresine zarar vermeyin.
10. Bu cihazın içecek saklama bölmelerinde, üretici tarafından önerilmeyen elektrikli cihazlar kullanmayın.
11. Bu cihaz içinde, yanıcı itici gaz ięeren aerosol kutuları gibi patlayıcı maddeler depolamayın.
12. Bu cihaz; ařaęıdaki ortamlarda kullanılmak üzere tasarlanmıřtır:
  - Maęaza, ofis ve dięer çalıřma alanlarındaki personel mutfakları;
  - Çiftlik evleri ve otel, motel gibi konaklama tesislerinde müřteriler tarafından kullanım;
  - Oda kahvaltı konseptli iřletmeler;
  - Catering ve benzeri perakende dıřı uygulamalar.

13. 3 ila 8 yaş arasındaki çocuklar, cihaz kapısını açıp kapatma işlemini öğrenmişlerse dolapları yükleyebilir ve boşaltabilir.

14. İçeceklerin kirlenmesini önlemek için şu talimatlara uyun:

- Kapıyı uzun süre açık bırakmak, bölme içindeki sıcaklığın önemli ölçüde artmasına neden olabilir.
- Gıda ile temas edebilecek yüzeyleri ve drenaj sistemlerini düzenli olarak temizleyin.
- Su tankları kullanılmamışsa 48 saat sonra temizlenmelidir. Su, 5 gün içinde yenilenmemişse sistemi temizleyin.
- Cihaz uzun süre boş bırakılacaksa cihazı kapatın, fişini çekin, buzunu çözün, temizleyin, kurulayın ve küf oluşumunu önlemek için kapısını açık bırakın.

**Not:**

Bu cihaz, çevre dostu bir soğutucu olan **R600a (izobütan)** içerir. Ancak yanıcı bir gaz olduğundan cihaz taşınırken veya kullanılırken dikkat edilmelidir.

Lütfen taşıma ve kullanım sırasında ateş kaynaklarından kaçının.

Lütfen yetkili servisin yönlendirmelerine uyun.

– Bu talimatları saklayın –



Cihazı **kullanırken, servis işlemleri sırasında ve bertaraf ederken**, lütfen cihazın arka kısmında (arka panel veya kompresör üzerinde) bulunan ve soldaki simgeye benzeyen **sarı veya turuncu renkli** sembole dikkat edin.

Bu sembol **yangın riski uyarı sembolüdür**.

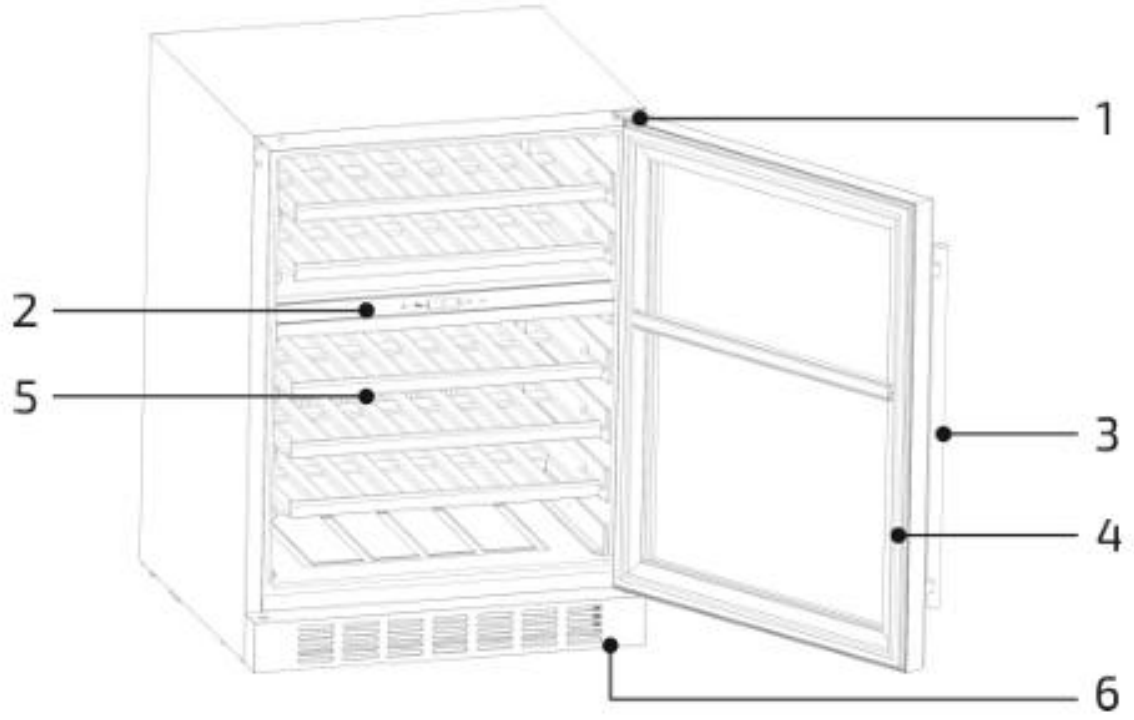
Soğutucu borularında ve kompresörde **yanıcı maddeler** bulunmaktadır.

Cihazı kullanırken, bakım yaparken ve bertaraf ederken **ateş kaynaklarından uzak durun**.

## KURULUM TALİMATLARI

- Bu cihaz **gömme veya ankastre** kullanım için tasarlanmıştır.
- Cihazınızı, tam dolu olduğunda ağırlığını güvenle taşıyabilecek kadar sağlam bir zemine yerleştirin.  
Cihazı düzlemek için alt kısımdaki **denge ayaklarını** ayarlayın.
- Cihazın etrafında veya yerleştirileceği ankastre yapıda **hava akışını engelleyen herhangi bir engel bulunmadığından** emin olun ve havalandırmanın sürdürüldüğünü kontrol edin.
- Cihazı doğrudan güneş ışığından ve **fırın, ısıtıcı, radyatör gibi ısı kaynaklarından** uzak bir konuma yerleştirin.  
Doğrudan güneş ışığı akrilik kaplamayı etkileyebilir; ısı kaynakları elektrik tüketimini artırabilir.  
Aşırı düşük ortam sıcaklıkları cihazın düzgün çalışmasını engelleyebilir.
- Cihazı **nemli alanlara yerleştirmekten kaçının.**
- Ünitenin fişini, yalnızca bu cihaza ayrılmış, **uygun şekilde kurulmuş topraklamalı bir duvar prizine** takın.  
Güç kablosundaki üçüncü (topraklama) ucu **asla kesmeyin veya çıkarmayın.**  
Güç veya topraklama ile ilgili sorularınız için sertifikalı bir elektrikçi veya yetkili servis merkeziyle iletişime geçin.
- Cihazı prize taktıktan sonra, bölmeye ürün yerleştirmeden önce **2–3 saat soğumasına izin verin.**

## PARÇALAR VE ÖZELLİKLER

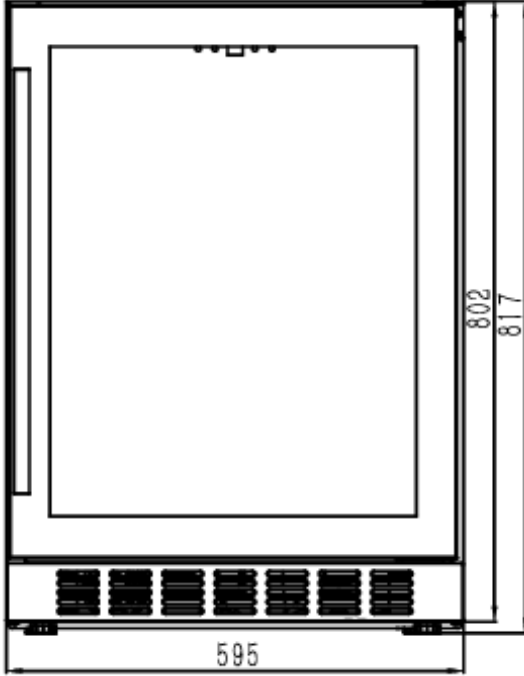


- 1: Üst menteşe
- 2: Kontrol paneli
- 3: Kapı kolu

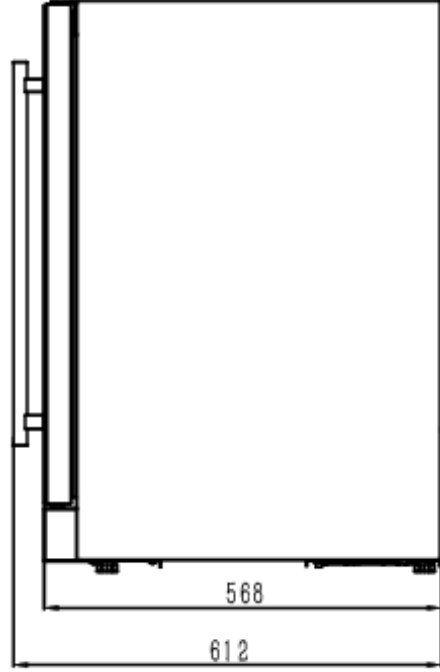
- 4: Kapı contası
- 5: Raflar
- 6: Alt menteşe

# KURULUM ALANI GEREKSİNİMLERİ

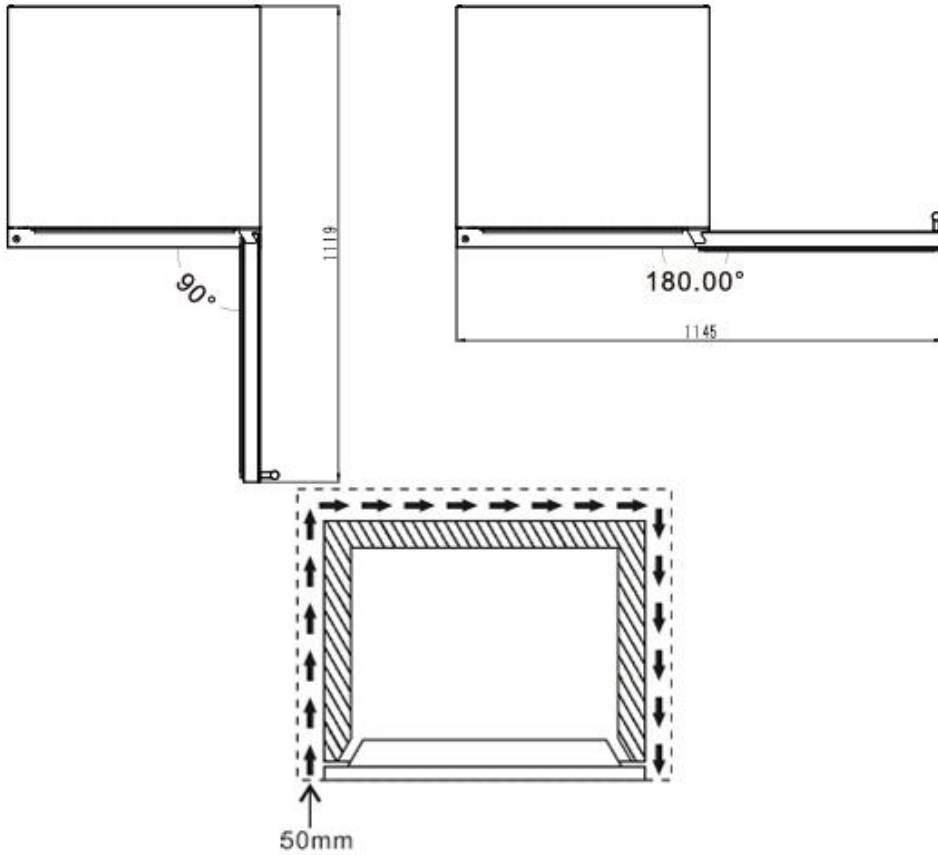
Ön Taraf



Yan Taraf

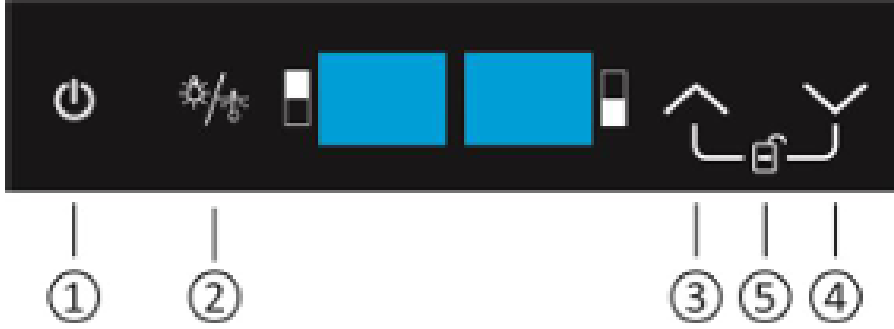


## Gerekli Alanı Kullanın



# CİHANIZI ÇALIŞTIRMA

## Sıcaklık Kontrolünü Ayarlama



### Tuş Fonksiyonları (Key Function)

#### ① Açma/Kapama Tuşu:

3 saniye uzun basış: Açma/Kapama

Kısa basış: Üst/alt sıcaklık bölmesini seçme

#### ② Işık / CF Tuşu:

Kısa basış: Işığı açma/kapatma

3 saniye uzun basış: Fahrenheit ↔ Celsius birim dönüşümü

#### ③ Artı Tuşu (+): Sıcaklık artırma

#### ④ Eksi Tuşu (-): Sıcaklık azaltma

⑤ Kilitle / Kilidi Aç Tuşu: "^" ve "V" tuşlarına aynı anda 3 saniye basarak kilitleme/kilidi açma

### Otomatik Kilitleme Fonksiyonu

Tüm tuşlarda **20 saniye boyunca işlem yapılmazsa**, panel otomatik olarak kilitletir. Kilitliken **artı ve eksileri çalışmaz**, Kilit açma tuşu ve **Işık / CF tuşu** normal çalışmaya devam eder.

## Otomatik Işık Kapanma Fonksiyonu

10 dakika boyunca tuşlara basılmazsa iç aydınlatma otomatik olarak kapanır.

## Ayarlanabilir Sıcaklık Aralığı

### Üst Bölme (Upper room):

Minimum: **5°C / 41°F**

Maksimum: **18°C / 64°F**

### Alt Bölme (Lower chamber):

Minimum: **5°C / 41°F**

Maksimum: **18°C / 64°F**

## Sıcaklık Gösterim Aralığı

Kontrol paneli sıcaklık ekranı: **0–37°C / 32–99°F**

## Görüntüleme Kararlılığı

**Celsius modunda:** Sıcaklık probu ölçümü, ayarlı sıcaklığın **±1°C** içinde olduğunda ekranda **ayarlanan sıcaklık** görüntülenir.

**Fahrenheit modunda:** Sıcaklık probu ölçümü, ayarlı sıcaklığın **±2°F** içinde olduğunda ekranda **ayarlanan sıcaklık** görüntülenir.

## Hata Kodları (Error Code)

**EE:** Sıcaklık probu kısa devre yapmış veya bağlantısı kesilmiş → “EE” yanıp söner, soğutma durur.

**LL:** Ölçülen sıcaklık **0°C'nin altına** düşmüş → “LL” yanıp söner, soğutma durur.

**HH:** Ölçülen sıcaklık **37°C'nin üzerine** çıkmış → “HH” yanıp söner, soğutma durur.

-- : Ekran kartı ile güç kartı arasındaki iletişim başarısız → Ekranda “--” yanıp söner ve soğutma durur.

### **Zorunlu (Otomatik) Defrost Fonksiyonu**

Kompresör **12 saat çalıştıktan sonra**, 30 dakika durarak defrost işlemi yapar.

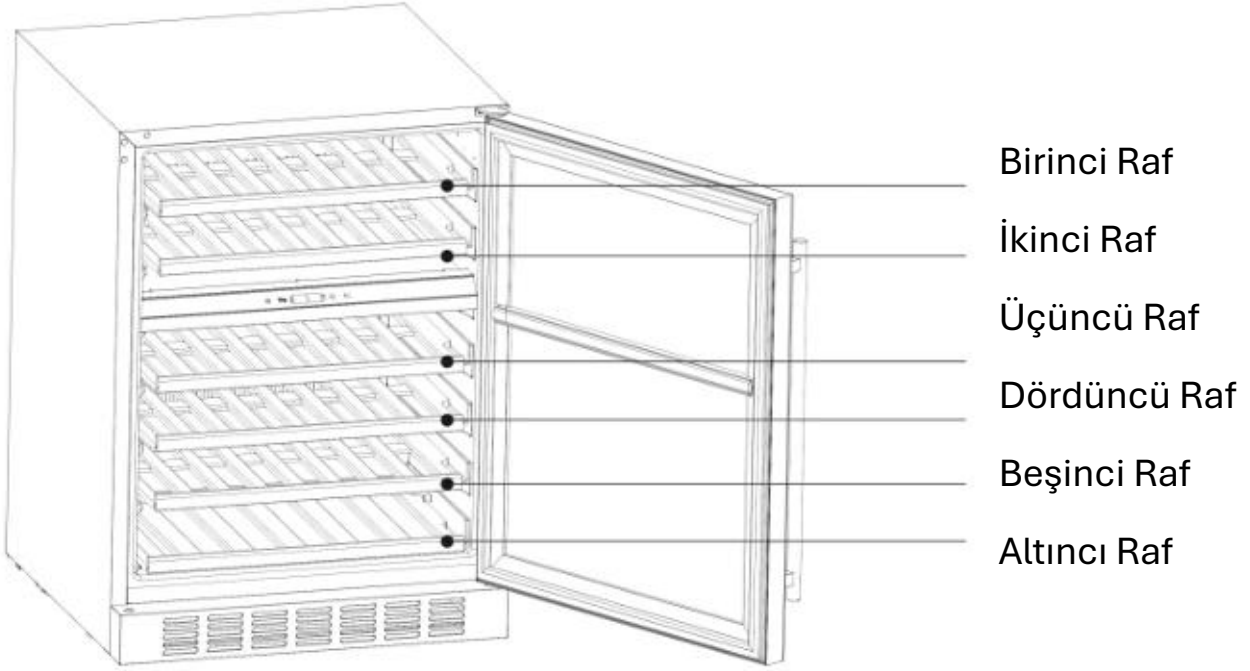
### **Hafıza Fonksiyonu**

Güç yeniden verildiğinde, cihaz **önceki sıcaklık ayarını** ve **°C/°F birim seçimini** korur. Elektrik kesintisinin süresi önemli değildir; tüm ayarlar saklanır.

### **İpuçları**

- Bu cihaz **yalnızca şarap saklama amacıyla** kullanılmak üzere tasarlanmıştır.
- Bu soğutucu cihaz **gıda dondurmak için uygun değildir.**
- Şarap soğutucusu için **önerilen sıcaklık ayarı 12°C'dir.**
- Fabrika çıkışındaki raf yerleşimi, cihazın **enerjisi en verimli şekilde kullanmasını** sağlar.
- Soğutma ünitesinin enerjisi **mümkün olduğunca verimli kullanabilmesi** için aşağıdaki raf kombinasyonu önerilir.

## 6 Adet Raf Bulunmaktadır



- **Ortam sıcaklığı 25°C iken ve şarap soğutucu boşken, sıcaklığın 5°C'den 12°C'ye çıkması yaklaşık 30 dakika sürer.**  
Aynı koşullarda, sıcaklığın 12°C'den 5°C'ye düşmesi yaklaşık 1 saat sürer.  
**Sıcaklık farkı ne kadar küçükse, geçen süre de o kadar kısadır.**
- **Şarap soğutucusu için önerilen sıcaklık 12°C'dir.**  
Enerji tüketimi **0.293 kWh / 24 saat** olarak ölçülmüştür.
  - Ayarlanan sıcaklık **12°C'den yüksekse**, enerji tüketimi **daha düşük** olur.
  - Ayarlanan sıcaklık **12°C'den düşükse**, enerji tüketimi **daha yüksek** olur.
- Kompresör **12 saat çalıştıktan sonra, 30 dakika durarak** otomatik defrost işlemi yapar.

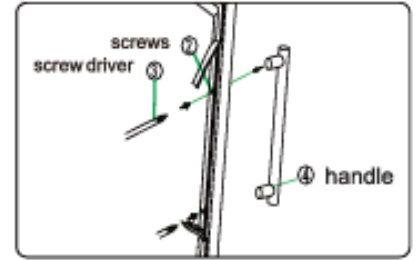
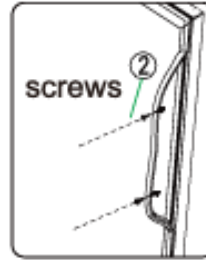
# PASLANMAZ ÇELİK KOLUN MONTAJI

**Bu şarap dolabı, paslanmaz çelik bir kapı kolu ile birlikte gelir. Kolu monte etmek için lütfen aşağıdaki talimatları izleyin:**

1. Kapı kolunun monte edileceği sol taraftaki bölmede, kapı contasını (gasket) aşağıdaki **Görsel 1**'de gösterildiği gibi elinizle dışa doğru çekin.

Conta kolaylıkla yerinden ayrılır; **herhangi bir alete ihtiyaç yoktur.**

2. Kolu, kapı üzerinde önceden takılı olan vidalarla hizalayın. **Bir yıldız tornavida** kullanarak vidaları sıkın ve kolun kapı çerçevesine tam oturmasını sağlayın. **(Aşırı sıkmayın, aksi hâlde kapı kolu montaj parçaları zarar görebilir.)**



3. Kapı contasını eski konumuna geri yerleştirin.



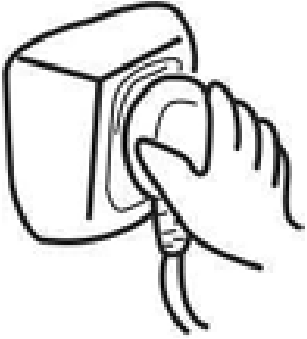
1. Conta
2. Yıldız uçlu tornavida
3. Yıldız başlı vida
4. Kapı kolu

## GENEL ARIZA AÇIKLAMASI

Ürün düzgün çalışmıyorsa, lütfen aşağıdaki yöntemleri kontrol edip uygulayın.

Sorun devam ederse, zaman kaybetmeden **yerel satış sonrası servis merkeziyle** iletişime geçin ve mutlaka **model adını** ve **ürün numarasını** ayrıntılı olarak belirtin.

### Buzdolabı çalışmıyor:



Güç açık mı?

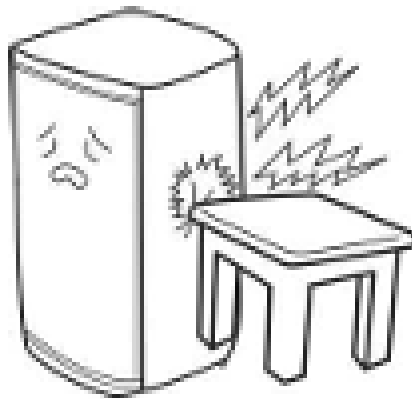


Güç kaynağı voltajı çok düşük mü?

### Çok Gürültülü:



Zemin düz mü  
ve ürün sabit bir şekilde  
yerleştirilmiş mi?

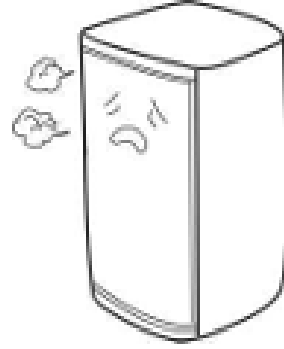


Ürün dış nesnelere  
veya duvarlarla  
temas ediyor mu?

## İç sıcaklık düşük değil:



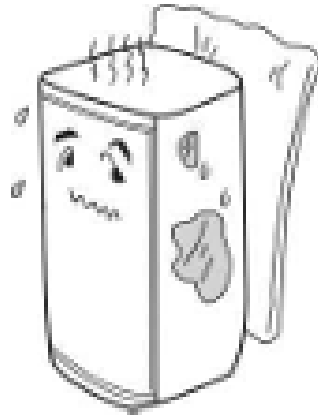
Sıcaklık yanlış ayarlanmış,  
lütfen uygun sıcaklığı seçin



Kapı tam kapanmamış  
veya sık sık açılmış; açık  
kalma süresi çok uzun

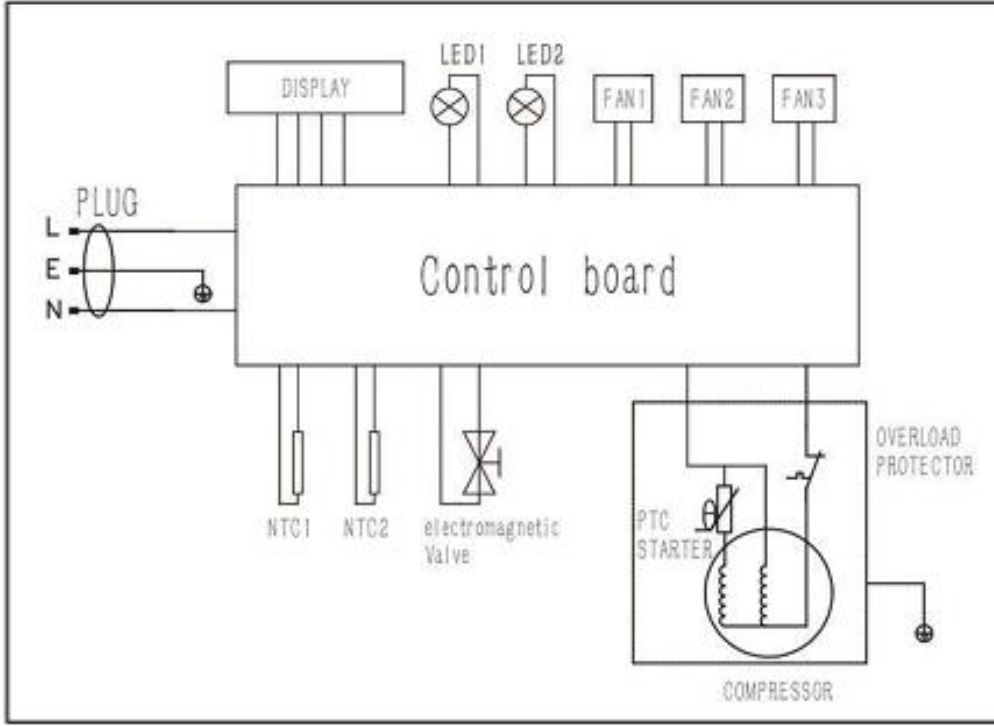


Konum doğrudan güneş ışığına  
maruz mu kalıyor veya fırın  
gibi ısı kaynaklarına çok mı yakın?



Isı dağılımı zayıf; lütfen ürünün  
etrafında yeterli hava dolaşımı  
için boşluk olup olmadığını  
kontrol edin.

## BAĞLANTI ŞEMASI



Bu



### Ürünün doğru şekilde bertaraf edilmesi

Bu ürünün veya ambalajının üzerindeki bu sembol, ürünün **evsel atık olarak değerlendirilmemesi gerektiğini** gösterir.

Bunun yerine, elektrikli ve elektronik ekipmanların geri dönüşümü için uygun bir **atık toplama noktasına** götürülmelidir.

Bu ürünün doğru şekilde bertaraf edilmesini sağlayarak, yanlış atık işlemeden

kaynaklanabilecek çevre ve insan sağlığı üzerindeki **olası olumsuz etkilerin önlenmesine yardımcı olursunuz.**

Bu ürünün geri dönüşümü hakkında daha ayrıntılı bilgi için lütfen:

- yerel belediyenizle,
- evsel atık bertaraf hizmetinizle
- veya ürünü satın aldığınız mağaza ile iletişime geçin.