

# VESTEL

---

## KAHVE MAKİNESİ

---

KULLANIM KILAVUZU

**VESTEL SADE S915/R915/GR915  
TÜRK KAHVE MAKİNESİ**

## **Değerli Müşterimiz,**

Otomatik Türk Kahve Makinesi cihazımızı tercih etmekle kaliteli bir **VESTEL** ürünü satın almış bulunmaktasınız.

Cihazınız, gerekli olan özeni ve bakımı sağladığınız takdirde size uzun yıllar hizmet edecektir.

Cihazınızı kullanırken keyif almanızı diliyoruz.

## **Güvenlikle İlgili Önemli Bilgiler**

Cihazınızı hızlı bir biçimde tanımak ve cihazınızın tüm fonksiyonlarından eksiksiz faydalanmak için lütfen bu kılavuzdaki talimatları dikkatli bir şekilde okuyun ve ileride tekrar incelemek için saklayın.

**UYARI:** Cihazınızı kullanmaya başlamadan önce tehlikeli bir durum, yangın, elektrik çarpması ve kişisel yaralanma risklerini önleyebilmek için bu kılavuzda açıklanan güvenlik önlemlerine her zaman uyun.



**UYARI:** Ciddi yaralanma risklerini belirtir.

# İçindekiler

<b>Güvenlik Uyarıları .....</b>	<b>1</b>
Cihazı Kullanırken Dikkat Edilmesi Gereken Güvenlik Bilgileri .....	1
Temizlik ve Bakımda Dikkat Edilmesi Gereken Güvenlik Bilgileri .....	4
Taşıma ve Nakliye Sırasında Dikkat Edilecek Hususlar .....	5
Sorumluluk Sınırlaması .....	5
<b>Teknik Özellikler .....</b>	<b>5</b>
<b>Genel Görünüm.....</b>	<b>6</b>
<b>Kullanmadan Önce .....</b>	<b>7</b>
<b>Kullanımı .....</b>	<b>7</b>
Miktarlar .....	10
<b>Temizlik ve Bakım .....</b>	<b>11</b>
Kireç Çözme .....	12
<b>Sorun Giderme .....</b>	<b>12</b>

## Güvenlik Uyarıları

- **UYARI:** Cihazınızı kullanmaya başlamadan önce tehlikeli bir durum, yangın, elektrik çarpması ve kişisel yaralanma risklerini önleyebilmek için bu kullanma kılavuzunu dikkatlice okuyun. Talimatlara her zaman uyun.
- Bu kullanım kılavuzu, cihazınızın ilk kullanımı, güvenliği, kullanım amaçları, temizliği ve bakımı ile ilgili önemli bilgiler içermektedir.
- Kullanım kılavuzunu güvenli bir yerde saklayın ve cihazınızı ödünç verdiğinizde bu kullanım kılavuzunu da cihazınızla birlikte verin.
- Bu cihaz evde veya aşağıdakiler gibi benzer yerlerde (ticari olmayan kapalı mekanlarda) kullanım (kahve yapmak) için tasarlanmıştır. Cihazınızı sadece açıklanan kullanım amacına göre kullanın:
- Mağazaların, ofislerin ve diğer çalışma ortamlarının personel mutfakları;
- Çiftlik evleri;
- Otel, motel ve diğer konaklama tesislerinin müşterileri tarafından odalarında kullanım;
- Yatak ve kahvaltılık sunan yerler.
- **UYARI:** Cihazın kullanım amacının dışında kullanılması hasar veya tehlikeli durum yaratabilir ve cihazın garantisinin iptaline sebep olur. Bu şartlarda oluşabilecek hasarlar kullanıcı tarafından karşılanır.

## Cihazı Kullanırken Dikkat Edilmesi Gereken Güvenlik Bilgileri

- Cihaz, 8 yaş ve üzeri çocuklar ve fiziksel, algısal ve zihinsel yetenekleri azalmış veya tecrübe ve bilgi eksikliği olan kişiler tarafından gözetim altında veya cihazın güvenli bir şekilde kullanımına ve karşılaşılan ilgili tehlikelerin anlaşılmasına dair talimat verilirse kullanılabilir. Çocuklar cihazla oynamamalıdır.
- Temizlik ve kullanıcı bakım işlemleri 8 yaşından küçük çocuklar tarafından yapılmamalıdır.
- Cihazın fişini tip etiketine uygun topraklı prize takın.
- Su haznesini doldurmak için sadece oda ısısında su kullanın.
- **UYARI:** Ambalaj malzemeleri ve cihazı saklamak için ürün içerisinde bulunan bez kese boğulmaya neden olabilir. Çocukların erişebileceği yerlerden uzak tutun.
- Fişi her kullanımdan sonra, hatalı çalışma durumunda veya temizlikten önce prizden çekiniz.
- Cihazı taban ünitesini ve elektrik fişini su ya da diğer sıvılara sokmayın. Cihazı suya daldırmayın. Taban ünitesini temiz ve kuru tutun.
- Türk kahve makinesi 4-37°C %80 bağıl nemde çalışmak üzere tasarlanmıştır.
- **UYARI:** Pişirme işlemi esnasında cihazı hareket ettirmeyin ve cezveyi yerinden çıkarmayın.

- **UYARI:** Pişirme işlemi esnasında cihazı hareket ettirmeyin ve cezveyi yerinden çıkarmayın.
- Cihazı, cezvenin içerisinde sıvı bulunurken veya cihaz sıcakken hareket ettirmeyin.
- Cezve ve ısıtıcı yüzeyi kullanım sırasında ısınmaktadır. Bu sebeple kullanım sırasında ve sonrasında (soğuyana kadar) ısıtıcı yüzeyine ve cezveye temas etmeyin.
- **UYARI:** Kahve pişirme işlemi esnasında cezve üzerinde bir miktar sıcak buhar oluşabilir, sıcak buhardan etkilenme riskine karşı bu kısımlara temastan kaçınin.
- Sıcak yüzeylere temastan kaçınin ve cezveyi sadece taşıma sapından tutarak kullanın.
- Cihaz hareket ettirilmeden önce kapalı konumunda olduğundan emin olun.
- Cezvenin konulduğu alt yüzey kullanım sırasında ısınmaktadır. Bu sebeple kullanım sırasında ve cihaz soğuyana kadar bu bölgeye dokunmayın.
- Cihazınızı çalıştırmadan önce, her zaman su haznesine kahve yapmak için gerekli miktarda su doldurun.
- Cihazınızın dış yüzeyi kullanım sırasında ısınabilir, lütfen cihazı kullanırken dikkatli olunuz. Cihazınızın sıcak yüzeylerine dokunmayın, özellikle sıcak suyu dökerken elinizi cihazın ağzından çıkan buhar ile temas ettirmeyin.
- Taban ünitesini temiz ve kuru tutun.
- Cihazınızın çalışması esnasında, cihazınızdan sıcak buhar çıkabilir ve cihazınızın parçaları çok sıcak olabilir.
- **UYARI:** Yanma tehlikesini önleyebilmek için;
- Vücudunuzun tüm kısımlarını buhar çıkışından uzak tutun.
- Cihazınızın temizliğini yapmadan önce, cihazın tamamen soğumuş durumda olduğundan emin olun.
- Cihazınız hala sıcak durumdayken, cihazın içine su ilave etmeyin. Bu durum, yanarak yaralanmalara neden olabilir.
- Cihazınızı su haznesi içinde su bulunmadığı durumda çalıştırmayın, aksi halde cihazınız hasar görecektir. Cihazınızın haznesini suyun dışında başka bir sıvıyla doldurmayın veya cihazınızın su haznesine gıda maddeleri koymayın.
- Bu ürün çalışma sırasında sürekli tüketici nezareti ve kontrolü gerektirmektedir.
- Cihazınızı eğimli yüzeylerde kullanmayın.
- Cihazınızı kuru, düz ve dengeli, su bulunmayan ve ısıya maruz kalmayacağı bir yüzeye yerleştirin.
- Cihazınızı çok sıcak, ıslak veya çok nemli ortamlara yerleştirmeyin ve yanıcı malzemelerin yakınına koymayın.
- Küçük çocukların cihazın sıcak yüzeylerine erişemeyeceği bir yer seçin.

- Kalp pili kullanıyorsanız cihazı kullanmadan önce üreticiye danışın.
- **UYARI:** Eğer pişirme yüzeyinde herhangi bir hasar (çatlak, kırık vb.) varsa elektrik çarpması riskine karşı cihazı acilen enerji beslemesinden ayırın ve kullanmayın, yetkili servise başvurun.
- Pişirme işlemi esnasında pişirme haznesine kaşık vb. gereçlerle karıştırma yapmayın/müdahalede bulunmayın.
- Mutfak takımları, bıçaklar vb. gibi metal cisimleri ısınacakları için pişirme bölgeleri içindeki sıcak yüzeylere bırakmayın.
- Cihazları harici bir zamanlayıcı veya ayrı bir uzaktan kumanda sistemiyle çalıştırmayın.
- Ürün pişirme haznesi ve gövdesini kesinlikle suya daldırarak veya bulaşık makinesinde yıkayarak temizlemeyiniz. Bulaşık makinesindeki yüksek sıcaklık, ürünün plastik parçalarına zarar verebilir. Ürün gövdesini nemli bir bezle silerek temizleyebilirsiniz. Pişirme haznesinin iç yüzeyini su altında yıkayıp, kuru bir bezle iç ve dış yüzeylerini kurulayınız. Su haznesini yuvasından çıkartarak su altında yıkayıp, kuru bir bezle iç ve dış yüzeylerini kurulayınız.
- Cihazı buhar kaynaklarından uzak tutun ve aşırı buharlı ortamlarda kullanmamaya özen gösterin.
- Cezveyi cihaz dışında hiçbir ısıtıcıda kullanmayın (ocak vb.).
- Cihazın üzerine herhangi bir malzeme (fincan, pişirme haznesi vs.) koymayın.
- Bu cihaz ankastre şekilde kullanılamaz ve dolap içinde kullanılmak üzere tasarlanmamıştır. Kahve makinesi çalışır haldeyken dolaba koyulmamalıdır.
- Acil durumlarda cihazınızın elektrik devresinin hızlı olarak kesilebilmesi için cihazınızın elektrik fişi kolay erişilebilir bir yerde bulunmalıdır.
- Pişirme haznesini gazlı veya elektrikli bir ocağın üzerine veya mikrodalga fırına koymayın.
- Kullanmadan önce, cihazınızın fonksiyonlarını doğru bir şekilde kontrol edin.
- Elektrik kablosu zarar görmüşse, herhangi bir tehlikenin önlenmesi için, sadece üreticinin önerdiği yetkili servis tarafından değiştirilmelidir. Lütfen yetkili servis veya müşteri iletişim merkezi ile iletişime geçin.
- Cihaz yalnızca elektrik kablosunda ve cihazın gövdesinde hiçbir hasar görünmediği takdirde kullanılmalıdır.
- Cihazınızı asla aşağıdaki durumlarda kullanmayın:
  - Cihaz veya elektrik kablosu hasarlı ise,
  - Cihaz düşürülürse, gözle görülür hasar belirtisi varsa veya düzgün çalışmazsa,
  - Cihaz, elektrikli parçalar görülecek şekilde hasar görmüşse.
  - Cihaz, güç kablosu veya elektrik fişi su ya da diğer sıvıların içine düşmüşse.

- Eęer bu durumlardan birisi tespit edilirse, hemen cihazınızın elektrik fişini prizden çekin ve yetkili servisle irtibata geçin.
- Hasarlı bir cihaz ya da cihazın hasarlı parçaları ciddi yaralanmalara ve yangına neden olabilir.
- Cihazın içinde kullanıcının müdahale edebileceęi parçalar bulunmamaktadır. Cihazın için deki elektrik bağlantılarına dokunulduğunda ve/veya cihazın elektriksel ve mekanik yapısı deęiştirildiğinde elektrik çarpması tehlikesi vardır. Herhangi bir arıza meydana gelirse, cihazı kendiniz tamir etmeye kalkış mayınız. Aksi halde cihaz garanti kapsamı dışında kalacaktır.
- Elektrik kablosunu tehlikeye sebep olmayacak şekilde uzatın. Kabloyu, keskin kenarlar üzerinden çekmeyin, sıkıştırmayın. Sıcak ve ıslak alanlardan uzak tutun. Kablo cihazın sıcak parçalarıyla temas etmemelidir.
- Cihazınızı prizden çıkarırken fişten tutun ve kablosundan tutarak çıkartmayın.
- Islak ellerinizle cihazı ve fişini tutmayın.
- Elektrięe bağlamadan ve parçalarını takmadan önce cihazı ve tüm parçalarını kurutun.
- Cihazı, elektrik fişine her zaman ulaşılabilecek şekilde yerleřtirin.
- Bu cihaz harici bir zamanlayıcı veya ayrı bir uzaktan kumanda sistemiyle çalıştırılmamalıdır.

- Bu cihaz için uzatma kablosu kullanmayın.
- Cihazı kaldırmadan önce soęumasını bekleyin.

## **Temizlik ve Bakım Yaparken Dikkat Edilmesi Gereken Güvenlik Bilgileri**

- Cihazı “Temizlik ve Bakım” bölümünde anlatıldığı gibi düzenli bir şekilde temizleyin. Cihazın temizlik ve bakımına başlama dan önce mutlaka cihazın fişini prizden çekin.
- Cihazı suya daldırmayın. Elektrik çarpmasını önlemek için cihazınızı suyla temizlemeyin, cihazınızı temizlemek için yumuřak bir bez kullanın.
- Cihazın temizlenmesi sırasında aşındırıcı temizlik maddeleri kullanmayın.
- Nemli bez ile cihazın gövdesini silebilirsiniz, sonra kuru bir bezle parlatabilirsiniz.
- **UYARI:** Cihazınızın yüzeyini sildiğiniz bezi iyice kuruttuğunuzdan emin olun, cihazınızın elektrikli parçalarının içine su girmesi cihazınızda ciddi hasarlara sebep olacaktır.
- Temizlik sırasında kesici, delici, sivri uçlu vb. zarar verici araçlar kullanmayın.

## Taşıma ve Nakliye Sırasında Dikkat Edilecek Hususlar

- Taşıma ve nakliye sırasında cihazınız, aksamlarına zarar gelmemesi için orijinal kutusunda tutulmalıdır.
- Taşıma sırasında ürünü normal konumunda tutun.
- Cihazı nakliye sırasında düşürmeyin ve darbelere karşı koruyun. Cihazın ambalajının üzerine ağır cisimler koymayın. Cihaz zarar görebilir.
- Ürünün müşteriye tesliminden sonra taşıma sırasında oluşan arızalar ve hasarlar garanti kapsamına girmez.

## Sorumluluk Sınırlaması

Bu kılavuzda yer alan tüm teknik bilgiler, kullanım talimatları, cihazın çalıştırılması ve bakımı, cihazınızla ilgili son bilgileri içerir. Üretici firma, bu kullanım kılavuzundaki talimatlara uyulmaması, cihazın kullanım amacının dışında kullanılması, yetkili olmayan onarım işlemleri, cihaz üzerinde izin verilmeyen değişiklikler yapılması ve üretici firma tarafından onaylanmamış yedek parçaların kullanılması nedeniyle oluşabilecek hasar ve yaralanmalar için herhangi bir sorumluluk kabul etmez.

## Teknik Özellikler

Model	VESTEL SADE R915/GR915/S915 TÜRK KAHVESİ MAKİNESİ
Çalışma Gerilimi (V), Frekans (Hz)	220-240 V~, 50/60 Hz
Güç (W)	500-600 W

- Ürünle birlikte verilen baskılı dokümanlarda, ürün üzerinde bulunan işaretlemelerde ve [www.vestel.com.tr](http://www.vestel.com.tr) adresinde beyan edilen değerler, ilgili standartlar uyarınca laboratuvar ortamında elde edilen değerlerdir. Bu değerler, ürünün kullanım ve ortam şartlarına göre değişebilir.
- Teknik özellikler ve bu kılavuz, önceden haber verilmeden değiştirilebilir.
- AEEE Yönetmeliğine uygundur.



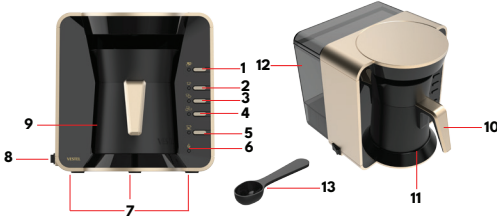
Bu ürün 2014/30/EU (Elektromanyetik Uyumluluk Yönetmeliği) ve 2014/35/EU (Alçak Gerilim (LVD) yönetmeliği) sayılı Avrupa CE Direktiflerine uygundur.



Bu cihaz, Atık Elektrikli ve Elektronik Eşyaların Kontrolü Yönetmeliğine uygundur.

## Genel Görünüm

Kullanım kılavuzundaki görseller yalnızca cihazın parçaları hakkında bilgilendirme amaçlıdır. Parçalar cihaz modeline göre farklı olabilir. Resimler temsilidir.



**7. Kaydırmaz Ayaklar :** Tezgah üzerinde kahve makinenizin kaymaması için özel olarak tasarlanmıştır.

**8. Açma/Kapama Düğmesi**

**9. Cezve**

**10. Cezve Tutma Sapı**

**11. Pişirme Yeri (Isıtıcı Taban)**

**12. Su Haznesi**

**13. Kahve Ölçeği Kaşığı**



Su Haznesini çıkarmak için buradan destek alıp yukarı doğru kaldırınız.

### 1. Büyük Fincan-Küçük Fincan Seçim Tuşu:

Işık yanıyor ise büyük fincan seçilmiş anlamını taşımaktadır. Küçük fincan seçiminde fincanın büyüklüğü 70 ml, büyük fincan seçiminde ise fincanın büyüklüğü 90 ml'dir.

### 2. Bir Fincanlık Kahve Pişirme Tuşu:

Cezveye 1 ölçek kahve ve dilediğiniz kadar şeker koyup bu tuşa basınız.

### 3. İki Fincanlık Kahve Pişirme Tuşu:

Cezveye 2 ölçek kahve ve dilediğiniz kadar şeker koyup bu tuşa basınız.

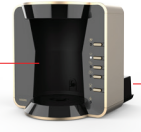
### 4. Üç Fincanlık Kahve Pişirme Tuşu:

Cezveye 3 ölçek kahve ve dilediğiniz kadar şeker koyup bu tuşa basınız.

**5. Ağır Pişirme Tuşu:** Öncelikle bu tuşa basıp sonrasında kaç fincanlık kahve pişirmek istiyorsanız o tuşa basınız.

**6. Su Az Işığı:** Su haznesi içerisinde kahve pişirmeye yetecek kadar su bulunmadığında hazneye su eklemeniz için size uyarır.

Cezvenin çıkarıldığı durum



Su Haznesinin çıkarıldığı durum

## Ön Panel



	fincan seçimi
	1 fincan
	2 fincan
	3 fincan
	ağır pişirme
	su seviyesi uyarısı

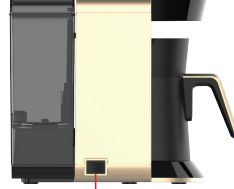
**NOT:** Cihazınızı temiz ve düzgün bir şekilde saklayabilmemiz için ürün içerisinde size özel tasarlanmış 1 adet kese bulunmaktadır.

## Kullanmadan Önce

- Cihazı dik konumda temiz, düz ve kuru bir zemine yerleştirin.
- Cezveyi, cezve tutma sapma sapından tutarak cezveyi yerinden önce yukarı doğru hafifçe kaldırıp çekerek çıkarın.
- Cihazınızı kutusundan çıkardıktan sonra, kahve pişirme işlemini yapmadan önce, cezvenin içini temiz suyla en az dört kez iyice durulayın. Cezvenin dışını nemli bir bez ile silin. Kesinlikle suya daldırmayın. Kahve hazırlarken, cezvenin tabanının altında su damlacıklarının olmamasına dikkat edin. Aksi takdirde su damlacıkları sıcak tabana temas eder ve rahatsız edici bir ses oluşturur.
- Cihazınızın ilk kez kullanılması sırasında, cihazınızda kullanılan malzemeden kaynaklanan bir koku duyabilirsiniz. Bu koku kısa bir süre sonra kaybolacaktır.

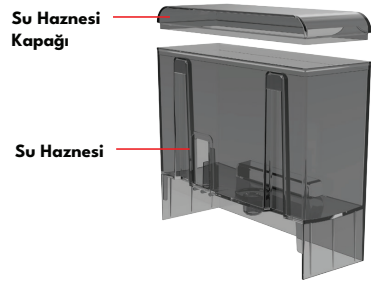
## Kullanımı

- Cihazın fişini tip etiketine uygun prize takın. Fişe takıldığında sesli uyarı verecektir. Cezve konulduğunda beyaz ışık sabit şekilde yanacaktır.



Açma/Kapama Düğmesi

- Su haznesi kapağını çıkartarak max çizgisini (1,3) litreyi geçmeyecek ve min çizgisinin (420 ml) altında kalmayacak şekilde su doldurun.
- Su haznesi yerinden çıkartıldığında su haznesi şekilindeki gibi gözüktür.









- Cezveye seçtiğiniz kahve adetine ve fincanın büyüklüğüne göre kahve koyun. İsteğe bağlı olarak damak tadınıza göre şeker ilave edin.
- Cezveyi pişirme yerine yerleştirin. Pişirmek istediğiniz kahve adeti ve fincanın büyüklüğüne uygun düğmeye basın.

- Sinyal ve Uyarı Tablosunda seçtiğiniz duruma göre hangi sesin duyulduğu, kahve pişirme bitimi ve pişirme hali durumları açıklanmıştır.
- Büyük fincan seçimi (☐☑): İlk enerji verildiğinde (kutusundan çıkarken) ışık kapalı yani küçük fincan seçilidir. Sonraki seçimde son kayıt hafızada kalacaktır. Fişten çekildikten sonra en son seçilen değerinde kalacaktır.
- Çalışırken iptal etme: Hangi seçili tuşta çalışıyor ise aynı tuşa uzun süre (3 saniye) devamlı basarak işlem iptal edilir. Cihaz cezvenin alınmasını bekler, alınca ana programa döner.
- **UYARI:** Cezvenin içine ürünle birlikte verilen kaşık veya tahta kaşık dışında bir şey sokmayınız.
- **UYARI:** Cezveyi yerine tam yerleştirmezseniz cihaz çalışmayacaktır.
- **UYARI:** Cezveyi cihazın haricinde farklı bir yerde kullanmayın (Ocak vb.).
- **NOT:** Lezzetli bir kahve için, cezveyi cezve yuvasından bekletmeden alın. Köpüğün ve telenin cezvede kalmaması için kahveyi fincana hızlı bir şekilde boşaltın.
- Kahve piştikten sonra beyaz sabit yanar ve cezve alınmaz ise 15 saniyede bir uyarı verir.
- Kahve piştikten sonra cezve alınmaz ise tekrar tuşa basıldığında cihaz çalışmaz.
- Ürün pişim sırasında ve pişim tamamlandığında sabit beyaz ışık yanar.



## Sinyal ve Uyarı Tablosu

LED sadece Düşük su seviyesi durumunda kırmızı yanar. Diğer durumlarda LED beyaz yanar.

Fonksiyon Durumu	Büyük Fincan Seçim	1 Fincan	2 Fincan	3 Fincan	Ağır Pişirme	Düşük Su Seviyesi	Sesli Uyarı
							
Açma/Kapama Düğmesi	Önceki Seçime Göre	Yavaş yavaş yanıp söner			X	X	Uzun bip sesi (İlk açılışta)
1 fincanlık pişirme bitimi		Devamlı Söner	X	X			işlem bitiminde 3'lü uzun bip sesi**
2 fincanlık pişirme bitimi		X	Devamlı Söner				
3 fincanlık pişirme bitimi			Devamlı Yanar	X	Sadece yavaş pişirme seçildiğinde yanar		
1 fincanlık pişirme hali		X					Devamlı Yanar
2 fincanlık pişirme hali				X			
3 fincanlık pişirme hali		X	X		X		
Genel hata uyarısı				X			X
Düşük su seviyesi							

\*Düşük su seviyesi bir program başlatıldıktan sonra, ürünün su alma işlemi bitiminde su seviyesinin max 3 büyük fincan altına inmesi durumudur.

\*\*Cezve alınmadıysa cezve alınana kadar 3lü uzun bip sesini 15 saniye sonra tekrarlar.

- Pişirme halinde cezveyi yerinden almayın.
- Pişirme bitiminde cezveyi yerinden alın.
- Büyük fincan seçiminde önceki seçime göre ayarlanır.
- Cihaz aşağıdaki durumlarda genel hata uyarısı verir:
- Su alırken cezvenin çıkarılması halinde, cihaz pompayı durdurur, genel hata uyarı sesi vererek ana programa döner.
- Cezve yok iken başlatmaya çalışılması halinde, sistemi durdurup, genel hata uyarı sesi vererek ana programa döner.
- Su seviyesi azalmış iken (kırmızı ışık yanıyorken) cihazın başlatmaya çalışılması halinde, cihaz sistemi durdurup , genel hata uyarı sesi vererek ana programa döner.
- Düşük su durumu pompa su bastıktan sonra pişim sırasında oluşur ise düşük su seviyesi uyarı ışığı, kahvenin bitiminde cezve alındıktan sonra yanar.
- Cezveyi yuvasına yerleştirirken ve yuvasından çıkarırken kısa anlık bip sesi duyulur.
- Kahve pişirmeye başladığında uzun tek bir bip sesi duyulur.

## Miktarlar

- Cihaz, Türk kahvesi yapmak için tasarlanmış pratik bir cihazdır. Tabloda belirtilen ölçüler kullanılarak damak tadınıza uygun, köpüklü Türk kahvesi yapabilirsiniz. Aşağıda belirtilen ölçüler sadece rehberdir. Bu ölçüleri kişisel tercihlerinize göre ayarlayabilirsiniz.
- Tek, çift veya üç kişilik kahveyi ölçü kaşığı kullanarak, şekeri isteğinize göre cezveye ekleyin.
- Belirtilen miktarlar, bir kişilik orta boy bir fincana karşılık gelmektedir. Kahve ölçüm kaşığı olarak ürünle birlikte verilen ölçüm kaşığı kullanabilirsiniz. Köpüklü leziz bir kahve pişirmek için, Türk kahvesine uygun ince çekilmiş taze kahve kullanın.

Türk kahvesi hazırlamasında tavsiye edilen malzeme ölçekleri				
	Sade	Az şekerli	Orta	Şekerli
Kahve	1 ölçek	1 ölçek	1 ölçek	1 ölçek
Şeker	-	1/2 kesme şeker 1/2 çay kaşığı toz şeker	1 adet kesme şeker/ 1 çay kaşığı toz şeker	2 adet şeker/ 2 çay kaşığı toz şeker

- **NOT:** Büyük fincan kullanmak istediğinizde damak tadınıza göre şeker miktarını arttırabilirsiniz. Büyük fincan seçiminde ölçek tepeleme doldurulmalıdır.

## Kahve Pişirme Süresi ve Kullanılan Kahve Miktarı

Mod	Fincan Seçimi	Fincan Adet Seçimi	Kahve Pişirme Adedi	Pişirme Süresi	Kahve Miktarı
Normal	Küçük Fincan Seçimi	1	1 küçük fincan	1 dk 10 s	1 Ölçek
		2	2 küçük fincan	2 dk	2 Ölçek
		3	3 küçük fincan	3 dk	3 Ölçek
	Büyük Fincan Seçimi	1	1 büyük fincan	1 dk 20 s	1 Tepeleme Ölçek
		2	2 büyük fincan	2 dk 30 s	2 Tepeleme Ölçek
		3	3 büyük fincan	3 dk 35 s	3 Tepeleme Ölçek
		3	4 küçük fincan	3 dk 35 s	4 Ölçek
Közde	Küçük Fincan Seçimi	1	1 küçük fincan	1 dk 20 s	1 Ölçek
		2	2 küçük fincan	2 dk 35 s	2 Ölçek
		3	3 küçük fincan	3 dk 45 s	3 Ölçek
	Büyük Fincan Seçimi	1	1 büyük fincan	1 dk 30 s	1 Tepeleme Ölçek
		2	2 büyük fincan	3 dk 10 s	2 Tepeleme Ölçek
		3	3 büyük fincan	4 dk 50 s	3 Tepeleme Ölçek
		3	4 küçük fincan	4 dk 50 s	4 Ölçek

**NOT:** Belirtilen değerler ürünün kullanıldığı bölgeye göre değişkenlik gösterebilir.

**NOT:** Lezzetli bir kahve için cezveyi yuvasından bekletmeden alın. Köpüğün ve telvenin cezvede kalmaması için kahveyi fincana hızlı bir şekilde boşaltın.

**NOT:** 1 ölçek yaklaşık 7 g kahveye karşılık gelir. En iyi sonuçlar için kahve miktarının tercihe göre ayarlanması önerilir.

## Temizlik ve Bakım

- Güvenlik bilgileri başlığı altında anlatıldığı üzere cihazın temizlik ve bakımına başlamadan önce mutlaka cihazın fişini prizden çekin ve soğumasını bekleyin.
- Aşındırıcı temizlik maddeleri kullanmaktan kaçının. Zorlu lekeleri çıkarmak için sabun kullanılabilir.
- Cihazı, cezveyi ve şebeke kablosunu suya yada diğer sıvılara batırmayın. Bulaşık maki nesinde yıkamayın. Elektrik çarpmasını önlemek için cihazınızı suyla temizlemeyin, cihazınızı temizlemek için yumuşak ve nemli bir bez kullanın.
- Cezveyi bulaşık makinesinde yıkamayın.
- Güvenli kullanım için cihazın fişini prizden çekin. Cihazı soğumaya bırakın.
- Cezve yuvasının dış yüzeyini temizlemek için nemli bir bez ve az miktarda bulaşık deterjanı kullanın.
- Cezvenin içini suyla çalkalayarak temizleyin ve dışını nemli bir bez ile silin. Kesinlikle suya daldırmayın.

## Kireç Çözme

- Kullanımlar sonucu zamanla cezvede oluşabilecek izleri (tortuları) cezvenin iç taban yüzeyine zarar vermeden temizlemek için bir tatlı kaşığı limon tuzunu cezveye boşaltınız ve kaynama sıcaklığındaki suyu cezvenin 1/ 3' ünü dolduracak şekilde limon tuzu üzerine boşaltınız. Karışımı 10 dk bekletiniz. Bekleme sonrasında cezveyi durula-yarak tekrar kullanabilirsiniz.
- **UYARI:** Kireç çözme işlemini uzun süre yapmazsanız, cihazın su hazne tabanı tamamen kireçle kaplanır ve kullanılmaz hale gelir.

## Saklanması

- Cihazı uzun süre kullanmayı düşünüyorsanız, dikkatli bir şekilde saklayın.
- Cihaz fişinin çekildiğinden, cihazın soğuduğundan ve tamamen kuru olduğundan emin olun.
- Cihazı serin ve kuru bir yerde saklayın. Cihazı ve kablosunu, çocukların ulaşamayacağı yerlerde muhafaza edin.

## Sorun Giderme

Cihazınızda normal olmayan bir durum tespit ettiğinizde, tablodaki açıklamalar doğrultusunda sorunu çözmeye çalışabilirsiniz.

Cihazınız hala normal çalışmasına devam etmiyorsa Vestel İletişim Merkezi ile irtibata geçiniz. Yetkili servis listesine ve iletişim bilgilerine web sitesinden ulaşabilirsiniz.

Tüm yetkili servis bilgileri Bakanlık tarafından oluşturulan Servis Bilgi Sisteminde yer almaktadır.

SORUN	SEBEBİ	ÇÖZÜM
Cihaz çalışmıyor.	Cihazın fişi prize uygun şekilde takılmamış.	Sıkıca prize takın.
	Sigorta veya şalter atmış olabilir.	Sigortanın atıp atmadığını kontrol edin.
	Cezve yerine tam oturmamış olabilir.	Cezvenin yerine tam oturmuş olduğundan emin olun.
Cihaz genel hata uyarı sesi verdi.	Cezve yok iken başlatmaya çalışılmış olabilir.	Cezveyi yerine yerleştirin, ana programa geçer. Tekrar seçim yapın.
	Pişim esnasında cezve yerinden çekilmiş olabilir.	Cezveyi yerine yerleştirin, ana programa geçer. Tekrar seçim yapın.

## Cihazınızın Çevreye Uygun Bir Şekilde Atılması



Ürünün üzerinde veya bilgi etiketinde yer alan bu işaret, bu cihazın kullanım ömrünün sonunda diğer evsel atıklarla birlikte atılmaması gerektiğini

belirtmektedir. Kontrol edilmeyen atık imhasının çevreye ve insan sağlığına olası zararlarını önlemek için, lütfen bu cihazı diğer atık türlerinden ayırın ve malzeme kaynaklarının sürdürülebilir tekrar kullanımını desteklemek için sorumlu bir şekilde yeniden dönüşüme kazandırılmasını sağlayın. Bu cihazın çevresel olarak güvenli geri dönüşüm için ne reye ve nasıl götüreceğiniz konusunda bilgi almak üzere, ürünü satın aldığınız bayi ve yerel kuruluşlarla iletişim kurun. Bu ürün, geri dönüşüm için diğer ticari atıklarla karıştırılmamalıdır.

## Enerji tasarrufu için öneriler

Cihazı kullanmadığınız zaman kapatın.

## Ambalaj bilgisi

Ürünün ambalajı, geri dönüştürülebilir malzemelerden üretilmiştir. Ambalaj atığını evsel veya diğer atıklarla birlikte atmayın, yerel yönetimin belirttiği ambalaj toplama noktalarına atın.

## Müşteri'nin Seçimlik Hakları

Müşteri; malın 6502 sayılı Tüketicinin Korunması Hakkında Kanun hükümleri uyarınca ayıplı olduğunun anlaşılması durumunda, ayıp daha sonra ortaya çıkmış olsa bile, malın müşteriye teslim tarihinden itibaren iki yıllık zaman aşımı süresi içinde;

- 1) Satılanı geri vermeye hazır olduğunu bildirerek sözleşmeden dönme,
- 2) Satılanı alıkoymuş ayıp oranında satış bedelinden indirim isteme, seçimlik haklarından birini Satıcıya karşı;
- 3) Aşırı bir masraf gerektirmediği takdirde, bütün masrafları satıcıya ait olmak üzere satılanın ücretsiz onarılmasını isteme,
- 4) İmkân varsa, satılanın ayıpsız bir misli ile değiştirilmesini isteme, seçimlik haklarından birini ise Satıcıya, üretici veya ithalatçıya karşı kullanılabilir.

Ücretsiz onarım veya malın ayıpsız misli ile değiştirilmesinin satıcı için orantısız güçlükleri beraberinde getirecek olması hâlinde tüketici, sözleşmeden dönme veya ayıp oranında bedelden indirim haklarından birini kullanabilir.

Müşteri; şikâyet ve itirazları konusundaki başvurularını Tüketici Mahkemelerine ve Tüketici Hakem Heyetlerine yapabilir.

**Üretim Yeri:** Türkiye

**Üretici Firma:**

**Vestel Ticaret A.Ş.**

Adres : Levent 199 Büyükdere Cad.

No: 199 34394 Şişli/İstanbul - Türkiye

Tel: 0850 222 4 123

Web: [www.vestel.com.tr/destek](http://www.vestel.com.tr/destek)

E-posta: [musterihizmetleri@vestel.com.tr](mailto:musterihizmetleri@vestel.com.tr)

WhatsApp: 0850 222 4 123

# SİZİN İÇİN BURADAYIZ!

Ürününüzü iyi günlerde kullanmanızı diliyoruz.

Bize dilediğiniz zaman aşağıdaki iletişim kanallarımızdan ulaşabilirsiniz.

Aradığınız pek çok cevabı  
**[destekmerkezi.vestel.com.tr](https://destekmerkezi.vestel.com.tr)**  
internet sitemizde bulabilirsiniz.

Sorunlarla ilgili çözüm ve bilgilendirici içeriklere ulaşabilir, yetkili servis kaydı açabilir, kaydınızı takip edebilir ve ürününüze ait güncel bilgilere, teknik belgelere ve yazılımlara erişebilirsiniz.

SORULARINIZ VE ÖNERİLERİNİZ İÇİN BİZE ULAŞABİLİRSİNİZ.



# GARANTİ BELGESİ

## MALIN

Cinsi \_\_\_\_\_ KAHVE MAKİNESİ  
Markası \_\_\_\_\_ VESTEL  
Modeli \_\_\_\_\_  
Seri No \_\_\_\_\_

## SATICI FİRMANININ

Unvanı \_\_\_\_\_  
Adresi \_\_\_\_\_  
Tel-Faks \_\_\_\_\_  
E-posta \_\_\_\_\_  
Fatura Tarihi \_\_\_\_\_  
Fatura No \_\_\_\_\_  
Kaşe ve İmza \_\_\_\_\_

## ALICININ

Adı, Soyadı \_\_\_\_\_  
Adresi \_\_\_\_\_  
Tel \_\_\_\_\_

Teslim Tarihi ve Yeri \_\_\_\_\_  
Azami Tamir Süresi 20 İşgünü  
Garanti Süresi 2 Yıl

Vestel Ticaret A.Ş.  
Müşteri Hizmetleri  
Genel Müdürü

VESTEL TİCARET A.Ş. / İstanbul Şubesi  
Marmara Kurumlar Y.D.: 925 000 2626

## ÜRETİCİ/İTHALATÇI FİRMA:

Vestel Ticaret A.Ş.  
Levent 199 Büyükdere Cad. No: 199 34394  
Şişli/İstanbul - Türkiye  
Tel:0850 222 4 123  
Web: www.vestel.com.tr/destek  
E-posta: musterihizmetleri@vestel.com.tr  
WhatsApp:0850 222 4 123

## TÜRKİYE GENEL DAĞITICISI:

Vestel Ticaret A.Ş.  
Levent 199 Büyükdere Cad. No: 199 34394  
Şişli/İstanbul - Türkiye  
Tel:0850 222 4 123  
Web: www.vestel.com.tr/destek  
E-posta: musterihizmetleri@vestel.com.tr  
WhatsApp: 0850 222 4 123



Zorlu Holding kuruluşudur.

# VESTEL

## GARANTİ ŞARTLARI

1. Garanti süresi malin teslim tarihinden itibaren başlar ve 2 yıldır.
2. Malin bütün parçaları dahil olmak üzere tamamı firmamız garantisine kapsamdadır.
3. Malin garanti süresi içerisinde arızalanması durumunda, tamirde geçen süre garanti süresine eklenir. Malin tamir süresi en fazla 20 iş günüdür. Bu süre mala ilişkin arızanın servisi istasyonuna, servisi istasyonunun olmaması durumunda, malin satıcısı, bayii, acentası, temsilciliği, ithalatçısı veya üreticisinin birisine bildirim tarihinden itibaren başlar. Malin arızasının, 10 iş günü içinde giderilmesini halinde; üretici veya ithalatçı, malin tamiri tamamlanuncaya kadar, benzer özelliklere sahip başka bir mal tüketicinin kullanımına tahsis etmek zorundadır.
4. Malin garanti süresi içinde, gerek malzeme ve işçilik, gerekse montaj hatalarından dolayı arızalanması halinde, işçilik masraflı, değiştirilen parça bedeli ya da başka herhangi bir ödeltünde hiçbir ücret talep edilmeksizin tamir yapılacaktır.
5. Tüketicinin tamir hakkını kullanmasına rağmen malın;
  - a) Garanti süresi içinde tekrar arızalanması,
  - b) Tamiri için gereken azami sürenin aşılması,
  - c) Tamirinin mümkün olmadığı, yetkili servis istasyonu, satıcı, üretici veya ithalatçı tarafından bir raporla belirlenmesi, durumlarında; tüketici malın bedel ödemesini ayp oranında bedel indirimini veya malın ayıpsız misli ile değiştirilmesini satıcıdan talep edebilir. Satıcı, tüketicinin talebini reddedemez. Bu talebin yerine getirilmemesi durumunda satıcı, üretici ve ithalatçı müteselselen sorumludur.
6. Malin kullanma kılavuzunda yer alan hususlara aykırı kullanılmamasından kaynaklanan arızalar garanti kapsamı dışındadır.
7. Garanti bedesi ile ilgili olarak çıkabilecek sorunlar için T.C. Gümrük ve Ticaret Bakanlığı Tüketicinin Korunması ve Piyasa Gözetimi Genel Müdürlüğü'ne başvurulabilir.

## GARANTİ YÜKÜMLÜLÜĞÜ - MÜŞTERİNİN DİKKAT ETMESİ GEREKEN HUSUSLAR

1. Garanti Belgesi üzerinde mamulün orijinal seri numarasında tahrifat yapıldığı hallerde garanti geçersizdir.
  2. Garanti yükümlülüğünün geçerli olabilmesi için, VESTEL yetkili personelinin ya da yetkili servislerinden başka hiçbir kimsenin, hiçbir şekilde cihazın tamir ve tadiline müdahale etmemesi gerekmektedir.
  3. Arızalı cihazın tamir yerini (chaza) kullanıldığı yer veya servis atölyesi) ve şekli yetkili servis belirler.
  4. Aşağıda açıklanan koşullarda arızalı cihaz garanti kapsamına girmez:
    - a) Cihazla bağlanan dış donanımdan (regülatör, kesintisiz güç kaynağı vb.) kaynaklanan arızalar,
    - b) Anormal voltaj; düşüklüğü veya fazlalığından, hatalı elektrik tesisatından, cihazın etkilenme belirlenenden farklı bir sebebe girilimine bağlanmasyla oluşan arızalar,
    - c) Malin tesliminden sonraki nakiller ve yerleştirme sonucu (düşme, aşırı sarsılma, darbe vs.) oluşabilecek arızalar,
    - d) Cihazın kullanım hatalarından meydana gelen diğ ve iç yüzeylerdeki bozulma, çizilme, kırılmalar ve arızalar,
    - e) Doğal olayların (yıldırım, sel, su baskını, deprem, yangın vs.) yol açtığı arızalar.
- Bu gibi durumlarda arızalı cihaz, VESTEL yetkili uzmanları tarafından tamir edilecek, standart tamir ücreti alınacaktır.
5. Garanti Belgesi'nin tekemmül ettirilerek tüketiciye verilmesi sorumluluğu tüketicinin malı satın aldığı yetkili satıcı, acente ya da temsilcilerle aittir. Garanti Belgesi, satın alınan mala ilişkin faturanın tarihi ve sayısını ile seri numarasını içermek zorundadır.

## MÜŞTERİNİN SEÇİMLİK HAKLARI

Müşteri; malin 6502 sayılı Tüketicinin Korunması Hakkında Kanun hükümleri uyarınca ayıplı olduğunun anlaşılması durumunda, ayp daha sonra ortaya çıkmış olsa bile, malın müşteriye teslim tarihinden itibaren iki yıllık zamanasımı süresi içinde;

1. Satılan geri vermeğe hazır olduğunu bildirerek sözleşmeden dönme,
2. Satılanı alıkoyp ayp oranında satış bedelinden indirim isteme, seçimli haklardan birini Satıcıya karşı;
3. Aşırı bir masraf gerektirmediği takdirde, bütün masrafları satıcıya ait olmak üzere satılanın ücretsiz onarılmasını isteme,
4. İnkın varsa, satılanın ayıpsız bir misli ile değiştirilmesini isteme, seçimli haklardan birini ise Satıcıya, üretici veya ithalatçıya karşı kullanabilir.

Ücretsiz onarım veya malın ayıpsız misli ile değiştirilmesinin satıcı için oranetsiz güçlükleri beraberinde getirecek olması halinde tüketici, sözleşmeden dönme veya ayp oranında bedelden indirim haklarından birini kullanabilir.

Müşteri; şikâyet ve itirazları konusundaki başvurularını Tüketici Mahkemelerine ve Tüketici Hakem Heyetlerine yapabilir.

Vestel için kişisel verilerinizi korumak önemlidir. Resmi internet sitemizde yayınladığımız Aydınlatma Metni (<https://www.vestel.com.tr/consent/kisselverilerinizilasmesi>) ile bu süreçte sizlerden topladığımız kişisel verilerle ilişkin detaylı bilgilere ulaşabilirsiniz.

# VESTEL

**0850 222 4 123**  
**www.vestel.com.tr**



Cihazınızın T.C. Gmrk ve Ticaret Bakanlıęı Tketicinin Korunması ve Piyasa Gzetimi Genel Mdrlę'nce tespit ve ilan edilen kullanım mr (cihazın fonksiyonlarını yerine getirebilmesi iin gerekli yedek para bulundurma sresi) 7 yıldır.



Geri dntrlebilir kaęıt kullanarak doęaya katkımızı srdryoruz.

**RETİCİ/İTHALATI FİRMA:**

Vestel Ticaret A..  
Levent 199 Bykdere Cad. No: 199 34394  
ili/İstanbul - Trkiye  
Tel: 0850 222 4 123  
Web: www.vestel.com.tr/destek  
E-posta: musterihizmetleri@vestel.com.tr  
WhatsApp: 0850 222 4 123



**Zorlu Holding kuruluudur.**